

Министерство образования и науки Российской Федерации  
Федеральное агентство по образованию  
Южно-Российский государственный технический университет  
(Новочеркасский политехнический институт)

**А.А. Водолазский, В.П. Худякова**  
**А.Г. Самойленко, С.А. Тихоновскова**

# **МИКРОЭКОНОМИКА**

## **Практикум**

Новочеркасск  
ЮРГТУ (НПИ)  
2010

**УДК** 330 (075.8)  
**ББК** 65.012.1я73  
М 59

Рецензент - доктор экономических наук, профессор Кобилев А.Г.

**Водолазский А.А., Худякова В.П.,  
Самойленко А.Г., Тихоновскова С.А.**

М 59 Микроэкономика. Практикум: учебное пособие /Юж.-Рос. гос. техн. ун-т. - Новочеркасск: ЮРГТУ (НПИ), 2010. - 130 с.

Данное учебное пособие является дополнением к курсу лекций «Экономическая теория» (авторы А.Г. Кобилев, А.А. Водолазский, В.П.Худякова, С.А. Тихоновскова), представляя таким образом учебно-методический комплекс для освоения раздела "Микроэкономика" в общей экономической теории студентами, изучающими курсы "Экономика" и "Экономическая теория" в технических университетах в объёмах 70-120 аудиторных часов.

Подобранные для практикума комплекты тестов и задач помогут студентам закрепить изучаемый теоретический материал путём более глубокого освоения методов экономического анализа и развития навыков экономических расчётов.

**УДК** 330 (075.8)  
**ББК** 65.012.1я73

© Южно-Российский государственный технический университет, 2010  
© Водолазский А.А., Худякова В.П.,  
Самойленко А.Г, Тихоновскова С.А.,  
2010

## ПРЕДИСЛОВИЕ

Изучение экономической теории можно считать успешным лишь тогда, когда теоретические знания дополняются умениями экономического анализа и владением экономическими расчётами. Однако подавляющее большинство студентов, изучающих "Экономическую теорию" ("Экономику"), утверждает, что они знают основные теоретические положения экономики, но не умеют анализировать взаимосвязи экономических явлений (процессов), затрудняются в проведении экономических расчётов и никогда этому не научатся. Такие утверждения студентов являются их самозаблуждением (самообманом), порождаемым несовершенством организации процесса изучения экономики, которое кроется в переизбытке теоретических источников (учебников, курсов лекций) и недостатке сопряженных с ними практических пособий, позволяющих закреплять теоретические знания практическими навыками.

Настоящий "Практикум", являясь логическим продолжением курса лекций "Экономическая теория" (авт. А.Г.Кобилев, А.А.Водолазский, В.П.Худякова, С.А.Тихоновскова), имеет главную цель - преодолеть разрыв между теоретическим изложением материала и его практическим освоением. "Практикум" предназначен для использования его преподавателями (при проведении практических (семинарских) занятий) и студентами (для изучения и самоконтроля степени усвоения теоретических положений экономической теории).

Для удобства пользования "Практикумом", он структурно выстроен по одной схеме для всех изучаемых тем, каждая из которых включает следующие рубрики:

I. Учебные цели темы.

II. Основные термины, содержание которых необходимо знать для реализации учебных целей.

III. Тесты для самоконтроля умений анализа усвоенных знаний.

IV. Решение задач для развития навыков владения экономическими расчётами.

V. Ответы к тестовым вопросам.

При подготовке "Практикума" были использованы "Сборники задач" и "Практические пособия", находящиеся в учебном обороте, а также практические задания, содержащиеся в некоторых учебниках и учебных пособиях по "Экономике" и "Экономической теории". Список таких источни-

ков приведен в конце "Практикума" и рекомендуется для более широкого и глубокого изучения экономических проблем.

## **Тема 1. ЭКОНОМИЧЕСКАЯ ТЕОРИЯ КАК НАУКА: ПРЕДМЕТ, МЕТОД, ФУНКЦИИ**

### **Учебные цели темы:**

1. Узнать основные экономические школы (теории, концепции), существовавшие в разные экономические эпохи.
2. Изучить структуру общественного производства, выявить в ней предмет экономической науки, раскрыть содержание его составных частей и функций экономической теории.
3. Освоить основные методы изучения экономических явлений и процессов.

### **Основные термины, содержание которых необходимо знать для реализации учебных целей**

#### **1.1. Экономические школы (теории, концепции)**

- |                                  |                                     |
|----------------------------------|-------------------------------------|
| 1. Меркантилизма                 | 8. Институционализма                |
| 2. Физиократов                   | 9. Кейнсианства                     |
| 3. Классическая политэкономии    | 10. Монетаризма                     |
| 4. Факторов производства         | 11. Социального рыночного хозяйства |
| 5. Марксизма                     | 12. Российских экономистов          |
| 6. Маржинализма                  |                                     |
| 7. Неоклассической политэкономии |                                     |

#### **1.2. Объект, предмет, структура и функции экономической теории**

- |                               |                                    |
|-------------------------------|------------------------------------|
| 1. Общественное производство  | 9. Экономические отношения         |
| 2. Производительные силы      | 10. Собственность, её типы и формы |
| 3. Предметы труда             | 11. Разделение труда и его виды    |
| 4. Средства труда             | 12. Материальное производство      |
| 5. Средства производства      | 13. Нематериальное производство    |
| 6. Технология                 | 14. Предмет экономической теории   |
| 7. Рабочая сила               | 15. Структура экономической теории |
| 8. Производственные отношения | 16. Функции экономической теории   |

#### **1.3. Методы изучения экономических явлений и выражение их результатов**

- |                      |                        |
|----------------------|------------------------|
| 1. Анализа и синтеза | 2. Индукции и дедукции |
|----------------------|------------------------|

- |  |                                     |
|--|-------------------------------------|
| 3. Аналогии и сравнения                  | 6. Экономических моделей и графиков |
| 4. Сочетания исторического и логического | 7. экономические категории          |
| 5. Научных абстракций                    | 8. Экономические законы (правила)   |
|  | 9. Экономическая политика           |

### **Тесты для самоконтроля умений анализа усвоенных знаний**

**1. Экономическая теория, выражающая интересы торговой буржуазии эпохи первоначального накопления капитала, - это теория**

- |                  |                 |
|------------------|-----------------|
| а) меркантилизма | в) физиократов  |
| б) марксизма     | г) маржинализма |

**2. Какой перечень соответствует группе экономических школ, положительно оценивающих государственное регулирование экономики**

- а) физиократы, марксизм, маржинализм
- б) меркантилизм, кейнсианство, марксизм
- в) монетаризм, социального рыночного хозяйства, маржинализм
- г) марксизм, трех факторов производства, кейнсианство

**3. "Шоковая терапия" рыночных преобразований опирается на теорию**

- |                                    |                               |
|------------------------------------|-------------------------------|
| а) кейнсианства                    | в) монетаризма                |
| б) социального рыночного хозяйства | г) трех факторов производства |

**4. Общая экономическая теория изучает**

- а) принципы делового общения
- б) экономику бизнеса
- в) производственные отношения и законы экономического развития
- г) функционирование сфер и отраслей народного хозяйства в обществе

**5. Что не входит в состав производительных сил?**

- а) предметы труда
- б) предметы потребления
- в) средства труда
- г) люди, обладающие необходимыми знаниями и навыками к труду

**6. Выберите правильное определение производственных отношений**

- а) отношение людей к природе
- б) отношение людей к средствам труда
- в) отношения между людьми по поводу присвоения материальных благ
- г) отношения между людьми по поводу производства, распределения, обмена и потребления экономических благ

**7. На какие две крупные сферы делится все общественное производство?**

- а) промышленность и сельское хозяйство
- б) материальное и нематериальное производство
- в) добывающие и перерабатывающие отрасли производства
- г) крупное и мелкое производство

**8. Если исследуется экономика фирмы, то это анализ**

- а) позитивный
- б) нормативный
- в) микроэкономический
- г) макроэкономический
- д) статистический

**9. Если исследуется национальная экономика в целом, то это анализ**

- а) позитивный
- б) нормативный
- в) микроэкономический
- г) макроэкономический
- д) статистический

**10. Процесс выделения наиболее существенных признаков экономического явления осуществляется путем**

- а) рационального выбора
- б) маржинального анализа
- в) абстрагирования
- г) экономического эксперимента

**11. Если экономические обобщения основываются на фактах, то это метод**

- а) описательный
- б) дедуктивный
- в) индуктивный
- г) гипотетический

**12. Позитивная экономическая теория изучает**

- а) что должно быть
- б) что "есть", то есть свершилось
- в) положительные тенденции в экономике
- г) отрицательные тенденции в экономике

**13. Под индукцией понимается**

- а) проведение экспериментов
- б) выведение теории из фактов
- в) конструирование системы законов и категорий
- г) умозаключения от общих суждений к частным выводам

**14. Анализ - это**

- а) соединение различных элементов в единое целое
- б) разделение исследуемого предмета на составные части
- в) изучение исследуемого явления на микроуровне
- г) исследование функциональных зависимостей между явлениями

**15. Дедукция предполагает**

- а) рассуждения на основе априорных аксиом и гипотез
- б) предварительное изучение фактов
- в) мысленное разделение предмета на составные части
- г) мысленное соединение частей предмета в единое целое

**16. Классическая политическая экономия утверждает, что общественное богатство создается**

- а) в сфере материального производства
- б) в сфере и материального, и нематериального производства
- в) в сфере торговли
- г) в сельском хозяйстве

**17. Классики политической экономии считали труд производительным, если он занят**

- а) в промышленности
- б) в сельском хозяйстве
- в) в любой отрасли материального производства
- г) в отраслях материального и нематериального производства

**18. Экономические законы отличаются от законов природы тем, что они**

- а) действуют независимо от воли и сознания людей
- б) создаются людьми и используются ими в практической деятельности
- в) реализуются через практическую деятельность людей
- г) устанавливаются государством для регулирования экономики

**19. "Экономикс" как название экономической науки ввел в научный оборот**

- а) Д.Кейнс
- б) К.Маркс

- в) К. Менгер
- г) А. Маршалл

д) А. Смит

**20. Термин "политическая экономия" впервые ввел в научный оборот**

- а) А. Смит
- б) А. Монкретьен
- в) Аристотель

- г) У. Петти
- д) Д. Рикардо

**21. В основе экономической теории Дж. Кейнса лежит концепция**

- а) экономической свободы
- б) эффективного предложения
- в) эффективного спроса
- г) регулируемой монополии

**22. Что понимается под экономической категорией "собственность"?**

- а) обладание человеком экономическими благами
- б) закрепленное законом право человека на экономические блага
- в) отношения между людьми по поводу присвоения экономических благ
- г) право пользования, владения и распоряжения экономическим благом

**23. Технология производства - это**

- а) способ преобразования факторов производства в готовую продукцию
- б) режим рабочего времени на предприятии
- в) способ доставки готового продукта к потребителю
- г) способ обеспечения производства энергетическими ресурсами

**24. Какой из методов (приемов) изучения явлений и процессов в экономической теории является основным?**

- а) анализ и синтез
- б) сочетание исторического и логического
- в) постановка экспериментов
- г) научной абстракции

**25. Создатель первой экономико-математической модели - это**

- а) Ф. Кенэ
- б) А. Смит
- в) К. Маркс
- г) Е. Бем-Баверк

**26. Какое из нижеперечисленных положений не имеет отношения к определению предмета экономической теории?**

- а) эффективное использование ресурсов
- б) неограниченные производственные ресурсы
- в) максимальное удовлетворение потребностей
- г) редкость экономических ресурсов

**27. Какой перечень соответствует группе экономических школ, считающих вмешательство государства в экономику вредным?**

- а) факторов производства, марксизм, маржинализм
- б) трудовой теории стоимости, институционализм, кейнсианство
- в) меркантилизм, марксизм, монетаризм
- г) маржинализм, монетаризм, факторов производства

**28. Что является и средством труда, и орудием труда?**

- а) железные и шоссейные дороги
- б) самолеты и пароходы
- в) здания и сооружения
- г) токарные и фрезерные станки

**29. Экономическая теория, в которой только земля продуктивна и только труд сельскохозяйственных рабочих создает чистый продукт, - это теория**

- а) меркантилизма
- б) физиократов
- в) марксизма
- г) маржинализма

**30. Что характеризует производительные силы общества?**

- а) отношения людей друг к другу
- б) взаимосвязь между вещами и явлениями природы
- в) отношение людей к природе и степень их господства над ней
- г) отношения людей по поводу присвоения средств производства

**31. Что из перечисленного ниже относится к средствам производства, но не является средством труда?**

- а) сырьё и материалы
- б) машины и станки
- в) здания и сооружения
- г) нефтепроводы и газопроводы

**32. Экономическая теория, выражающая интересы лиц наёмного труда, - это**

- а) монетаризм
- б) марксизм
- в) институционализм
- г) маржинализм

**33. Макроэкономика определяется как область экономической теории, изучающая**

- а) роль государства в экономике
- б) глобальные тенденции экономического развития человечества
- в) процессы, происходящие в национальной экономике, взятой в целом
- г) все предыдущие ответы верны

**34. Фому Аквинского можно отнести к**

- а) меркантилистам
- б) канонистам
- в) физиократам
- г) неоклассикам

**35. Классикам-экономистам НЕ ПРИНАДЛЕЖИТ выражение о том, что**

- а) цены изменяются как в сторону увеличения, так и в сторону снижения
- б) капиталистический хозяйственный механизм является саморегулирующейся системой
- в) экономика постоянно находится в состоянии полной занятости
- г) рыночная экономика утратила механизм саморегулирования

**36. В основе теории монетаризма лежит**

- а) количественная теория денег
- б) номинальная теория денег
- в) металлическая теория денег
- г) теория золотого стандарта

**37. Важнейшим представителем теории маржинализма является**

- а) Е. Бём-Баверк
- б) В.Ойкен
- в) А.Маршалл
- г) А.Смит

**38. Экономическая теория изучает**

- а) экономическое поведение людей
- б) ограниченные ресурсы
- в) производство благ и услуг
- г) способы удовлетворения потребностей

**39. К функциям экономической теории НЕ ОТНОСИТСЯ функция**

- а) распределительная
- б) практическая
- в) методологическая
- г) познавательная

**40. Т.Мальтус видел причины бедности**

- а) в низком уровне развития производительных сил
- б) в нежелании бедняков улучшать своё благосостояние
- в) в том, что капиталисты присваивают труд рабочих
- г) в том, что рост населения опережает рост средств существования

**41. Ф. Аквинский**

- а) считал, что ростовщичеством может заниматься только церковь, в этом случае исключены обман, нанесение ущерба
- б) допускал существование ростовщического процента, если он является заслуженным вознаграждением за труд
- в) полностью отрицал необходимость ростовщичества в обществе
- г) считал, что ростовщичество допустимо только между странами

**42. Безработица, по мнению Дж. Кейнса, возникает вследствие**

- а) низкой заработной платы рабочих
- б) высокой заработной платы рабочих
- в) недостаточного совокупного спроса
- г) избыточного совокупного спроса

**43. Экономисты школы маржинализма внесли большой вклад в развитие теории**

- |   |   |
|---|---|
| а) эксплуатации                             | в) общего равновесия                      |
| б) государственного регулирования экономики | г) ценообразования на разных типах рынков |

**44. Нормативная экономическая теория пытается ответить на вопрос**

- |                     |               |
|---------------------|---------------|
| а) что есть?        | в) что было?  |
| б) как должно быть? | г) что будет? |

**45. Закон рынков Ж.Б. Сэя устанавливает связь между**

- а) спросом на деньги и их предложением
- б) производством, доходом и спросом
- в) сбережениями, инвестициями и уровнем процентной ставки
- г) пятнами на солнце, погодой и производством в сельском хозяйстве

**46. Согласно учению Ф. Кенэ о "чистом продукте" последний создаётся в**

- |                   |                       |
|-------------------|-----------------------|
| а) торговле       | в) бизнесе            |
| б) промышленности | г) сельском хозяйстве |

**47. В исследовании экономических процессов маржиналисты используют**

- а) функциональный анализ
- б) логический анализ
- в) трудовую теорию стоимости
- г) математический аппарат

**48. К основным постулатам "закона рынков" Ж.Б.Сэя НЕ ОТНОСИТСЯ такой, как**

- а) производство создаёт доходы
- б) экономические кризисы невозможны
- в) государство должно вмешиваться в экономику
- г) производство развивается, доходы всех слоёв общества растут

**49. Меркантилисты выступают за**

- а) ограничение экспорта
- б) стимулирование импорта
- в) свободу внешней торговли
- г) развитие производства внутри страны путём импорта дешёвого сырья

**50. Экономическая теория изучает:**

- а) как производить?
- б) что производить?
- в) для кого производить?
- г) проблемы рационального использования ограниченных ресурсов

**51. Итальянский монах Фома Аквинский считал, что в основе "справедливой цены" лежит принцип**

- а) государственный
- б) затратный
- в) морально-этический
- г) затратный и морально-этический

**52. Исследование экономических процессов на уровне микроэкономики позволило маржиналистам:**

- а) создать теорию общего равновесия
- б) открыть принцип "невидимой руки"
- в) анализировать ценообразование на отдельных рынках
- г) обосновать необходимость государственного регулирования экономики

**53. Критерием деления экономической теории на микроэкономику и макроэкономику является**

- а) отсутствие или наличие оценочных суждений
- б) масштаб изучаемого объекта

- в) степень связи с экономической политикой
- г) особенности применяемых ограниченных ресурсов

**54. Индукция - это метод познания, основанный**

- а) на умозаклчениях от общего к частному
- б) на умозаклчениях от частного к общему
- в) на разделении экономического явления на части
- г) на выделении существенных характерных черт экономического явления

**55. Теорию трёх факторов производства (труд, капитал, земля) обосновал:**

- а) Жан Батист Сэй
- б) Давид Рикардо
- в) Томас Мальтус
- г) Джон Стюарт Милль

**56. Основоположником экономической теории институционализма является**

- а) Р. Коуз
- б) А. Маршалл
- в) Т. Веблен
- г) П. Самуэльсон

**57. В основе экономической теории А.Смита лежит концепция**

- а) абсолютной монополии
- б) эффективного спроса
- в) государственного регулирования
- г) экономической свободы

**58. Представители маржинализма в экономической науке считали, что богатство общества создаётся**

- а) в промышленности;
- б) в торговле;
- в) в сельском хозяйстве;
- г) в экономике в целом

**59. Если экономика изучается как целостная система, то имеет место анализ**

- а) нормативный
- б) позитивный
- в) микроэкономический
- г) макроэкономический

**60. К активным средствам труда относят (3 варианта правильные)**

- а) машины
- б) инструменты
- в) передаточные устройства
- г) вагоны для перевозки грузов
- д) станки

**61. Что не входит в состав средств производства? (2 варианта правильные)**

- а) предметы труда
- б) средства труда
- в) орудия труда
- г) предметы потребления
- д) рабочая сила

**62. Экономические законы - это законы, которые (3 варианта правильные)**

- а) проявляются через экономическую деятельность людей
- б) имеют объективный характер
- в) являются вечными
- г) имеют исторически преходящий характер

**63. Из каких форм движения продукта складывается полный цикл общественного производства (4 варианта правильные)**

- а) производство
- б) перевозка
- в) торговля
- г) распределение
- д) обмен
- е) использование
- ж) владение
- з) распоряжение
- и) потребление

**64. Что является средством труда, но не является орудием труда (4 варианта правильные)**

- а) железные и шоссейные дороги
- б) самолеты и пароходы
- в) производственные здания и сооружения
- г) токарные и фрезерные станки
- д) емкости для перевозки жидких и сыпучих грузов

### **Ответы к тестовым вопросам темы 1**

1-а; 2-б; 3-в; 4-в; 5-б; 6-г; 7-б; 8-в; 9-г; 10-в; 11-в; 12-б; 13-б; 14-б;  
15-а; 16-а; 17-в; 18-в; 19-г; 20-б; 21-в; 22-в; 23-а; 24-г; 25-а; 26-б; 27-г;  
28-г; 29-б; 30-в; 31-а; 32-б; 33-в; 34-б; 35-г; 36-а; 37-а; 38-а; 39-а; 40-г;  
41-б; 42-в; 43-в; 44-б; 45-б; 46-г; 47-г; 48-в; 49-г; 50-г; 51-г; 52-а; 53-б;  
54-б; 55-а; 56-в; 57-б; 58-г; 59-г; 60-а, б, д; 61-г, д; 62-а, б, г; 63-а,  
г, д, и; 64-а, б, в, д.

## **Тема 2. СОЦИАЛЬНО-ЭКОНОМИЧЕСКИЕ (ХОЗЯЙСТВЕННЫЕ) СИСТЕМЫ И ПРОБЛЕМЫ ЭФФЕКТИВНОГО ИСПОЛЬЗОВАНИЯ РЕСУРСОВ В ОБЩЕСТВЕ**

### **Учебные цели темы**

1. Выяснить, что такое потребности, установить возможные их виды и группировку экономических благ в экономической теории.
2. Изучить содержание и структуру производственных ресурсов, принципы их рационального использования.
3. Раскрыть с помощью кривой производственных возможностей сущность альтернативных издержек и закона убывающей производительности факторов производства.
4. Понять содержание категории "производственная эффективность" и усвоить показатели её оценки.
5. Уметь различать по определённым признакам модели социально-экономических систем.

### **Основные термины, содержание которых необходимо знать для реализации учебных целей**

#### **2.1. Потребности и ресурсы**

1. Потребности и их виды
2. Блага экономические и неэкономические, частные и общественные
3. Экономические ресурсы и их отличительный признак
4. Виды ресурсов (труд, земля, капитал, предприимчивость)
5. Доходы владельцев ресурсов
6. Полная занятость ресурсов
7. Полный объём производства
8. Кривая (график) трансформации
9. Альтернативные издержки
10. Закон возрастающих затрат (убывающей доходности)
11. Условия действия закона убывающей доходности
12. Доходность убывающая, возрастающая, постоянная

#### **2.2. Производственная эффективность и её показатели**

1. Воспроизводство
2. Простое воспроизводство
3. Расширенное воспроизводство
4. Экстенсивный рост
5. Интенсивный рост

6. Производственная эффективность
7. Производительность труда и трудоёмкость производства
8. Материалоотдача и материалоёмкость
9. Капиталоотдача и капиталоемкость
10. Эффективность хозяйственной системы (Парето - эффективность)

### **2.3. Модели социально-экономических систем**

1. Хозяйственная система и её отличительные признаки
2. Чистый капитализм
3. Командная экономика
4. Смешанная экономика
5. Традиционная экономика
6. Рыночный (югославский) социализм
7. Шведская модель социализма
8. Авторитарный капитализм (фашизм)

### **Тесты для самоконтроля умений анализа усвоенных знаний**

**1. Что из нижеперечисленного является признаком экономического блага?**

- |  |                                |
|--|--------------------------------|
| а) редкость                              | г) верны все предыдущие ответы |
| б) ценность                              | д) верны ответы "а" и "б"      |
| в) способность удовлетворять потребности |                                |

**2. Что из следующего ниже перечня не является экономическим благом?**

- |                     |                             |
|---------------------|-----------------------------|
| а) обед в ресторане | г) информация               |
| б) знания           | д) развлечение на дискотеке |
| в) энергия ветра    |                             |

**3. Укажите правильное определение ресурсов:**

- а) все, что используется или может быть использовано в производстве
- б) все, что извлекается из земли, воды, воздуха
- в) все производственные способности людей
- г) все производственные знания, накопленные человечеством

**4. Что не относится к экономическим ресурсам как всеобщему фактору производства?**

- |          |           |
|----------|-----------|
| а) земля | б) деньги |
|----------|-----------|

- в) труд
- г) капитал

д) предприимчивость

**5. Самый дефицитный ресурс современной российской экономики - это**

- а) труд
- б) капитал

- в) земля
- г) предприимчивость

**6. Выделите, чем отличаются экономические ресурсы от факторов производства?**

- а) экономические ресурсы то же самое, что и факторы производства
- б) в факторы производства не входят трудовые ресурсы
- в) в факторы производства не входит предпринимательство
- г) факторы производства - это вовлеченные в производство ресурсы

**7. Собственник каждого вида ресурса получает доход в определенной экономической форме. Укажите в каком случае форма дохода не соответствует виду ресурса?**

- а) наемный труд – заработная плата
- б) капитал - прибыль
- в) земля - рента
- г) предпринимательство - прибыль
- д) капитал – процент

**8. Альтернативные издержки обучения студента в вузе отражают**

- а) размер стипендии
- б) затраты родителей на содержание студента
- в) максимальный заработок, который можно получить, бросив учебу
- г) затраты государства на обучение одного студента

**9. Кривая трансформации показывает**

- а) точное количество двух товаров, которое планирует выпустить фирма
- б) минимально возможный объем производства фирмы при данных ресурсах
- в) лучшую комбинацию двух товаров из всех возможных при данных ресурсах
- г) альтернативную комбинацию двух товаров при данных ресурсах

**10. Выберите правильное определение общей эффективности производства**

- а) отношение затрат к общему результату производства
- б) отношение стоимости затрат к стоимости результатов производства

- в) отношение результатов производства к затратам
- г) отношение стоимости результатов производства к стоимости затрат

**11. К интенсивным факторам экономического развития относятся**

- а) увеличение численности занятых работников
- б) увеличение производительности труда
- в) увеличение объема инвестиций при неизменной технологии
- г) увеличение производственных площадей

**12. Критериями разграничения типов экономических систем служат**

- а) форма собственности на экономические ресурсы
- б) уровень благосостояния людей в обществе
- в) тип координационного механизма экономических связей
- г) верны ответы "а" и "б"
- д) верны ответы "а" и "в"

**13. Фундаментальная проблема, с которой сталкиваются все экономические системы, - это**

- а) инфляция
- б) безработица
- в) редкость или ограниченность ресурсов
- г) недостаточный спрос на товары и услуги
- д) товарный дефицит

**14. Интенсивный тип экономического роста НЕ характеризует**

- а) применение в производстве новых технологий
- б) повышение квалификации кадров
- в) увеличение применяемых материальных ресурсов
- г) использование новых средств производства

**15. Экономическая система, в которой большинство предприятий находится в государственной собственности, - это экономика**

- а) смешанная
- б) традиционная
- в) командная
- г) рыночная

**16. Производительность труда - это**

- а) количество продукции, произведенное одним работником в единицу рабочего времени

- б) количество труда, затраченного одним работником на выпуск единицы продукта
- в) количество продукции, полученное от использования всех ресурсов за определенный период времени
- г) нет верного ответа

**17. Блага, имеющиеся в ограниченном количестве, в экономике называются**

- а) экономическими
- б) недоступными
- в) дорогими
- г) рациональными

**18. Блага, имеющиеся в изобилии и доступные всем в любом количестве, в экономике называются**

- а) общедоступными
- б) эффективными
- в) неэкономическими
- г) неограниченными

**19. Под "ограниченностью ресурсов" в экономике понимают**

- а) расположение ресурсов в труднодоступных зонах страны
- б) нехватку природных богатств в стране
- в) невозможность удовлетворения всех потребностей
- г) недостаток денег для покупки всего, что необходимо

**20. Закон возрастающих затрат гласит, что**

- а) на каждую дополнительно производимую единицу продукта требуется возрастающее количество всех ресурсов
- б) увеличение одного применяемого ресурса при неизменности других приводит к такому же увеличению объема производства
- в) на каждую дополнительную единицу продукта требуется возрастающее количество дополнительного ресурса при неизменности других
- г) возрастающее количество дополнительного ресурса при неизменности других приводит после определенного момента к увеличению объемов производства

**21. Ограниченность (средств, ресурсов) - это проблема, которая**

- а) существует только в бедных странах
- б) есть только в бедных семьях
- в) есть у всех людей и обществ
- г) никогда не возникает в богатых семьях

## **22. Воспроизводство - это**

- а) единичный акт движения продукта по фазам производства, распределения, обмена и потребления
- б) постоянное повторение процесса производства, т.е. процесса создания продукта
- в) постоянный кругооборот продукта по фазам общественного производства, т.е. производства, распределения, обмена и потребления
- г) воспроизводство - это процесс производства, продолжающийся в течение длительного периода времени

## **23. Какое из допущений не подразумевает модель кривой производственных возможностей?**

- а) производится всего два товара
- б) все товары производит одна фирма
- в) технология, используемая в производстве, не меняется
- г) экономика функционирует в условиях полной занятости
- д) объем используемых факторов производства остается постоянным

## **24. Что иллюстрирует кривая производственных возможностей?**

- а) максимальное число товаров А и Б, которое может быть произведено
- б) минимальное число товаров А и Б, которое может быть произведено
- в) объем потребления товаров А и Б
- г) объем продаж товаров А и Б
- д) среднее число товаров А и Б, которое может быть произведено

## **25. Проблема редкости может быть решена, если**

- а) люди смогут отказаться от конкуренции в пользу сотрудничества
- б) будут открыты новые, практически неисчерпаемые источники энергии
- в) все страны мира станут высокоразвитыми обществами
- г) ответы "а", "б", "в" - не верные
- д) ответы "а", "б", "в" - верные

## **26. Ресурсами не являются**

- а) продукты питания
- б) лабораторное оборудование
- в) полезные ископаемые
- г) квалифицированная рабочая сила

## **27. Кривая производственных возможностей иллюстрирует**

- а) влияние дефицита и альтернативной стоимости на общество
- б) преимущества производства одного товара вместо другого
- в) изменение в цене различных продуктов
- г) альтернативную стоимость производства одного и другого товара

**28. Если линия производственных возможностей товаров А и Б сдвинется вправо, т.е. дальше от начала координат, то это будет означать, что в производстве данной страны:**

- а) увеличилась эффективность производства товара А
- б) возросла эффективность производства товара Б
- в) произошло вовлечение в производство новых, ранее не занятых ресурсов
- г) общество перешло от состояния неполной занятости к состоянию полной занятости ресурсов

**29. Студент учится в университете и получает стипендию 1100 руб. в месяц. Бросив учебу, он мог бы работать сетевым дистрибьютером и получать 10000 руб. в месяц. Рассчитайте его альтернативные затраты на обучение в университете:**

- а) 1100 руб.
- б) 10000 руб.
- в) 11100 руб.
- г) 8900 руб.

**30. Кривая производственных возможностей сдвинется вправо и вверх, если в экономике**

- а) уменьшится количество используемых производственных ресурсов
- б) увеличится импорт товаров и услуг
- в) уменьшится добыча полезных ископаемых
- г) увеличится количество используемых производственных ресурсов

**31. Если в обществе объем экономических ресурсов увеличился, то**

- а) будет произведено больше товаров и услуг
- б) экономика в состоянии производить больше товаров и услуг
- в) улучшится технология и организация производства
- г) повысится стандарт уровня жизни в стране

**32. Какой из приведенных списков факторов производства точнее?**

- а) земля, труд, капитал, рабочая сила, управление
- б) земля, труд, средства производства, капитал, технология
- в) ресурсы, технология, предпринимательство

г) земля, труд, капитал, технология, информация, предпринимательство

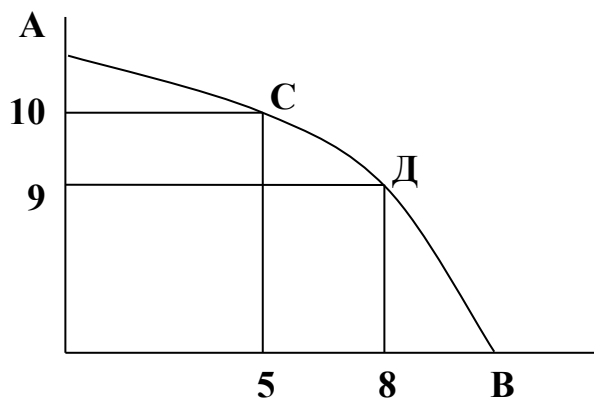
**33. Взаимосвязь между всеми возможными вариантами сочетания факторов производства и объемом выпуска продукции выражается при помощи**

- а) кривой общего выпуска продукции
- б) производственной функции
- в) кривой производственных возможностей
- г) эластичности предложения

**34. Экономика эффективна, если в ней достигнуты**

- а) полная занятость ресурсов
- б) полное использование потребляемых ресурсов
- в) и полная занятость, и полное использование потребляемых ресурсов
- г) или полная занятость, или полное использование ресурсов

**35. На основе данных модели производственных возможностей экономики, изображенных на рисунке, определите альтернативные издержки производства единиц товара А, если экономика находится в точке D:**



- а)  $1/3$  единицы товара В
- б) 8 единиц товара В
- в) 3 единицы товара В
- г) 5 единиц товара В

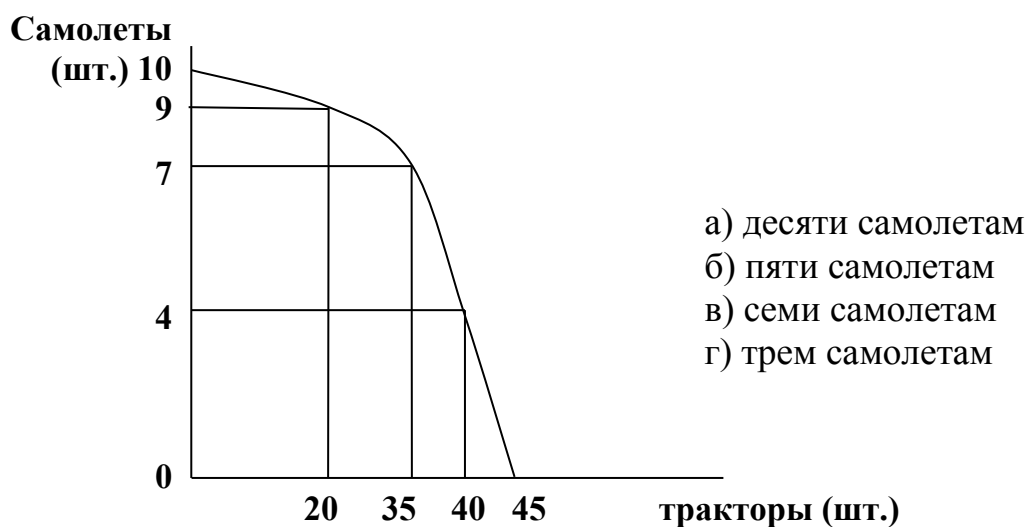
**36. Если на графике производственных возможностей все точки расположены с внешней стороны кривой, то такая комбинация выпуска двух продуктов**

- а) недостижима при данных ресурсах
- б) достижима только для одного продукта
- в) достижима при любых условиях
- г) достижима только для одного ресурса

**37. Чисто общественные блага - это блага,**

- а) производство и потребление которых не связано с криминальной деятельностью
- б) производство и потребление которых не связано с загрязнением окружающей среды
- в) которые потребляются без загрязнения окружающей среды
- г) которые потребляются людьми независимо от того, платили они за них или нет

**38. На графике представлены возможные объёмы выпуска самолётов и тракторов при полном использовании ресурсов. Альтернативные издержки 35 тракторов равны**



**39. Предположим, что в стране производится 280 тыс. штук калькуляторов. Судя по данным таблицы о возможностях выпуска мобильных телефонов и калькуляторов, можно предполагать, что повышение спроса на мобильные телефоны способно вызвать увеличение предложения этого товара на**

Мобильные телефоны, тыс. шт.	0	100	180	240	280
Калькуляторы, тыс. шт.	460	380	280	150	0

- а) минимум на 60 тыс.шт.
- б) максимум на 100 тыс.шт.
- в) максимум на 250 тыс.шт.
- г) минимум на 40 тыс.шт.

**40. Под предпочтением ликвидности в экономической теории понимается**

- а) желание поменять бумажные деньги на золотые слитки
- б) сильное желание накопить определённую сумму
- в) желание вложить деньги в недвижимость

г) более сильное желание обладать деньгами по сравнению с желанием владеть другими менее ликвидными благами

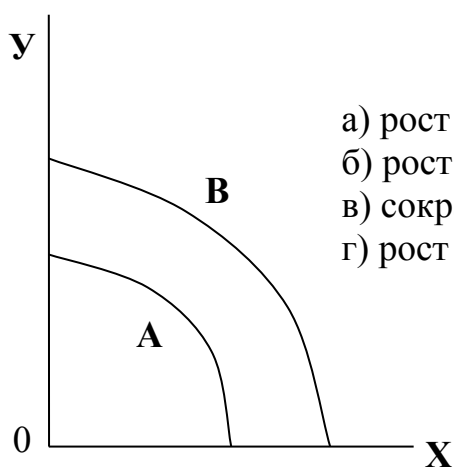
**41. Когда затраты обоих ресурсов увеличиваются на 20%, а объём производства возрастает на 30%, то в этом случае имеется**

- а) постоянная отдача от масштаба
- б) возрастающая отдача от масштаба
- в) фиксированная пропорция
- г) уменьшающаяся отдача от масштаба

**42. Если затраты обоих ресурсов увеличатся на 20%, а объём производства возрастёт на 10%, то в этом случае имеется**

- а) положительный эффект масштаба
- б) фиксированная пропорция
- в) постоянный эффект масштаба
- г) отрицательный эффект масштаба

**43. Смещение кривой производственных возможностей из положения "А" в положение "В" характеризует**

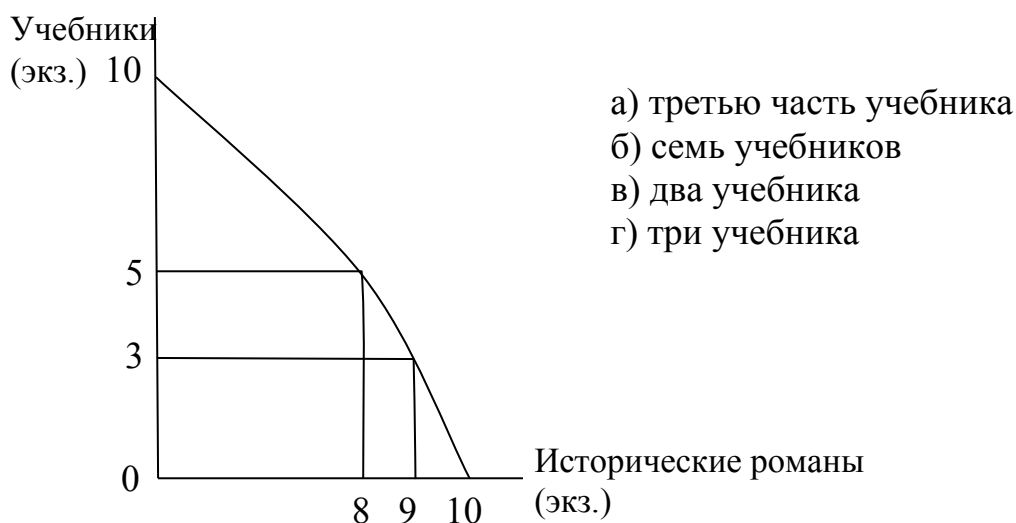


- а) рост возможностей производства X
- б) рост возможностей производства Y
- в) сокращение возможностей производства X и Y
- г) рост возможностей производства X и Y

**44. Сдвиг кривой производственных возможностей влево означает**

- а) рост потребностей
- б) рост доходов
- в) сокращение ресурсов
- г) увеличение ресурсов

**45. Типография за смену может печатать учебную и историческую литературу в комбинациях, представленных на кривой производственных возможностей. Альтернативные издержки производства девятого экземпляра исторического романа стоят**



**46. В составе материальных потребностей учитывается потребность**

- а) в образовании
- б) в досуге
- в) в самовыражении
- г) в общении

**47. Социальная эффективность общественного производства - это**

- а) стоимость всех произведенных жизненных благ
- б) соотношение объёмов социального и экономического эффектов
- в) сумма прибыли, полученной от реализации всех товаров и услуг
- г) стоимость всей произведённой продукции в расчёте на единицу затрат

**48. Для традиционной экономической системы характерны**

- а) универсальный характер труда и производства
- б) открытость экономических связей
- в) планомерное развитие экономики
- г) разделение труда и специализация производства

**49. Первичные потребности человека**

- а) не могут быть взаимозаменяемыми
- б) зависят от доходов
- в) могут быть взаимозаменяемыми
- г) являются эластичными

**50. К основным признакам любой хозяйственной системы относятся (3 варианта правильные)**

- а) форма собственности на средства производства

- б) частная собственность на средства производства
- в) способ координации экономической деятельности людей
- г) рыночный способ координации экономической деятельности
- д) уровень развития технологии производства
- е) машинная технология производства

**51. Признаками командной экономики являются (3 варианта правильные)**

- а) частная собственность на средства производства
- б) государственная собственность на средства
- в) плановый способ координации хозяйственной деятельности
- г) рыночный способ координации хозяйственной деятельности
- д) цены устанавливаются государством
- е) цены регулируются рыночными отношениями

**52. Экономическая система чистого капитализма характеризуется (3 варианта правильные)**

- а) частной собственностью на ресурсы
- б) стремлением удовлетворить все общественные потребности
- в) государственным регулированием рыночных отношений
- г) стремлением каждого хозяйствующего субъекта получить наибольшую выгоду
- д) рыночным способом координации хозяйственной деятельности
- е) господством крупных монополий в экономике

**53. К экстенсивным факторам экономического роста относятся (3 варианта правильные)**

- а) увеличение численности занятых работников
- б) увеличение производительности труда
- в) увеличение объема инвестиций для внедрения лучших технологий
- г) увеличение производственных площадей
- д) увеличение трудоемкости производства продукции

**54. Увеличить производство отдельного экономического продукта при использовании всех имеющихся в стране экономических ресурсов можно путем (3 варианта правильные)**

- а) более экономного использования ресурсов
- б) значительного увеличения производства этого продукта
- в) увеличения ввоза в страну дефицитных ресурсов
- г) сокращения производства других продуктов

**Решение задач для развития навыков владения**

## экономическими расчётами

**Задача №1.** По представленным в таблице данным рассчитайте максимальную величину альтернативных издержек, связанных с выпуском компьютеров, и постройте график трансформации (производственных возможностей).

Виды продукции	Альтернативные варианты выпуска продукции				
	А	В	С	Д	Е
Компьютеры, млн шт.	0	4	8	12	16
Ткани, млн м.	80	76	64	36	0

**Ответ:** за 1 млн. шт. компьютеров 9 млн метров тканей.

**Задача №2.** Экономическая система страны может производить два вида товаров - X и Y, используя для их выпуска 3900 ед. труда и 6000 ед. капитала. Производство одной единицы товара X требует 10 ед. труда и 5 ед. капитала; производство одной единицы товара Y требует 4 ед. труда и 8 ед. капитала. Определите возможный объём выпуска товаров X и Y данной экономической системой.

**Ответ:** 120 ед. товара X и 675 ед. товара Y.

**Задача №3.** Экономика страны производит два вида товаров - X и Y, используя на их выпуск два вида ресурсов - труд и капитал. Затраты труда и капитала на единицу продукта каждого вида, а также объёмы ресурсов, имеющиеся в экономике, заданы в таблице.

Определите альтернативные издержки выпуска товара X в количестве единиц товара Y.

Виды товаров	Затраты ресурсов на ед. товара	
	Труд, ед.	Капитал, ед.
X	8	4
Y	2	10
Объём ресурсов	400	1100

**Ответ:**  $X = 1/4 Y$ .

**Задача №4.** Для служебных поездок из города А в город В менеджер может воспользоваться самолётом или поездом. Перелёт самолётом занимает одни сутки (с учётом сопутствующих затрат времени), поездка на поезде длится двое суток. Авиабилет стоит 300

долл., а железнодорожный билет - 180 долл. Во время передвижения менеджер лишён возможности зарабатывать, то есть увеличивать свой доход.

Исходя из этого, определите:

а) какой способ передвижения дешевле и на сколько для менеджера, зарабатывающего 150 долл. в день, независимо от того выходной этот день или рабочий? (решение возможно двумя вариантами).

б) при каком дневном заработке менеджера ему будет безразличен выбор средства передвижения из города А в город В?

**Ответы:** а) передвижение самолётом дешевле на 30 долл.;

б) при зарплате 120 долл. в день.

**Задача №5.** Фермер, производящий пшеницу, имеет фиксированный участок земли (допустим, 10 га) и стандартный набор техники, который остаётся неизменным. Количество работников из года в год возрастает, а соответственно меняется и объём произведённой продукции, что отражено в таблице. По данным таблицы рассчитайте как изменяется:

1) доходность от каждого дополнительно привлечённого работника (в центнерах пшеницы);

2) общая и предельная (дополнительная) производительность труда (выработка) в центнерах пшеницы.

1. Количество работников, чел.	0	1	2	3	4	5	6
2. Количество произведённой пшеницы, центнеров (ц)	0	900	2000	3000	3500	3800	4000
3. Количество дополнительно произведённой пшеницы, ц	...	...	...	...	...	...	...
4. Общая производительность, ц/чел.	...	...	...	...	...	...	...
5. Дополнительная (предельная) производительность, ц/чел.	...	...	...	...	...	...	...

Объясните, действие какого закона отражается в данной задаче?

**Задача №6.** По данным, приведенным в таблице: 1) рассчитайте частные и общий показатели производственной эффективности; 2) занесите полученные результаты в таблицу и установите - экстенсивно

или интенсивно развивалось предприятие и за счёт каких факторов это происходило.

Показатели	Единица измерения	1-й период	2-й период	2-й период к 1-У, %
1	2	3	4	5
<b>Дано:</b>				
1. Объем произведенной продукции:				
а) в натуральном измерении	штук	60	78	130,0
б) в денежном измерении	тыс. руб.	1200	1500	120,0
2. Стоимость потребленных материалов (предметов труда)	тыс. руб.	750	780	104,0
3. Количество работников	человек	6	5	83,3
4. Фонд заработной платы работников	тыс. руб.	240	250	104,2
5. Стоимость средств труда (элементов основного капитала)	тыс. руб.	1200	2000	166,7
6. Годичная норма амортизации основного капитала	%%	10	15	150,0
<b>Результаты расчетов</b>				
7. Материалоотдача:				
а) в натуральном измерении				
б) в денежном измерении				
8. Материалоемкость				
а) в натуральном измерении				
б) в денежном измерении				
9. Производительность труда:				
а) в натуральном измерении				
б) в денежном измерении				
10. Трудоемкость				
а) в натуральном измерении				
б) в денежном измерении				
11. Капиталоотдача:				
а) в натуральном измерении				
б) в денежном измерении				
12. Капиталоемкость:				
а) в натуральном измерении				
б) в денежном измерении				
13. Общая производственная эффективность				

## Ответы к тестовым вопросам темы 2

1-г; 2-в; 3-а; 4-б; 5-г; 6-г; 7-б; 8-в; 9-г; 10-г; 11-б; 12-д; 13-в; 14-в; 15-в; 16-а; 17-а; 18-в; 19-в; 20-в; 21-в; 22-в; 23-б; 24-а; 25-г; 26-а; 27-г; 28-в; 29-б; 30-г; 31-б; 32-г; 33-в; 34-в; 35-в; 36-а; 37-г; 38-в; 39-б; 40-г; 41-г; 42-г; 43-г; 44-в; 45-в; 46-а; 47-б; 48-а; 49-а; 50-а,в,д; 51-б,в,д; 52-а,г,д; 53-а, г, д; 54-а, в, г.

### Тема 3. ТОВАРНОЕ ПРОИЗВОДСТВО (ХОЗЯЙСТВО) ТОВАР И ДЕНЬГИ

#### Учебные цели темы

1. Уяснить роль товарных форм организации хозяйства в истории экономической жизни человеческого общества.

2. Понять содержание основных категорий и законов товарного хозяйства, возможностей их использования в практической хозяйственной деятельности людей.

#### Основные термины, содержание которых необходимо знать для реализации учебных целей

##### 3.1. Формы и модели организации общественного хозяйства

- |  |                                     |
|--|-------------------------------------|
| 1. Натуральное хозяйство                     | 4. Модели товарной формы хозяйства: |
| 2. Товарное хозяйство                        | а) простая                          |
| 3. Условия возникновения товарного хозяйства | б) капиталистическая                |
|  | в) командная                        |
|  | г) смешанная                        |

##### 3.2. Товар и закон стоимости

- |                                 |  |
|---------------------------------|--|
| 1. Товар                        | 8. Общественно необходимое                           |
| 2. Потребительная стоимость     | рабочее время  |
| 3. Меновая стоимость            | 9. Затратная теория стоимости                        |
| 4. Стоимость                    | 10. Меновая стоимость в теории предельной полезности |
| 5. Конкретный труд              | 11. Закон стоимости и его функции                    |
| 6. Абстрактный труд             |  |
| 7. Индивидуальное рабочее время |  |

##### 3.3. Деньги и законы денежного обращения

- |                              |                            |
|------------------------------|----------------------------|
| 1. Исторические формы обмена | 3. Функции золотых денег   |
| 2. Сущность денег            | 4. Исторические виды денег |

5. Законы денежного обращения (Маркса, Фишера, Коперника-Грешема)

### **Тесты для самоконтроля умений анализа усвоенных знаний**

**1. Что НЕ относится к условиям возникновения товарного производства?**

- а) общественное разделение труда
- б) отделение производителей от средств производства и появление наемного труда
- в) частная собственность на средства производства
- г) экономическое обособление производителей

**2. Какое определение наиболее полно выражает сущность товара? Товар - это**

- а) полезная вещь, созданная трудом
- б) полезная вещь, являющаяся результатом эксплуатации труда
- в) полезная вещь, созданная трудом и предназначенная для продажи
- г) вещь, способная удовлетворять какие-либо потребности

**3. Что НЕ относится к характеристике конкретного труда? Конкретный труд - это**

- а) полезная, целесообразная деятельность
- б) овеществленная деятельность, лежащая в основе пропорций обмена товаров
- в) деятельность, которая осуществляется с использованием определенных средств и предметов труда
- г) деятельность, результатом которой является потребительная стоимость товара

**4. Что НЕ характеризует абстрактный труд? Абстрактный труд**

- а) создает потребительную стоимость товара
- б) создает стоимость товара и служит основой обмена
- в) носит общественный характер, проявляющийся через обмен
- г) выступает как расходование общечеловеческой рабочей силы

**5. Определите стоимость единицы товара, если индивидуальные затраты рабочего времени на его изготовление у трех групп производителей составили 5, 4 и 3 часа, а объем производства соответственно 600, 20 и 10 тыс. штук:**

- а) 5 часов                      б) 4 часа                      в) 3 часа                      г) 3,5 часа

**6. Численность работников фирмы за год выросла на 20%, интенсивность их труда - на 10%, а выпуск продукции - на 32%. Определите, как изменилась производительность труда?**

- а) выросла на 12%  
б) снизилась на 10%  
в) не изменилась  
г) невозможно определить изменение производительности труда

**7. Что НЕ характеризует роль закона стоимости в товарном хозяйстве? Закон стоимости**

- а) способствует развитию производительных сил  
б) стихийно регулирует производство и обращение  
в) используется обществом для сознательного регулирования цен  
г) вызывает дифференциацию производителей на богатых и бедных

**8. Что определяет колебание цен вокруг стоимости товара?**

- а) изменение производительности общественного труда  
б) изменение спроса и предложения на рынке товаров и услуг  
в) изменение затрат общественного труда на единицу товара  
г) изменение интенсивности труда производителей

**9. От чего НЕ зависит количество денег, необходимых для обращения товаров в экономике?**

- а) от суммы цен товаров, проданных в кредит  
б) от суммы цен товаров, проданных за наличный расчет  
в) от суммы заработной платы, выплаченной наемным работникам  
г) от скорости обращения одноименной денежной единицы

**10. Что является субстанцией (первоосновой) стоимости товара?**

- а) простой труд    в) конкретный труд  
б) сложный труд    г) абстрактный труд

**11. Что НЕ характеризует деньги как экономическую категорию? Деньги - это**

- а) выражение производственных отношений  
б) всеобщий эквивалент или измеритель стоимости всех товаров  
в) результат договоренности производителей между собой  
г) орудие стихийного учета затрат общественного труда

**12. Укажите функцию денег, в которой золотые деньги могут быть заменены бумажными знаками**

- а) мера стоимости
- б) средство обращения
- в) средство накопления
- г) мировые деньги

**13. Общественно-необходимые затраты труда - это**

- а) наименьшие затраты на единицу продукции
- б) наибольшие затраты труда на единицу продукции
- в) средние затраты труда на единицу продукции
- г) затраты труда, при которых производится основная масса продукции данного вида
- д) общие затраты труда

**14. Продажа товаров за наличный расчет реализует функцию денег как**

- а) меру стоимости
- б) средство обращения
- в) средство накопления
- г) средство платежа
- д) мировые деньги

**15. Бартер - это**

- а) приобретение импортных товаров
- б) покупка товаров за валюту
- в) покупка товаров у производителя без посредников
- г) натуральный обмен товарами

**16. Из какой функции денег возникают кредитные деньги?**

- а) мера стоимости
- б) средство обращения
- в) средство платежа
- г) средство накопления

**17. Количество денег в обращении находится в прямой зависимости от**

- а) золотого запаса страны
- б) уровня процентной ставки
- в) суммы цен товарной массы
- г) скорости обращения денег

**18. Функцию измерения стоимости выполняют только деньги**

- а) идеальные
- б) кредитные
- в) бумажные
- г) золотые

**19. Сопоставьте увеличение цены золота с ценами товаров. С увеличением цены золота цены товаров**

- а) увеличиваются
- б) уменьшаются
- в) не меняются

**20. В соответствии с теорией трудовой стоимости в основе стоимости и цены товара лежат**

- а) индивидуальные затраты труда
- б) общественно необходимые затраты труда
- в) субъективная ценность товара
- г) объективная ценность товара

**21. Меновая стоимость - это:**

- а) затраты труда, воплощенные в товаре
- б) стоимость товара, выраженная в деньгах
- в) пропорция в которой один товар обменивается на какое-то количество других товаров
- г) золотой эквивалент цены товара

**22. Стоимость товара формируется затратами труда**

- а) конкретного
- б) абстрактного
- в) физического
- г) интеллектуального

**23. Отличительным признаком капиталистического товарного хозяйства является:**

- а) использование сложных машин и оборудования
- б) использование наемного труда
- в) общественное разделение труда
- г) развитие конкуренции на товарных рынках

**24. Бумажные деньги подвержены инфляции при условии**

- а) прекращения их свободного обмена на золото
- б) изменения масштаба цен
- в) постоянного роста заработной платы
- г) дополнительного выпуска бумажных денег в обращение по мере роста объемов товаров на рынке

**25. Какие условия необходимы для возникновения товарного производства? (3 варианта правильные)**

- а) общественное разделение труда
- б) принятие государством соответствующих законов
- в) частная собственность на средства производства
- г) экономическое обособление производителей
- д) общественный договор между производителями

**26. От чего зависит количество денег в экономике, требующихся для нормального обращения товаров? (4 варианта правильные)**

- а) от суммы цен товаров, продаваемых за наличный расчет
- б) от сумм выплаченной заработной платы работникам
- в) от суммы цен товаров, продаваемых в кредит
- г) от сумм полученной прибыли предпринимателями
- д) от скорости обращения денег;
- е) от сумм бартерных сделок

**27. Что характеризует роль закона стоимости в товарном хозяйстве? Закон стоимости (3 варианта правильные)**

- а) стихийно регулирует производство и обращение товаров
- б) используется государством для сознательного регулирования цен
- в) способствует развитию производительных сил
- г) вызывает дифференциацию производителей на богатых и бедных
- д) используется предпринимателями для регулирования заработной платы

**28. Расположите формы стоимости (обмена) в порядке их исторического возникновения (4 варианта правильные)**

- а) развернутая
- б) всеобщая
- в) денежная
- г) простая

**29. Субъективная полезность блага в теории предельной полезности зависит (3 варианта правильные)**

- а) от количества товаров на рынке
- б) от имеющегося у потребителя запаса данного товара
- в) от цен товаров на рынке
- г) от степени необходимой дополнительной потребности в данном товаре
- д) от доходов, которыми располагает потребитель (покупатель)

**30. Товар - эквивалент необходим, так как (2 варианта правильные)**

- а) обменивать товары напрямую при развитом товарном обращении неудобно
- б) он является средством измерения стоимости обмениваемых товаров
- в) он гарантирует справедливость обмена
- г) без товара-эквивалента обменивать товары вообще невозможно

**Решение задач для развития навыков владения**

## экономическими расчётами

**Задача №1.** Товар выпускается четырьмя группами предприятий. Затраты на выпуск единицы товара и объём производства заданы в таблице.

Группы предприятий	Затраты на выпуск единицы продукта, час.	Объём выпуска, единиц товара
I	3	100
II	5	600
III	6	200
IV	7	100

Определите общественно необходимые затраты труда при условии, что предложение (выпуск) равно спросу.

**Задача №2.** За 8 часов производится 16 изделий общей стоимостью 80 евро. Сколько будет стоить вся дневная продукция и одно изделие, если:

- а) производительность труда возрастёт в 2 раза;
- б) интенсивность труда увеличится в 1,5 раза.

**Ответы:** а) стоимость дневной продукции не изменится; стоимость одного изделия снизится с 5 до 2,5 евро; б) дневная стоимость продукции составит 120 евро; стоимость одного изделия не изменится.

**Задача №3.** Затраты на производство единицы продукта в результате совершенствования технологии на предприятии сократились с 12 до 6 часов при общественно необходимом времени, равном 12 часов. При условии, что за 1 час создаётся стоимость в 1 руб., определите изменение выручки товаропроизводителя на единицу продукции и объясните причину изменения.

**Ответ:** выручка увеличится в 2 раза.

**Задача №4.** Выпуск продукции увеличился на 40%. Численность занятых возросла на 20%, а интенсивность их труда повысилась на 10%. Определите, как изменилась производительность труда?

**Ответ:** выросла на 6%.

**Задача №5.** Численность работников, занятых изготовлением товара, возросла в 3 раза, производительность труда - в 1,8 раза, интенсивность труда - в 1,6 раза. Определите: а) как изменилась стои-

мость всех произведенных товаров? б) как изменилась стоимость единицы товара?

**Ответ:** а) рост в 4,8 раза; б) снижение на 44,5%.

**Задача №6.** Стоимость товаров, производимых фирмой, выросла к концу года в 3 раза. Цены за год увеличились вдвое, а численность работающих выросла в 1,5 раза. Определите, как изменилась производительность труда?

**Ответ:** не изменилась.

**Задача №7.** Розничный товарооборот в стране составил 7080 млрд руб., а объём платных услуг населению - 2280 млрд руб. Денежная масса обернулась за год 3,6 раза. Пользуясь уравнением обмена И.Фишера, определите дополнительную эмиссию денег, если в начале года в обороте находилось 2000 млрд руб.

**Ответ:** 600 млрд руб.

**Задача №8.** Масса товаров в обращении оценивается в 58 млрд руб. Сделки в кредит 13 млрд руб., срочные платежи - 10,5 млрд руб., взаимопогашаемые платежи - 4,5 млрд руб. В обращение выпущено 12 млрд руб. золотых денег. Среднее число оборотов денежной единицы - 5. Определите, сколько золотых монет уйдёт в сокровище?

**Ответ:** 1,8 млрд руб.

**Задача №9.** Определите, как изменится денежная масса в стране, если скорость обращения денег вырастет на 12%, объём производства снизится на 20%, а рост (индекс) цен составит 1,4.

**Ответ:** не изменится.

**Задача №10.** Определите, как в соответствии с количественной теорией денег должен измениться объём выпуска товаров в стране, если номинальное предложение денег увеличится на 10%, уровень цен повысится на 8%, а скорость обращения денег возрастет на 5%.

**Ответ:** возрастет на 7%.

**Задача №11.** Количество денег в обращении равно 2500 ден. ед., сумма цен товаров наличного обращения составляет 13500 ден. ед., а деньги обращаются со скоростью три оборота за год. Определите величину безналичных платежей в экономике.

**Ответ:** 6000 ден. ед.

**Задача №12.** Совокупный выпуск продукции в экономике страны составляет 500 тыс. штук; количество обращающихся денег равно

1 млн. ден. ед.; объём безналичных платежей 1,5 млн. ден. ед.; скорость обращения денег - четыре оборота за год. Рассчитайте уровень средней цены.

**Ответ:** 11 ден.ед./шт.

### **Ответы к тестовым вопросам темы 3**

1-б; 2-в; 3-б; 4-а; 5-а; 6-в; 7-в; 8-б; 9-в; 10-г; 11-в; 12-б; 13-г; 14-б; 15-г; 16-в; 17-в; 18-а; 19-б; 20-б; 21-в; 22-б; 23-б; 24-а; 25-а,в,г; 26-а,в,д,е; 27-а, в, г; 28-г,а,б,в; 29-б,г,д; 30-а,б.

## **Тема 4. РЫНОК И РЫНОЧНАЯ ЭКОНОМИКА**

### **Учебные цели темы**

1. Уяснить понятие рынка как регулятора структуры экономики и выявить его основные элементы, функции и виды.

2. Изучить содержание рыночной экономики, выделив принципы её организации, субъектов и характер связи между ними.

3. Рассмотреть взаимосвязи рынка и государства как регуляторов развития рыночной экономики.

4. Выявить основные характеристики совершенной и несовершенной конкуренции.

5. Уяснить понятие монополии, её форм и влияния на экономическую жизнь общества.

### **Основные термины, содержание которых необходимо знать для реализации учебных целей**

#### **4.1. Рынок и рыночная экономика**

1. Понятие рынка
2. Элементы рыночного механизма
3. Функции рынка
4. Видовая структура рынка
5. Институты инфраструктуры рынка (государственные, коммерческие, общественные)
6. Понятие рыночной экономики
7. Принципы рыночной организации производства
8. Субъекты рыночной экономики, их функции и цели
9. Модель рыночного оборота товаров, ресурсов и доходов

#### **4.2. Рынок и государство**

1. Провалы (фиаско) рынка

- |  |                                 |
|--|---------------------------------|
| 2. Общественные блага (чистые и смешанные) | 5. Провалы (фиаско) государства |
| 3. Внешние (побочные) эффекты              | 6. Трансакционные издержки      |
| 4. "Налог Пигу" (на внешние эффекты)       | 7. Теорема Р.Коуза              |

### **4.3. Конкуренция и монополия**

- |                                       |  |
|---------------------------------------|--|
| 1. Понятие конкуренции                | 6. Показатели степени монополизации рынка (коэффициент концентрации, индексы Герфиндаля и Лернера) |
| 2. Способы конкурентной борьбы        | 7. Понятия монополии и монополии   |
| 3. Производственная конкуренция:      | 8. Экономические виды монополий  |
| а) внутриотраслевая                   | 9. Организационные формы монополий   |
| б) межотраслевая                      | 10. Способы организации монополий  |
| 4. Рыночная конкуренция и её признаки | 11. Последствия господства монополий   |
| 5. Модели рыночной конкуренции:       | 12. Особенности монополизма в России   |
| а) совершенная (чистая)               | 13. Антимонопольное законодательство   |
| б) несовершенная и её виды            |  |

### **Тесты для самоконтроля умений анализа усвоенных знаний**

**1. Определите, какое из ниже перечисленных свойств отсутствует на рынке совершенной конкуренции:**

- |                           |                              |
|---------------------------|------------------------------|
| а) однородность продукции | в) мобильность ресурсов      |
| б) реклама                | г) большое число покупателей |

**2. В городе открылся первый ночной магазин. Это пример скорее всего**

- |                           |                          |
|---------------------------|--------------------------|
| а) естественной монополии | в) вынужденной монополии |
| б) монополии              | г) временной монополии   |

**3. Антимонопольное законодательство, действующее во многих странах, нацелено в первую очередь**

- |  |  |
|--|--|
| а) на обеспечение запрета деятельности монополий | в) на прямое регулирование цен                     |
| б) на поддержание условий свободной конкуренции  | г) на наполнение доходами государственного бюджета |

**4. Монопольный товар, т.е. товар, предлагаемый монополистом для продажи, как правило,**

- а) не имеет близких заменителей
- б) не нужно рекламировать
- в) требует больших затрат на производство
- г) верны ответы "а" и "б"

**5. Олигополия скорее всего возникнет на рынке**

- а) зубной пасты
- б) шоколада
- в) зерна пшеницы
- г) самолетов

**6. Городской рынок молочных продуктов с множеством рыночных цен является примером**

- а) монополии
- б) монополистической конкуренции
- в) совершенной конкуренции
- г) олигополии

**7. На рынке монополистической конкуренции:**

- а) отдельный покупатель может влиять на цену продукции
- б) реклама не играет существенной роли
- в) товары отличаются по исполнению, условиям продажи, упаковке
- г) производители имеют одинаковый доступ к информации

**8. Укажите, какой формы конкуренции не существует**

- а) ценовой
- б) функциональной
- в) неценовой
- г) внутриотраслевой
- д) межотраслевой

**9. Монополией именуется ситуация, при которой**

- а) на рынке действует один покупатель
- б) на рынке действует один продавец
- в) на рынке действует один покупатель и один продавец
- г) на рынке действует два продавца

**10. Фирмы действуют на рынке монополистической конкуренции, если они**

- а) реализуют одинаковую продукцию
- б) покупают сырье у одних и тех же поставщиков
- в) реализуют дифференцированную продукцию
- г) реализуют товары по низким ценам
- д) реализуют товары по высоким ценам

**11. Ценовая дискриминация - это**

- а) продажа одного и того же товара по разной цене при равенстве затрат на его производство
- б) продажа по одной цене разных товаров при разных затратах на производство
- в) продажа товара по себестоимости
- г) продажа товара по максимальной цене

**12. Укажите, какой модели несовершенной конкуренции НЕ существует:**

- а) монополии
- б) монополии
- в) олигархии
- г) монополистической конкуренции
- д) олигополии.

**13. Олигополия - это тип структуры рынка, для которого характерны:**

- а) малое число фирм
- б) большое число покупателей
- в) однородные или мало дифференцированные продукты
- г) труднодоступное вхождение на рынок
- д) все предыдущие ответы верны

**14. Продажа одного и того же товара разным потребителям по разным ценам называется**

- а) совершенной конкуренцией
- б) ценовой дискриминацией
- в) ценовой войной
- г) монополистической конкуренцией
- д) олигополией

**15. Отрасль, в которой деятельность единственной фирмы наиболее эффективна, - это**

- а) совершенная конкуренция
- б) олигополия
- в) монополия
- г) естественная монополия

**16. Показателем, характеризующим степень монополизации экономики, служит индекс**

- а) Доу-Джонса
- б) Герфиндаля-Хиршмана
- в) Джини
- г) Коперника-Грешема

**17. Основным признаком монополистической конкуренции является**

- а) дифференциация продукта
- б) ограниченное число продавцов
- в) ограниченное число покупателей
- г) один покупатель

**18. Рынок, на котором большое количество продавцов предлагает стандартизированные товары, является рынком**

- а) чистой конкуренции
- б) олигополии
- в) монополистической конкуренции
- г) чистой монополии

**19. Рынок, на котором большое количество продавцов предлагает дифференцированные товары, является рынком**

- а) чистой конкуренции
- б) олигополии
- в) монополистической конкуренции
- г) чистой монополии

**20. В рыночной экономике домохозяйства являются**

- а) продавцами потребительских товаров и услуг
- б) экономическими агентами, являющимися собственниками ресурсов
- в) основными производителями экономических благ
- г) покупателями производственных ресурсов

**21. К важнейшим элементам рыночной системы НЕ относится**

- а) наличие общей цели
- б) цена
- в) спрос и предложение
- г) конкуренция

**22. Формирование рыночных цен происходит в процессе конкуренции**

- а) внутриотраслевой
- б) межотраслевой
- в) монополистической
- г) неценовой

**23. Рынок совершенной конкуренции характеризует все, КРОМЕ того, что**

- а) производители хорошо информированы о рыночной конъюнктуре
- б) каждый покупатель имеет мизерную долю рынка данного товара
- в) производители могут свободно входить на рынок и выходить из него
- г) каждый производитель устанавливает свою цену

**24. Ценовая конкуренция является основной для конкуренции**

- а) внутриотраслевой
- б) межотраслевой
- в) монополистической
- г) олигопольной

**25. Рынки совершенной конкуренции и монополистической конкуренции схожи тем, что**

- а) на рынке продаются однотипные товары
- б) существует только ценовая конкуренция
- в) почти нет барьеров для вступления конкурентов на рынок

г) на рынке продаются дифференцированные товары

**26. Как называется экономическая ситуация на рынке, при которой покупателем какой-либо продукции или ресурса выступает одна фирма?**

- а) монополия
- б) олигополия
- в) монополия
- г) конкуренция

**27. Какой тип организации НЕ является субъектом рыночного хозяйства?**

- а) домохозяйства
- б) фирмы
- в) государство
- г) политические партии

**28. Что из перечисленного ниже является чистым общественным благом?**

- а) автостоянка
- б) плавательный бассейн
- в) уличное освещение
- г) страховое медицинское обслуживание граждан

**29. Какая из ниже указанных проблем не может быть разрешена в рыночной экономике?**

- а) полное насыщение рынка товарами массового спроса
- б) эффективное распределение ресурсов между разными отраслями
- в) достаточное производство социально-значимых товаров и услуг
- г) быстрое изменение форм деятельности предприятий

**30. Укажите наиболее точное определение конкуренции. Конкуренция - это способ (или форма)**

- а) взаимосвязи и соперничества между субъектами рыночного хозяйства за достижение своих экономических целей
- б) соперничества между продавцами за привлечение покупателей
- в) соперничества между покупателями за обладание лучшими товарами
- г) борьба между производителями за владение лучшими ресурсами

**31. Что является результатом (следствием) внутриотраслевой конкуренции?**

- а) установление равновесных цен на рынках одноименных товаров
- б) снижение затрат и цен производимых товаров за счет роста производительности ресурсов
- в) стимулирование перемещения капитала из одной отрасли в другую
- г) создание новых предприятий в наиболее перспективных отраслях

**32. Что является результатом (следствием) межотраслевой конкуренции?**

- а) снижение цен на потребляемые ресурсы и производимые товары
- б) рост цен на потребляемые ресурсы и производимые товары
- в) перемещение капитала из отраслей с низкой нормой прибыли в отрасли с высокой нормой прибыли
- г) изменение цен на взаимодополняемые и взаимозаменяемые ресурсы и потребительские товары

**33. При наличии множества недостатков у конкурентного ценового механизма есть одно неоспоримое преимущество. Оно выражается**

- а) в предоставлении личной свободы всем агентам рынка
- б) в равномерном распределении доходов в обществе
- в) в эффективном распределении ресурсов в экономике
- г) в стабильном развитии экономики

**34. Термин "несовершенный конкурент" относится к продавцу, который**

- а) приспосабливается к ценам, которые складываются на рынке
- б) предлагает достаточный объем товаров, чтобы влиять на цены
- в) пользуется дотациями со стороны государства
- г) разрушает сложившийся стандарт потребительских предпочтений

**35. Примером естественной монополии является**

- а) крупный коммерческий банк
- б) фирма по производству автомобилей
- в) нефтедобывающая компания
- г) городской метрополитен

**36. В сущности, под рынком понимают**

- а) место, где продавцы и покупатели совершают акты обмена
- б) организацию, которая используется людьми для торговли друг с другом
- в) источник информации о ценах
- г) способ самопроизвольного регулирования структуры производства

**37. Что НЕ является элементом рыночного механизма, как регулятора структуры производства?**

- а) спрос и предложение
- б) конкуренция и монополия
- в) издержки и прибыль
- г) налоги и таможенные сборы

**38. Трансакционные издержки - это**

- а) затраты на производство товаров
- б) затраты на доставку товаров потребителям
- в) затраты по организации фирмы и заключении сделок
- г) общие затраты на производство и реализацию товаров

**39. Проблема "безбилетника" возникает при производстве**

- а) чистых общественных благ
- б) смешанных общественных благ
- в) товаров потребительского назначения массового спроса
- г) предметов роскоши для богатых

**40. Провалы (фиаско) рынка происходят, когда**

- а) возникают избытки товаров потребительского назначения
- б) возникают внешние или побочные эффекты производства
- в) возникают излишки наукоемкой продукции
- г) быстро растут потребности государства

**41. Чисто общественные блага - это блага**

- а) производство и потребление которых не связано с криминальной деятельностью
- б) производство и потребление которых не связано с загрязнением окружающей среды
- в) которые потребляются людьми независимо от того, платили они за них или нет
- г) которые потребляются без загрязнения окружающей среды

**42. Какие внешние эффекты проявляются при производстве чисто общественных благ?**

- а) положительные
- б) отрицательные
- в) и положительные, и отрицательные
- г) внешние эффекты отсутствуют

**43. Корректирующие налоги, которые рекомендовал использовать А. Пигу (налог Пигу) для устранения отрицательных экстерналий, должны использоваться**

- а) для компенсации ущерба "третьим лицам"
- б) для государственных дотаций малоимущим
- в) на стимулирование защиты окружающей среды
- г) всё равно, на что

**44. К провалам рынка можно отнести**

- а) наличие монополий
- б) внешние эффекты
- в) общественные блага
- г) все ответы правильные

**45. К провалам государства относятся**

- а) несовершенство политического процесса
- б) ограниченность контроля над бюрократией
- в) неспособность государства полностью предусмотреть и проконтролировать последствия принятых решений
- г) все ответы правильные

**46. Конкуренция имеет место**

- а) только при отсутствии вмешательства государства в экономику
- б) только в условиях государственного регулирования экономики
- в) только в условиях рыночного хозяйства
- г) в любой экономической системе

**47. В модели кругооборота бизнес является**

- а) кредитором на рынке доходов
- б) покупателем на рынке товаров
- в) продавцом на рынке ресурсов
- г) продавцом на рынке товаров и услуг.

**48. В антимонопольной политике России преимущественное развитие получило**

- а) программирование экономики
- б) формирование естественных монополий
- в) регулирование прав собственности и препятствие появлению новых монополий
- г) проведение анализа конъюнктуры рынка

**49. В конкуренции между продавцами проигрывают те, у кого цены**

- а) выше, чем рыночные
- б) ниже, чем рыночные
- в) соответствуют рыночным
- г) цены на продукцию устанавливает государство

**50. Основой формирования конкурентной среды НЕ ЯВЛЯЕТСЯ**

- а) содействие развитию рыночной инфраструктуры
- б) либерализация внешнеэкономической деятельности
- в) переход от рынка покупателя к рынку продавца
- г) устранение барьеров вхождения в отрасль

**51. Всеобщая форма монополий появилась и стала типичным явлением**

- а) во второй половине XIX века
- б) в первой половине XIX века
- в) во второй половине XX века
- г) в первой половине XX века

**52. Регулируемый рынок имеет место, когда рыночная активность**

- а) регулируется государством
- б) контролируется правительством
- в) существует правило "невидимой руки"
- г) осуществляется через банк

**53. Рынок как экономическая форма организации общественного производства НЕ ПОЗВОЛЯЕТ**

- а) гарантировать получение равного дохода всем производителям
- б) использовать выгоды общественного разделения труда
- в) создавать сбережения
- г) осуществлять контакт покупателей и продавцов

**54. Образование рыночных цен происходит за счёт конкуренции**

- а) несовершенной
- б) неценовой
- в) внутриотраслевой
- г) монополистической

**55. К важнейшим элементам рыночной системы НЕ ОТНОСИТСЯ**

- а) наличие общей цели
- б) спрос и предложение
- в) конкуренция
- г) цена

**56. Положительный внешний эффект возникает, когда предельные частные выгоды**

- а) равны нулю
- б) выше предельных общественных выгод
- в) равны предельным общественным выгодам
- г) ниже предельных общественных выгод

**57. Ценовая конкуренция предполагает:**

- а) увеличение расходов на рекламу
- б) продажу товаров по ценам ниже, чем у конкурентов
- в) продажу товаров более высокого качества и надёжности
- г) продажу товаров и услуг по ценам выше, чем у конкурентов

**58. К условиям совершенной конкуренции относятся следующие (4 варианта правильные)**

- а) коэффициент Герфиндаля-Хиршмана очень высок
- б) соперничающие на рынке фирмы производят однородную продукцию
- в) покупатели и продавцы имеют полную информацию о ценах
- г) продавцы действуют независимо друг от друга, не сговариваясь о ценах
- д) существует свободный вход новых конкурентов на рынок

**59. К положительным свойствам рынка относится (3 варианта правильные)**

- а) систематическое повышение качества экономических благ
- б) быстрая адаптация к меняющейся экономической ситуации
- в) сохранение невозпроизводимых экономических ресурсов
- г) заинтересованность в создании общественных благ
- д) наличие свободного выбора для производителей и потребителей

**60. Расставьте перечисленные ниже организационные формы монополий в порядке их исторического возникновения (5 варианта правильные)**

- а) синдикат
- б) конгломерат
- в) картель
- г) трест
- д) концерн

**61. К признакам совершенной конкуренции относятся (4 варианта правильные)**

- а) свобода входа на рынок
- б) диверсификация (разнообразие) товаров
- в) большое число продавцов
- г) свободный доступ к информации
- д) крупные размеры фирм
- е) ценовая конкуренция
- ж) неценовая конкуренция

**62. Соблюдение каких условий делает конкуренцию совершенной? (3 варианта правильные)**

- а) свободный вход на рынок и выход из него
- б) на рынке продаются однотипные товары
- в) на рынке продаются дифференцированные товары
- г) на рынке множество продавцов и покупателей
- д) на рынке несколько продавцов и много покупателей
- е) вход на рынок сильно затруднен

**63. Укажите среди перечисленных ниже экономических благ смешанные общественные блага (3 варианта правильные)**

- а) услуги транспорта
- б) услуги образования
- в) ночное освещение улиц
- г) национальная оборона
- д) услуги здравоохранения
- е) услуги милиции

**64. В модели кругооборота бизнес является (2 варианта правильные)**

- а) продавцом на рынке товаров
- б) покупателем на рынке товаров
- в) покупателем на рынке ресурсов
- г) кредитором на рынке доходов

**65. Рынок как экономическая форма организации общественного производства позволяет (2 варианта правильные)**

- а) расширить ограниченные возможности индивидуумов
- б) тратить как можно больше денег
- в) создавать сбережения
- г) осуществлять контакт покупателей и продавцов

**66. Монополистическая конкуренция как тип рыночной структуры характеризуется (3 варианта правильные)**

- а) наличием картельных соглашений
- б) наличием сговора покупателей
- в) относительно свободным входом в отрасль
- г) дифференциацией продукта

**67. Максимизация каких экономических элементов является основной целью домохозяйств (2 варианта правильные)**

- а) кредита
- б) прибыли
- в) потребления
- г) полезности

**68. Для рынка совершенной конкуренции характерно (2 варианта правильные)**

- а) наличие рекламы
- б) отсутствие неценовой конкуренции
- в) неограниченное количество экономических субъектов на рынке
- г) существуют экономические барьеры вхождения в отрасль

**69. К рынкам, классифицируемым по пространственному признаку, не относятся рынки (2 варианта правильные)**

- а) теневой
- б) региональный
- в) монопольный
- г) локальный

**70. К рынкам, классифицируемым по типу конкуренции, не относятся (2 варианта правильные)**

- а) монопольный рынок
- б) рынок совершенной конкуренции
- в) региональный рынок
- г) мировой рынок

**71. Монополистическая конкуренция как тип рыночной структуры характеризуется (2 варианта правильные)**

- а) относительно свободным входом в отрасль
- б) дифференциацией продукта
- в) абсолютно эластичным спросом
- г) ориентацией на ценового лидера

**72. Основными целями фирмы являются (2 варианта правильные)**

- а) максимизация прибыли
- б) максимизация потребления
- в) максимизация полезности
- г) удовлетворение спроса

**73. Признаками рынка совершенной конкуренции являются (2 варианта правильные)**

- а) хорошая информированность производителей о рыночной конъюнктуре
- б) неограниченное количество экономических субъектов на рынке
- в) дифференциация продукции с точки зрения и производителя и потребителя
- г) воздействие производителей на рыночные цены

**74. Основными функциями фирмы являются (2 варианта правильные)**

- а) использование собственного или заёмного капитала
- б) максимизация дохода
- в) потребление
- г) сбережение

### **Решение задач для развития навыков владения экономическими расчётами**

**Задача №1.** В отрасли действует пять фирм с объёмами выпуска 20, 10, 5, 3, 2% от общего выпуска продукции в отрасли. Остальной выпуск производится мелкими фирмами, каждая из которых имеет не более 1% продаж. Определите степень монополизации отрасли: 1) по коэффициенту концентрации производства (ККП); 2) по индексу Герфиндаля-Хиршмана (ИГХ).

**Ответ:** 1)  $ККП_4 = 38$  и  $ККП_8 = 43$ ; 2)  $ИГХ = 538$ .

**Задача №2.** В начале XXI в. в производстве лакокрасочных материалов в России было занято 110 предприятий. Объёмы производства и продаж отдельных предприятий отрасли приведены в таблице.

Наименование предприятий	Доля производства и рынка, %
ТОО «Челак»	2,3
ОАО «Одилак»	2,7
ОАО НПФ «Пигмент»	3,0
ОАО «ЧХПО» (Черкесск)	5,8
ЗАО «Эмпилс» (Ростов-на-Дону)	6,2
ОАО ЯЛКЗ «Победа рабочих» (Ярославль)	6,5
ПК «Котовский ЛКЗ»	6,7
ТОО «Загорский ЛКЗ»	7,3
ОАО «Лакокраска» (Ярославль)	11,3
Все другие предприятия имеют долю на рынке каждое по	0,5

Рассчитайте по данным таблицы по четырём и восьми предприятиям коэффициенты концентрации производства ( $ККП_4$  и  $ККП_8$ ) и индексы Герфин-даля-Хиршмана ( $ИГХ_4$  и  $ИГХ_8$ ).

**Ответы:**  $ККП_4 = 32,2$ ;  $ККП_8 = 49,9$ ;  $ИГХ_4 = 268,2$ ;  $ИГХ_8 = 365,5$ .

**Задача №3.** Фирма продаёт продукцию по цене 200 руб./шт. Предельные издержки составляют 133 руб./шт. Рассчитайте коэффициент Лернера(ИЛ) и оцените степень монополизации рынка, на котором работает фирма.

**Ответ:**  $ИЛ = 0,335$ .

#### Ответы на тестовые вопросы темы 4

1-б; 2-г; 3-б; 4-а; 5-г; 6-б; 7-в; 8-б; 9-б; 10-в; 11-а; 12-в; 13-д; 14-б; 15-г; 16-б; 17-а; 18-а; 19-в; 20-б; 21-а; 22-а; 23-а; 24-а; 25-в; 26-в; 27-г; 28-в; 29-в; 30-а; 31-б; 32-в; 33-в; 34-б; 35-г; 36-г; 37-г; 38-в; 39-а; 40-б; 41-в; 42-а; 43-г; 44-г; 45-г; 46-в; 47-г; 48-г; 49-а; 50-в; 51-г; 52-а; 53-а; 54-в; 55-а; 56-а; 57-б; 58-б, в, г, д; 59-а,б,д; 60-в,а,г,д,б; 61-а,в,г,е; 62-а,б,г; 63-а,б,д; 64-а,в; 65-а,г; 66-а, в, г; 67-в,г; 68-б,в; 69-а,в; 70-в,г; 71-а,б; 72-а,г; 73-а,б; 74-а,б.

## **Тема 5. СПРОС, ПРЕДЛОЖЕНИЕ И ЗАКОНОМЕРНОСТИ ПОТРЕБИТЕЛЬСКОГО ПОВЕДЕНИЯ НА РЫНКЕ**

### **Учебные цели темы**

1. Определить понятия рыночный спрос и рыночное предложение, выявить их виды и факторы, влияющие на их равновесие и динамику.

2. Понять, что означает концепция эластичности, и на этой основе рассмотреть эластичность спроса по цене, по доходу, перекрёстную эластичность. Разобрать аналогичные понятия эластичности предложения.

3. Уделить внимание проблеме возможного нарушения рыночного равновесия со стороны монополий и государства.

4. Раскрыть содержание общей и предельной полезности, закона убывающей предельной полезности и правила максимизации полезности.

5. Уяснить назначение инструментов анализа потребительского поведения (кривых безразличия, бюджетных линий, эффектов дохода и замещения, предельной нормы замещения продукта).

### **Основные термины, содержание которых необходимо знать для реализации учебных целей**

#### **5.1. Спрос, предложение и равновесие на рынке**

1. Индивидуальный спрос и предложение
2. Рыночный спрос и предложение
3. Величина спроса и предложения
4. Состояние спроса и предложения
5. Закон спроса при всех прочих неизменных условиях рынка
6. Эффект Гиффена
7. Эффекты дохода и замещения
8. Закон спроса при всех меняющихся условиях рынка
9. Закон предложения при всех прочих неизменных условиях рынка
10. Закон предложения при всех меняющихся условиях рынка
11. Равновесие спроса и предложения
12. Цена спроса, цена предложения и равновесная цена
13. Дефицит спроса и излишек предложения на рынке
14. Изменение спроса и его влияние на равновесные цены
15. Изменение предложения и его влияние на равновесные цены

## 5.2. Эластичность спроса и предложения

1. Концепция эластичности
2. Эластичность спроса и её виды:
  - а) по цене
  - б) по доходу
  - в) перекрёстная
3. Ценовая эластичность предложения и её виды
4. Временные периоды производства и рыночного равновесия
5. Факторы, нарушающие рыночное равновесие цен:
  - а) налоговая политика государства
  - б) законодательная фиксация цен
  - в) ценовая политика монополий

## 5.3. Теория потребительского поведения. Концепция полезности

1. Маржинальная революция
2. Полезность блага
3. Общая полезность блага
4. Предельная полезность блага
5. Закон насыщения потребностей (первый закон Г.Госсена)
6. Факторы, определяющие цену
7. Средняя предельная полезность
8. Правило максимизации полезности (второй закон Г.Госсена)
9. Кардиналистское и ординалистское измерение полезности
10. Излишек покупателя
11. Излишек продавца
12. Кривые безразличия
13. Предельная норма замещения продукта
14. Бюджетное ограничение
15. Парадокс стоимости (А.Смита)
16. Кривые зависимости спроса от дохода (кривые Энгеля):
  - а) на продтовары
  - б) на стандартные промтовары
  - в) на высококачественные товары

## Тесты для самоконтроля умений анализа усвоенных знаний

### 1. Укажите причины, способствующие росту трансакционных издержек в экономике

- а) углубление разделения труда
- б) увеличение размера фирм
- в) усиление вмешательства государства в экономику
- г) все вышеперечисленное

**2. Увеличение спроса и сокращение предложения приведут к:**

- а) увеличению равновесной цены и увеличению равновесного количества
- б) уменьшению равновесной цены и уменьшению равновесного количества
- в) увеличению равновесной цены и неопределенному эффекту в отношении равновесного количества
- г) уменьшению равновесной цены и неопределенному эффекту в отношении равновесного количества

**3. При данной величине спроса технический прогресс в производстве продукта X повлечет за собой**

- а) увеличение равновесной цены на продукт X и увеличение равновесного количества
- б) увеличение равновесной цены и уменьшение равновесного количества
- в) уменьшение равновесной цены и уменьшение равновесного количества
- г) уменьшение равновесной цены и увеличение равновесного количества

**4. Если кривая предложения перемещается на графике вправо, то это означает, что произошло**

- а) увеличение предложения
- б) сокращение спроса
- в) увеличение величины предложения
- г) уменьшение величины предложения

**5. С ростом доходов потребителя кривая спроса на хлеб низшего качества будет**

- а) смещаться вправо и вверх
- б) смещаться влево и вниз
- в) смещаться влево и вверх
- г) смещаться вправо и вниз

**6. Цена на одежду вероятно возрастет в результате**

- а) роста предложения одежды
- б) снижения спроса на одежду
- в) повышения зарплаты на ткацких фабриках
- г) появления нового оборудования, снижающего стоимость производства

**7. С ростом дохода потребителя его спрос на товары Гиффена**

- а) возрастает
- б) уменьшается

в) остается неизменным

г) меняется по синусоиде

**8. Рост величины спроса на товар, происходящий по мере роста цены на него, называется**

а) эффектом дохода

в) парадоксом Энгеля

б) парадоксом Гиффена

г) эффектом замещения

**9. Сдвиг кривой спроса влево при прочих равных условиях ведет к**

а) понижению цены равновесия

б) повышению цены равновесия

в) сохранению прежней цены равновесия

г) повышению величины предложения

**10. При росте цен на товар А величина спроса на него широких слоев населения тем не менее выросла. Это значит, что товар А относится к**

а) товарам Гиффена

в) товарам первой необходимости

б) предметам роскоши

г) ситуация невозможна

**11. Увеличение предложения и спроса приведет к**

а) увеличению равновесной цены и увеличению равновесного количества

б) уменьшению равновесной цены и увеличению равновесного количества

в) неопределенному эффекту в отношении равновесной цены и уменьшению равновесного количества

г) неопределенному эффекту в отношении равновесной цены и увеличению равновесного количества

**12. Функция рыночного спроса имеет вид:  $QD = 3 - p$ ; функция предложения:  $QS = 2p$ , (где  $QD$  - величина спроса;  $QS$  - величина предложения;  $p$  - рыночная цена). Определите, чему равна равновесная рыночная цена:**

а) 1

б) 2

в) 3

г) 1,5

**13. Максимум удовлетворения общей полезности достигается, когда**

а) предельная полезность равна нулю

б) предельная полезность имеет максимальное значение

в) предельная полезность имеет минимальное значение

г) правильного ответа нет

**14. Условие равновесия потребителя (второй закон Госсена)**

- а) предельные полезности благ равны предельной полезности денег
- б) взвешенные по ценам предельные полезности благ равны
- в) предельные полезности благ равны
- г) верны все утверждения

**15. Когда покупатель приобретает в буфете бутерброды, то максимальную ценность для него будет представлять**

- а) первый бутерброд
- б) бутерброд точки насыщения
- в) средний из купленных бутербродов
- г) последний бутерброд

**16. Кардиналистская теория полезности отличается от ординалистской тем, что:**

- а) не использует моделей
- б) не рассматривает субъективные предпочтения
- в) считает возможным количественное измерение полезности
- г) верно все перечисленное

**17. Полезность - это**

- а) объективное свойство блага приносить пользу потребителю
- б) субъективная ценность (полезность), приписываемая благам людьми
- в) обладание блага полезными элементами для здоровья человека
- г) объективное свойство товаров, которое является причиной их производства и потребления

**18. Парадокс ценности (стоимости) А.Смита заключается в том, что**

- а) производитель ценности оказывается в то же самое время и потребителем
- б) только при условии специализации можно производить более ценные продукты
- в) более ценные для человека товары порой оказываются дешевле, чем менее ценные
- г) успешно работающие предприятия могут производить некачественную продукцию

**19. Набор благ, имеющих одинаковую полезность:**

- а) принадлежит одной кривой безразличия
- б) лежит на одной кривой Энгеля

- в) лежит на одной и той же кривой спроса
- г) должны находиться на линии бюджетного ограничения

**20. Если изменится доход потребителя, то**

- а) произойдет параллельный сдвиг бюджетной линии
- б) бюджетная линия сдвинется, но не обязательно параллельно
- в) бюджетная линия не изменит своего положения
- г) ничего нельзя сказать о новом положении бюджетной линии

**21. Взаимодополняемость благ - это**

- а) свойство благ удовлетворять потребности за счет друг друга
- б) свойство товаров удовлетворять потребности лишь в комплексе друг с другом
- в) товары, которые имеют одинаковые характеристики
- г) все перечисленное верно

**22. В законе спроса проявляется**

- а) зависимость между спросом и предложением
- б) прямая зависимость между величиной спроса и ценой
- в) зависимость между спросом и количеством денег, имеющихся у покупателя
- г) обратная зависимость между ценой и величиной спроса

**23. Величина предложения**

- а) прямо пропорциональна росту цен
- б) обратно пропорциональна росту цен
- в) не зависит от колебания цен
- г) все неверно

**24. Рост спроса означает**

- а) перемещение кривой спроса вправо-вверх
- б) перемещение кривой спроса вправо-вниз
- в) перемещение кривой спроса влево-вверх
- г) перемещение кривой спроса влево-вниз

**25. Уменьшение предложения означает**

- а) перемещение кривой предложения вправо-вверх
- б) перемещение кривой предложения вправо-вниз
- в) перемещение кривой предложения влево-вверх
- г) перемещение кривой предложения влево-вниз

**26. Коэффициент эластичности спроса по цене равен**

- а) отношению объема спроса к цене
- б) отношению изменения объема спроса к изменению цены
- в) отношению цены к объему спроса
- г) отношению изменения цены к изменению объема спроса
- д) произведению объема спроса на изменение цены

**27. Коэффициент эластичности предложения по цене равен**

- а) отношению объема предложения к цене
- б) отношению цены к объему предложения
- в) отношению изменения цены к изменению объема предложения
- г) отношению изменения объема предложения к изменению цены

**28. Одновременное уменьшение объема спроса и предложения на товар ведет**

- а) к уменьшению цены, а как при этом меняется количество товара неизвестно
- б) к росту цены, а как при этом меняется количество товара неизвестно
- в) к росту равновесной цены и равновесного количества товара
- г) к сокращению количества товара, а как при этом меняется цена неизвестно

**29. Набор товаров А и Б, соответствующий каждой точке кривой безразличия, приносит потребителю**

- а) одинаковую предельную полезность
- б) различную предельную полезность
- в) различную совокупную полезность
- г) одинаковую совокупную полезность

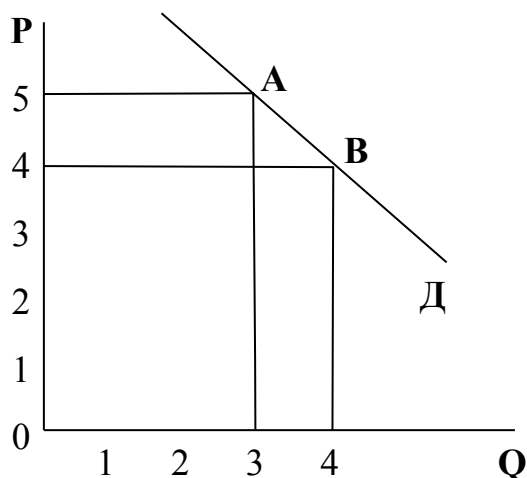
**30. Количество товара А, от которого отказывается потребитель, чтобы приобрести большее количество товара Б, в теории потребительского поведения называют**

- а) предельной нормой потребления
- б) предельной нормой замещения
- в) дополнительным потреблением
- г) дополнительными расходами

**31. Если функция спроса на товар задана уравнением  $QD = 20 - 3P$ , а предложения  $QS = 2P - 10$ , то равновесная цена и равновесный объем продаж соответственно составят:**

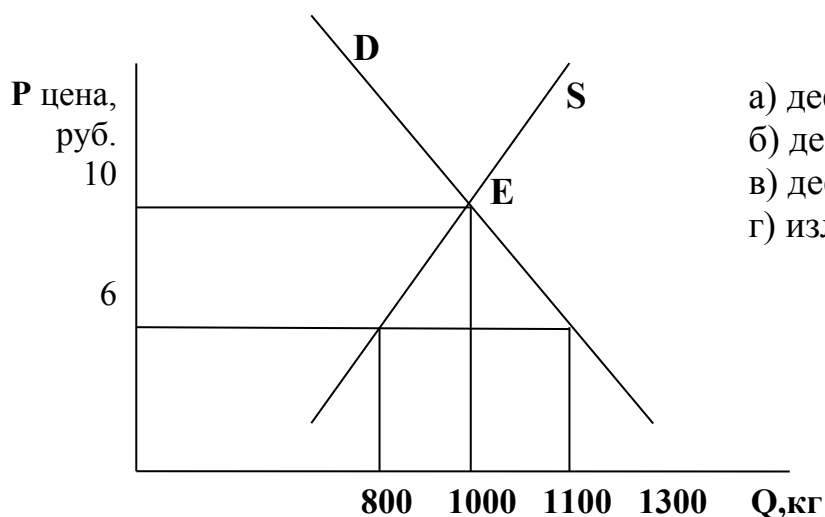
- а) 6 и 2
- б) 5 и 5
- в) 2 и 14
- г) 4 и 8

32. На рисунке показано изменение спроса на товар при снижении его цены. Тогда коэффициент дуговой эластичности спроса по цене равен



- а) -1,29
- б) -1,57
- в) -1,0
- г) -1,66

33. На рисунке показаны кривые спроса (D) и предложения (S) на хлеб в городе N. Если мэрия решит установить фиксированную цену 6 руб. за кг, то возникнет



- а) дефицит 300 кг
- б) дефицит 100 кг
- в) дефицит 500 кг
- г) излишек 300 кг

34. Перекрестная эластичность показывает изменение спроса на товар в зависимости от

- а) предложения
- б) доходов покупателей
- в) времени года
- г) цен на товары-заменители (субституты)

35. Линия бюджетных ограничений сместится при росте реального дохода потребителя

- а) влево
- б) вправо
- в) вертикально вверх
- г) вертикально вниз

**36. Рост дохода потребителей приводит к падению спроса на товары**

- а) высокого качества
- б) низкого качества
- в) предметов роскоши
- г) потребительского назначения стандартного качества

**37. Чем можно объяснить сдвиг кривой спроса на товар X вправо и вверх?**

- а) предложение товара X по некоторой причине уменьшилось
- б) цена товара X выросла и как следствие этого покупки его снизились
- в) вкусы потребителей вызвали повышенный интерес к товару X и поэтому его стали покупать больше при любой цене
- г) цена товара X снизилась и поэтому потребители решили покупать больше, чем раньше

**38. Рост цен на материалы, необходимые для выпуска товара X, вызывает**

- а) сдвиг кривой спроса вверх и вправо
- б) сдвиг кривой предложения вверх и влево
- в) сдвиг кривой спроса и кривой предложения вверх
- г) сдвиг кривой предложения вниз и вправо

**39. Коэффициент ценовой эластичности спроса равен**

- а) уменьшению цены, деленному на увеличение объема спроса
- б) изменению общей выручки в%, деленному на увеличение цены в%
- в) уменьшению общей выручки в %, деленному на уменьшение цены в %
- г) изменению объема спроса в %, деленному на изменение цены в %

**40. В равновесии рациональный потребитель покупает 2 кг помидоров по 30 руб. за 1 кг и 4 кг груш по цене 50 руб. за 1 кг. Чему равна для него предельная норма замещения груш помидорами?**

- а)  $2/4$
- б)  $1/4$
- в)  $3/5$
- г)  $5/3$

**41. Какой из перечней значений общей полезности иллюстрирует закон убывающей предельной полезности?**

- а) 100, 150, 175, 180
- б) 100, 200, 300, 400
- в) 100, 150, 150, 150
- г) 100, 350, 550, 800

**42. Если потребитель потребляет только два товара - А и Б, то условием максимизации полезности потребляемых товаров является**

- а)  $P_a / MU_a = P_b / MU_b$                       в)  $MU_a = MU_b$   
б)  $MU_a \times P_a = MU_b \times P_b$                       г)  $MU_a / P_a = MU_b / P_b$

**В формулах: MU - предельная полезность товара, P - цена товара**

**43. Понятие "эластичность спроса на товар" означает**

- а) чувствительность спроса на изменение цены  
б) зависимость спроса от величины запасов товара  
в) наклон кривой спроса к оси абсцисс  
г) зависимость спроса от изменения цен на другие товары

**44. Эластичный спрос - это ситуация, при которой**

- а) при изменении цены на товар спрос остается постоянным  
б) повышение цены на товар приводит к падению спроса  
в) повышение цены на товар приводит к росту спроса  
г) увеличение предложения не приводит к росту спроса

**45. Экономически целесообразно повышать цену на продукцию при значении коэффициента эластичности**

- а) больше 1              б) меньше 1              в) равному 1              г) равному 0

**46. Снижение продаж больше чем на 1% вследствие увеличения цены на 1% означает, что это товар**

- а) эластичного спроса                      в) абсолютно неэластичного спроса  
б) неэластичного спроса                      г) единичной эластичности спроса

**47. Закон предложения выражает**

- а) обратную связь между ценой и количеством продаваемого товара  
б) прямую связь между ценой и количеством продаваемого товара  
в) связь между эластичными и неэластичными товарами  
г) временные связи между объемом спроса и предложения

**48. Закон спроса предполагает, что**

- а) превышение предложения над спросом вызывает повышение цен  
б) кривая спроса обычно имеет положительный наклон  
в) когда цена товара падает, то объем покупок растет  
г) если доходы покупателей растут, то они покупают больше товаров

**49. Эластичность предложения зависит главным образом от**

- а) числа товаров-заменителей данного товара

б) доли дохода потребителей, направляемых на покупку данного товара

в) периода времени, в течение которого продавцы могут приспособиться к изменению цен

г) того, относится ли данный товар к предметам длительного пользования или текущего потребления

**50. Среди следующих утверждений одно является неверным. Укажите его:**

а) каждая точка на кривой безразличия означает разную комбинацию двух товаров

б) все точки на кривой безразличия означают одинаковый уровень желаний потребителей

в) все точки на кривой безразличия означают одинаковый уровень доходов потребителей

г) все точки на бюджетной линии означают одинаковый уровень денежного дохода потребителя

**51. Какой из следующих перечней значений предельной полезности иллюстрирует закон убывающей предельной полезности?**

а) 200, 150, 100, 50

в) 200, 400, 1600, 5000

б) 200, 250, 270, 280

г) 200, 300, 400, 500

**52. Если два товара взаимозаменяемы, то рост цены на первый вызовет**

а) падение спроса на второй товар

б) рост спроса на второй товар

в) увеличение объема спроса на второй товар

г) падение величины спроса на второй товар

**53. Если цены растут, а прочие условия рынка неизменны, то закон предложения проявляется**

а) в росте предложения

б) в росте величины предложения

в) в снижении предложения

г) в снижении величины предложения

**54. Сокращение предложения данного товара ведет к увеличению**

а) спроса на взаимодополняемые товары

б) спроса на взаимозаменяемые товары

- в) спроса на данный товар
- г) общей выручки продавца, если спрос эластичен по цене

**55. Если предложение товара неэластично, а спрос на него сокращается, то общая выручка продавца**

- а) растет
- б) сокращается
- в) остается неизменной
- г) ответ дать невозможно

**56. Если любое количество товара продается по одинаковой цене, то спрос на это товар является**

- а) абсолютно неэластичным
- б) неэластичным
- в) абсолютно эластичным
- г) эластичным

**57. Эффект дохода имеет место в следующем случае**

- а) если доходы людей падают и они покупают меньше данного товара
- б) если удешевление товара приводит к тому, что потребитель может купить больше данного товара, не сокращая объема покупок других товаров
- в) если объем покупок некоторых товаров сокращается по мере увеличения доходов людей
- г) если по мере роста доходов люди сберегают все возрастающую его часть

**58. Закон убывающей предельной полезности означает, что**

- а) отношение предельных полезностей к ценам на предметы роскоши меньше, чем на товары первой необходимости
- б) полезность, приносимая каждой последующей единицей товара, убывает по мере увеличения количества приобретаемых товаров
- в) отношение предельных полезностей к ценам одинаково для всех товаров
- г) полезность приобретаемых товаров убывает по мере увеличения дохода потребителя

**59. Предельная норма замещения товара А товаром Б означает:**

- а) сколько единиц товара А потребитель приобретает, когда цена товара Б уменьшается на 1 руб.
- б) в какой степени увеличивается предельная полезность, если потребление товара А и Б увеличивается на 1 единицу

в) сколько единиц товара Б потребитель покупает, когда его доход возрастает, а потребление товара А остается прежним

г) от какого количества единиц товара А потребитель готов отказаться в обмен на получение одной единицы товара Б, чтобы общая полезность осталась неизменной

**60. Теория потребительского поведения предполагает, что потребитель стремится максимизировать**

а) разницу между общей и предельной полезностью

б) общую полезность

в) среднюю полезность

г) предельную полезность

**61. Готовность покупать дополнительные единицы производимого товара только по более низкой цене лучше всего объясняет**

а) эффект замещения одного товара другим

б) принцип убывающей предельной полезности

в) эффект дохода

г) закон предложения

**62. Допустим, что цена на бензин возрастает из-за уменьшения предложения. Определите, что произойдет с ценой  $P_A$  и количеством  $Q_A$  продаваемых автомобилей, исходя из теории общего равновесия на рынке?**

а)  $P_A$  поднимется,  $Q_A$  увеличится

в)  $P_A$  поднимется,  $Q_A$  снизится

б)  $P_A$  снизится,  $Q_A$  увеличится

г)  $P_A$  снизится,  $Q_A$  снизится

**63. Если функции спроса и предложения имеют вид  $Q_d=11-P$ ;  $Q_s=-4+2P$  ( $Q_d$  - величина спроса;  $Q_s$  - величина предложения;  $P$  - цена), то совокупные расходы покупателей на приобретение товара в условиях равновесия равны (руб.)**

а) 50

б) 100

в) 60

г) 30

**64. Если величина спроса увеличилась на 20% при снижении цены с 5000 до 4000 рублей, то коэффициент эластичности спроса равен**

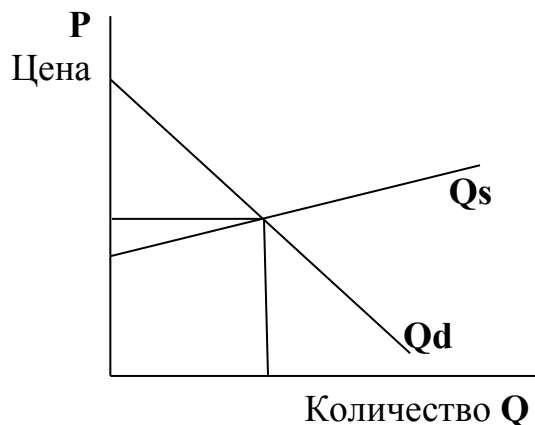
а) -0,5

б) -1

в) -1,5

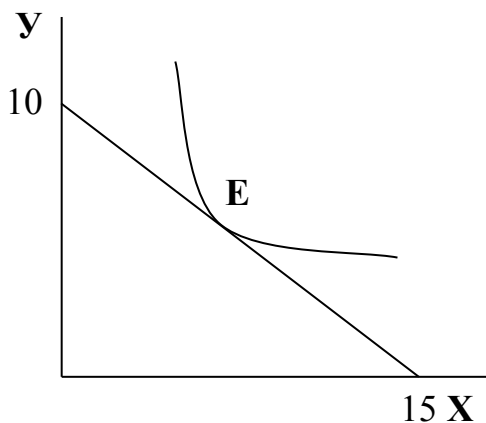
г) -2

**65. Функция спроса на товар задана уравнением  $Q_d=50-2P$ , а функция предложения - уравнением  $Q_s=5+3P$ . Определите излишек потребителя.**



- а) 256
- б) 261
- в) 249
- г) 252

66. На рисунке показана кривая безразличия потребителя и его бюджетная линия. Напишите уравнение бюджетной линии, если цена товара У равна  $P_y=6$  рублей.

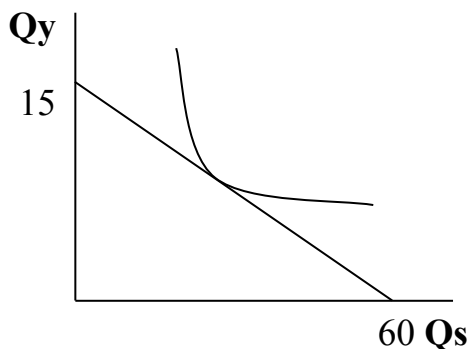


- а)  $Q_y = 15 - 0,67 Q_x$
- б)  $Q_y = 10 - 0,67 Q_x$
- в)  $Q_y = 15 - 1,5 Q_x$
- г)  $Q_y = 10 - 1,5 Q_x$

67. Если функции спроса и предложения имеют вид:  $Q_d=11-P$ ;  $Q_s=-4+2P$  ( $Q_d$  - величина спроса,  $Q_s$  - величина предложения,  $P$  - цена в руб. за шт.), то цена, при которой дефицит составит 6 шт., равна (руб.)

- а) 3
- б) 4
- в) 5
- г) 6

68. На рисунке показана кривая безразличия и бюджетная линия некоего потребителя. Изменение дохода потребителя на графике изображается



- а) параллельным сдвигом бюджетной линии
- б) поворотом бюджетной линии по часовой стрелке
- в) параллельным сдвигом кривой безразличия
- г) поворотом бюджетной линии против часовой стрелки

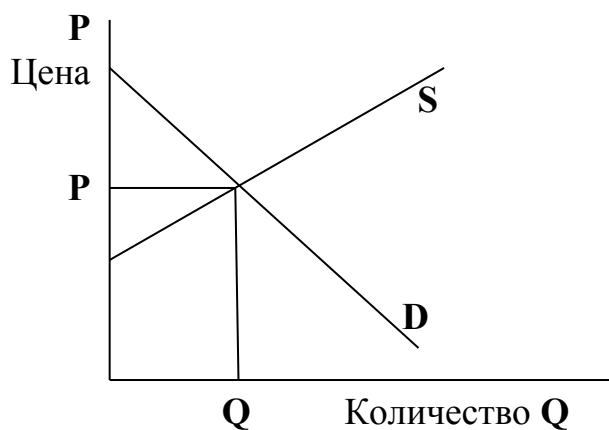
69. Если эластичность спроса по цене на фотокамеры равна 2, то с ростом цены на них на 10% объём спроса на фотоаппараты уменьшится на (%)

- а) 2                                      б) 5                                      в) 10                                      г) 20

70. Кривая безразличия имеет положительный наклон, если набор благ включает

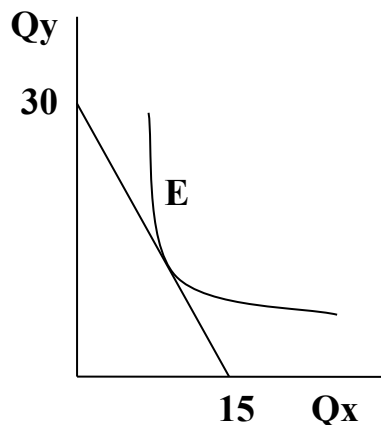
- а) товар первой необходимости и престижный товар                      в) два престижных товара  
 б) благо и антиблаго    г) нормальный товар и "гиффеновский товар"

71. Если функция спроса на товар задана уравнением  $Q_d=45-3P$ , а функция предложения -  $Q_s=2P+5$ , то излишек потребителя составит:



- а) 80  
 б) 92  
 в) 73,5  
 г) 85,5

72. На рисунке показана кривая безразличия потребителя и его бюджетная линия. Если цена товара Y равна 5 рублям, то уравнение бюджетной линии будет



- а)  $Q_y = 30 - 2 Q_x$   
 б)  $Q_y = 10 - 0,5 Q_x$   
 в)  $Q_y = 15 - 2 Q_x$   
 г)  $Q_y = 10 - 0,5 Q_x$

73. Если при цене 10 руб. величина спроса составляет 30 единиц, а при цене 15 руб. - 20 единиц, то коэффициент прямой эластичности спроса по цене равен

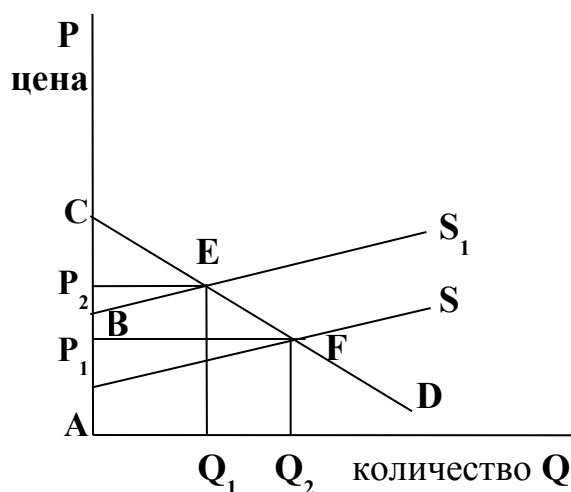
а) -2

б) -3

в) -1,5

г) -1

74. На рисунке показаны кривые спроса (D) и предложения (S) на некоторый товар. Если правительство ввело налог (T) на продажу товара, который платит продавец, то потребительский излишек будет равен площади:



а)  $AP_2EF$

б)  $P_2CE$

в)  $Q_1EFQ_2$

г)  $P_1CF$

75. Если функции спроса и предложения имеют вид:  $Q_d=11-P$ ;  $Q_s=-4+2P$  ( $Q_d$  - величина спроса,  $Q_s$  - величина предложения,  $P$  - цена в руб. за шт.), то при введении правительством налога с покупателей в размере 6 руб. за шт. равновесная цена уменьшится на (руб.)

а) 2

б) 4

в) 1,5

г) 3

76. Если функции спроса и предложения имеют вид:  $Q_d=11-P$ ,  $Q_s=-4+2P$  ( $Q_d$  - величина спроса,  $Q_s$  - величина предложения,  $P$  - цена в руб. за шт.), то при введении правительством налога с продавца в размере 3 руб. за шт. равновесная цена увеличится на (руб.)

а) 2

б) 3

в) 1

г) 4

77. Снижение цен покупаемых потребителем благ приведёт к

- а) смещению кривой безразличия вправо
- б) смещению бюджетной линии вправо
- в) смещению бюджетной линии влево
- г) изменению угла наклона бюджетной линии

78. Эффект дохода означает, что

- а) с ростом доходов повышается склонность к их сбережению

- б) с ростом доходов растёт потребление благ и услуг
- в) снижение цены на товар позволяет потребителю купить его в большем количестве, не изменяя потребления других товаров
- г) рост доходов изменяет потребительские предпочтения

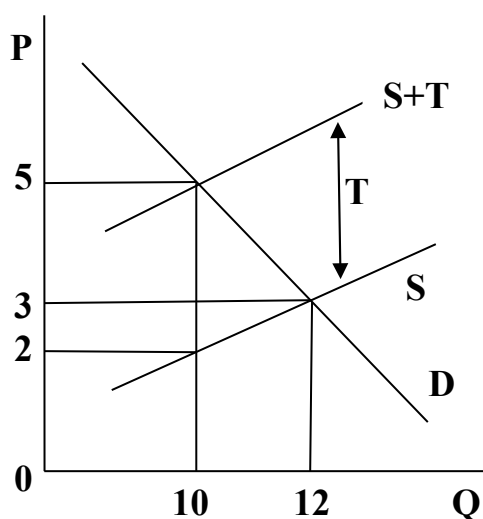
**79. Если эластичность спроса по доходу для автомобиля равна 5, то процентное изменение объёма продаж автомобилей, обусловленное 2%-ным сокращением доходов потребителей, составит:**

- а) 10                      б) 5                      в) 2,5                      г) 2

**80. Если функции спроса и предложения имеют вид:  $Q_d=11-P$ ,  $Q_s=-4+2P$  ( $Q_d$ - величина спроса,  $Q_s$ - величина предложения,  $P$ - цена в руб. за шт.), то при установлении правительством фиксированной цены, равной 3 руб., объём продаж составит (шт.):**

- а) 5
- б) 2
- в) 3
- г) 4

**81. Государство вводит налог (Т) на цену товара. Исходя из данных рисунка определите долю налогового бремени, которую понесут потребители продукции:**



- а) 24 ден. ед.
- б) 30 ден. ед.
- в) 10 ден. ед.
- г) 20 ден. ед.

**82. Маркетинговая микросреда предприятия включает в себя**

- а) курс цен и валюты
- б) клиентов и конкурентов
- в) половозрастную структуру населения
- г) клиентов, конкурентов и социально-экономическое положение в стране

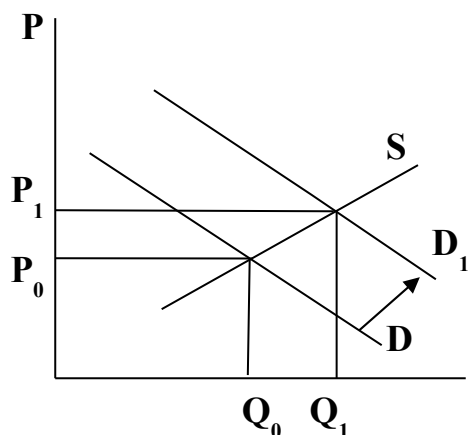
**83. Рынок совершенной конкуренции характеризует всё, КРОМЕ того, что**

- а) производители хорошо информированы о рыночной конъюнктуре
- б) каждый покупатель имеет мизерную долю рынка данного товара
- в) производители могут свободно входить на рынок и выходить из него
- г) каждый производитель устанавливает свою цену

**84. Если налоговая нагрузка на бизнес возрастёт, то**

- а) сократится совокупное предложение, а совокупный спрос возрастёт
- б) сократится совокупный спрос
- в) сократится совокупное предложение, а совокупный спрос останется неизменным
- г) сократится совокупное предложение и совокупный спрос

**85. Используя приведенный график, назовите причину, вызвавшую сдвиг кривой спроса (D) вправо и увеличение объёма продаж:**



- а) снижение цены товаров-заменителей
- б) снижение цены данного товара
- в) рост числа потребителей
- г) увеличение затрат на производство товара

**86. Кривая безразличия показывает (3 варианта правильные)**

- а) различные комбинации двух экономических благ, имеющих одинаковую полезность
- б) одинаковые по полезности потребительские наборы
- в) эффективную замену одного блага другим
- г) уровень производительности ресурсов при производстве двух благ
- д) способность покупателя купить определенный набор потребительских благ

**87. К факторам, смещающим кривую предложения, относятся (3 варианта правильные)**

- а) потребительские ожидания
- б) число товаропроизводителей
- в) цены на экономические ресурсы
- г) число покупателей
- д) налоги на производителей
- е) налоги на покупателей

**88. К факторам, смещающим кривую спроса относятся: (3 варианта правильные)**

- а) количество покупателей
- б) количество производителей
- в) потребительские ожидания
- г) рост цен на ресурсы
- д) налоги на покупателей
- е) субсидии производителям

**89. При цене ниже равновесного уровня возникает: (2 варианта правильные)**

- а) избыток спроса
- б) дефицит спроса
- в) избыток предложения
- г) дефицит предложения

**90. При цене выше равновесного уровня возникает: (2 варианта правильные)**

- а) избыток спроса  
б) избыток предложения  
в) снижение спроса  
г) дефицит предложения

**91. Цена, установленная выше равновесного уровня, приводит к (2 варианта правильные)**

- а) возникновению ажиотажного спроса и увеличению продаж товара  
б) возникновению излишка товара и трудностей с его продажей  
в) появлению дефицита товара  
г) снижению величины спроса на товар

**Решение задач для развития навыков владения экономическими расчётами**

**Задача №1.** В таблице представлены данные, характеризующие различные ситуации на рынке товара А.

Цена товара (P), руб./шт.	8	16	24	32	40
Объем спроса (Qd), шт.	70	60	50	40	30
Объем предложения (Qs), шт.	10	30	50	70	90

**По данным таблицы выполните следующие задания:**

а) постройте графики линий (кривых) спроса (D) и предложения (S);

б) определите равновесную цену (PE) и равновесный объём продаж (QE) на рынке;

в) установите, что произойдёт на рынке, если цена за единицу товара снизится до 8 руб., а затем повысится до 32 руб;

г) изобразите графически и определите количественно, как изменится равновесный объём продаж (QE1) и равновесная цена товара (PE1), если вследствие роста доходов покупателей спрос на товар увеличится на 10 штук (от первоначального равновесного количества);

д) рассчитайте коэффициенты ценовой эластичности спроса (KD) и предложения (KS) при изменении цены с 8 до 16 руб./шт.

Ответы: б) PE = 24 руб./шт.; QE = 50 шт.

в) дефицит спроса 60 штук при P=8 руб./шт. и излишек предложения 30 штук при P=32 руб./шт.;

г) QE1 = 60 шт.; PE1 = 28 руб./шт.;

д)  $KD = - 0,23$ ;  $KS = 1,5$ .

**Задача №2.** Как влияют указанные в таблице причины на изменения спроса и предложения? Объясните их влияние с помощью кривых спроса и предложения, а затем покажите эти изменения в таблице, проставив условные значки (+) в колонках, название которых характеризует эффект от каждой причины.

Причины изменения (при прочих равных условиях)	Сдвиг кривой спроса	Движение вдоль кривой спроса	Сдвиг кривой предложения	Движение вдоль кривой предложения
	А	В	С	Д
1. Изменение цен конкурирующих товаров				
2. Внедрение новой техники и технологии				
3. Изменение моды на товар				
4. Изменение доходов потребителей				
5. Изменение цен на сырье				

**Ответы:** 1 - А и D; 2 - В и С; 3 - А и D; 4 - А и D; 5 - В и С.

**Задача №3.** Продавец масла растительного решил увеличить выручку от продажи товара, подняв цену с 55 до 65 руб. за литр. Объём продаж при этом снизился с 200 до 140 литров. Определите, удалось ли продавцу достичь поставленной цели и как это характеризует ценовую эластичность спроса на масло? Оправдано ли экономически повышение цены, т.е. возрастёт ли доход продавца, если он закупает масло оптом по 35 руб. за литр?

**Ответы:**

- 1) выручка увеличилась на 1900 руб.;
- 2) коэффициент ценовой эластичности спроса = - 2,1;
- 3) доход продавца увеличился на 200 руб.

**Задача №4.** Продавец газеты "Спорт", стремясь увеличить выручку и доход, снизил цену на газету с 18 до 15 руб. Количество проданных экземпляров в день увеличилось при этом с 200 до 240. Опре-

делите эластичность спроса при таком изменении цены, рассчитайте выручку и доход продавца, учитывая, что он закупает газеты в редакции по 12 руб. за экземпляр, и установите, добился ли продавец поставленных целей. Если нет, то почему это произошло?

**Ответы:**

- 1) коэффициент ценовой эластичности = - 1;
- 2) выручка = 3600 руб. не изменилась;
- 3) доход снизился на 480 руб.

**Задача №5.** Допустим, что коэффициент ценовой эластичности спроса на товар "А"=1,5. Средняя цена данного товара = 2500 руб., а объём продаж по этой цене = 1 млн штук. Определите, будет ли производителю выгодно снизить цену на 100 руб., то есть насколько увеличится объём продаж и выручка от реализации?

**Ответы:**

- 1) объём продаж увеличится на 6%;
- 2) выручка увеличится на 44 млн. руб.

**Задача №6.** Найдите дуговую эластичность спроса по доходу (Y) при цене P=30 ден. ед., если функция спроса имеет вид:

$$Q_d = 100 - 2P + 0,5Y.$$

При этом известно, что первоначальный доход был равен 20 ден.ед., а рост дохода составил 10 ден. ед.

**Ответ:**  $K_{эл} = 0,238$ .

**Задача №7.** При увеличении цены товара с 5 до 7 руб. за штуку спрос на него сократился с 50 до 40 ед. Определите, как изменилась точечная ценовая эластичность спроса при увеличении цены?

**Ответ:**  $K_{эл1} = - 2$ ;  $K_{эл2} = - 1,14$ .

**Задача №8.** Коэффициент перекрёстной эластичности спроса на товар А по цене товара В равен -2. В настоящее время цена единицы товара В составляет 1000 ден.ед. Определите, при какой цене единицы товара В спрос на товар А вырастет со 180 до 216 ед. продукции.

**Ответ:** цена товара В = 900 ден. ед.

**Задача №9.** В результате увеличения спроса населения на белый хлеб цена 1 тонны пшеницы на рынке зерна выросла с 10000 до 12000 руб. Это вызвало увеличение предложения зерна с 500 до 550 тонн в месяц. Определите дуговую эластичность предложения по цене.

**Ответ:**  $K_{эл} = 0,524$

**Задача №10.** Определите точечную эластичность спроса на товар по цене, если известно, что уменьшение цены на 5% привело к снижению выручки на 2%.

**Ответ:**  $K_{эл} = -0,632$

**Задача №11.** Определите точечную эластичность спроса на товар по цене, если известно, что цена снизилась на 10%, а выручка - на 5,5%.

**Ответ:**  $K_{эл} = -0,5$ .

**Задача №12.** Спрос и предложение на рынке товара А заданы уравнениями:  $Q_d = 9 - P$ ;  $Q_s = 2P - 6$ , где  $Q_d$  и  $Q_s$  - объёмы спроса и предложения, млн шт.;  $P$  - цена товара А, руб./шт.

Используя эти уравнения, выполните следующие задания:

1) определите равновесную цену ( $P_E$ ) и равновесный объём ( $Q_E$ ) продаж этого товара и постройте соответствующий график спроса и предложения;

2) допустим, что на данный товар государство ввело налог, уплачиваемый продавцом, размером 1,5 руб. за штуку. Определите, как изменится равновесная цена ( $P_{ЕН}$ ), равновесный объём продаж ( $Q_{ЕН}$ ) и кто фактически заплатит налог (продавец или покупатель). Дополните график последствиями введения налога;

3) допустим далее, что при равновесном состоянии рынка (задание 1) правительство вводит налог на продавца в размере 1,5 руб. за штуку товара (задание 2) и одновременно фиксирует цену на рынке на уровне 5 руб./шт. Установите, к каким последствиям на рынке приведут такие меры правительства. Покажите на графике эти последствия;

4) допустим ещё, что правительство доплачивает производителям из бюджета 1,5 руб. за каждую штуку проданного товара (вводит дотации производителям). Установите, к каким последствиям на рынке приведёт данная мера правительства, то есть какова будет новая равновесная цена после введения дотаций ( $P_{ЕД}$ ) и равновесный объём продаж ( $Q_{ЕД}$ ). Дополните график последствиями введения дотаций производителям.

**Ответы:**

1)  $P_E = 5$  руб./шт.;  $Q_E = 4$  млн шт.;

2)  $P_{ЕН} = 6$  руб./шт.;  $Q_{ЕН} = 3$  млн шт.; сумма налога = 4,5 млн руб., в том числе с продавца - 1,5 и с покупателя - 3 млн руб.;

- 3) на рынке дефицит в 3 млн штук товара;
- 4) РЕД = 4 руб./шт.; QEД = 5 млн шт.

**Задача №13.** Рынок некоторого товара описывается уравнениями:  $Q_d = 200 - P$ , а  $Q_s = 2P - 70$ , где  $Q$  - количество товара в штуках;  $P$  - цена в ден.ед. за штуку. Известно, что с каждой единицы товара взимается налог в 15 ден.ед., уплачиваемый производителем этого товара. Определите, на сколько возрастёт объём продаж данного товара при отмене налога с производителя.

**Ответ:** увеличится на 10 штук.

**Задача №14.** Функция спроса и предложения на товар имеют вид:  $Q_d = 11 - P$  и  $Q_s = 2P - 4$ , где  $Q$  - количество товара в штуках;  $P$  - цена руб. за штуку товара.

По заданным функциям спроса и предложения определите:

- 1) совокупные расходы покупателей на приобретение товара в условиях равновесия на рынке;
- 2) при какой цене дефицит товара на рынке будет равен 6 штукам;
- 3) на сколько уменьшится равновесная цена при введении правительством налога с покупателей в размере 6 руб. за штуку товара;
- 4) на сколько увеличится равновесная цена при введении правительством налога с продавцов в размере 3 руб. за штуку товара;
- 5) какой объём продаж будет на рынке, если правительство установит фиксированную цену на данный товар в размере 3 руб. за штуку.

**Ответы:**

- 1) 30 руб.;
- 2) 3 руб./шт.;
- 3) уменьшится на 2 руб.;
- 4) увеличится на 1 руб.;
- 5) 2 штуки.

**Задача №15.** Покупатель приобретает 8 единиц товара  $X$  и 4 единицы товара  $Y$ . Определите величину его расходов, если известно, что цена товара  $X=2$  руб., а предельная норма замещения, т.е. соотношение цен товаров  $X$  и  $Y$ , равно 4.

**Ответ:** 18 руб.

**Задача №16.** Кривая безразличия двух товаров  $Q_A$  и  $Q_B$  для потребителя задана таблицей (в штуках):

$Q_A$	6	8	12	24
$Q_B$	16	12	8	4

Цена единицы товара А - 1 руб.

Цена единицы товара В - 1,5 руб.

Доход потребителя - 24 руб.

Постройте кривую безразличия, бюджетную линию и определите рациональную комбинацию товаров А и В, которую купит потребитель.

**Ответ:** 12 штук товара А и 8 штук товара В.

**Задача №17.** Полная (общая) полезность различного количества яблок и груш для потребителя задана таблицей (в баллах):

Количество продукта, штук	0	1	2	3	4	5
Общая полезность от потребления яблок	0	20	38	53	63	68
Общая полезность от потребления груш	0	40	60	70	75	75

Цена одного яблока - 3 руб., цена одной груши - 4 руб. Доход потребителя составляет 17 руб. Определите, какое количество яблок и груш купит рациональный потребитель?

**Ответ:** 3 яблока и 2 груши.

**Задача №18.** Студент, занимаясь 8 часов в день, может улучшить свою успеваемость. Он должен распределить своё время между тремя предметами: экономикой, математикой и историей. Дополнительные баллы, которые он может получить, уделяя дополнительное время тому или иному предмету, представлены в таблице.

Часы занятий	1	2	3	4	5	6	7	8
Дополнительные баллы								
Экономика	20	18	16	14	12	10	4	0
Математика	18	12	8	6	4	0	-6	-10
История	12	11	10	9	8	7	6	5

Определите, каким образом рациональный студент распределит своё время между изучаемыми предметами?

### Ответы на тестовые вопросы темы 5

1-г; 2-в; 3-г; 4-а; 5-б; 6-в; 7-б; 8-б; 9-а; 10-а; 11-г; 12-а; 13-а; 14-б; 15-а; 16-в; 17-б; 18-в; 19-а; 20-а; 21-б; 22-г; 23-а; 24-а; 25-в; 26-б; 27-г; 28-г;

29-г; 30-б; 31-а; 32-а; 33-а; 34-г; 35-б; 36-б; 37-в; 38-б; 39-г; 40-г; 41-а; 42-г; 43-а; 44-б; 45-б; 46-а; 47-б; 48-в; 49-в; 50-в; 51-а; 52-б; 53-б; 54-б; 55-б; 56-в; 57-б; 58-б; 59-г; 60-б; 61-б; 62-г; 63-г; 64-б; 65-а; 66-б; 67-а; 68-а; 69-г; 70-б; 71-в; 72-а; 73-а; 74-б; 75-а; 76-в; 77-б; 78-в; 79-а; 80-б; 81-г; 82-б; 83-а; 84-в; 85-в; 86-а,б,в; 87-б,в,д; 88-а, в, д; 89-а, д; 90-б, в; 91-б, г.

## **ТЕМА 6. ПРЕДПРИЯТИЕ: ОРГАНИЗАЦИЯ И ТЕХНОЛОГИЯ ПРОИЗВОДСТВА**

### **Учебные цели темы**

1. Определить понятие предприятия, выявить его отличительные признаки и раскрыть содержание выполняемых функций.
2. Различать организационно-правовые формы предприятий, знать их преимущества и недостатки.
3. Понять содержание производственной функции и выяснить, каким образом она выражает функциональную связь между структурой затрат и объёмом выпуска продукции, а также с помощью карты изоквант. Выяснить понятие изокосты.
4. Уяснить все формы продукта, выражающие производительность ресурсов (факторов производства) и обратить внимание на закон убывающей предельной производительности.

### **Основные термины, содержание которых необходимо знать для реализации учебных целей**

#### **6.1. Предприятие как технологический и организационный субъект хозяйственной деятельности**

1. Понятие предприятия:
  - а) технологически
  - б) институционально
2. Признаки предприятия как хозяйствующего субъекта
3. Основные функции предприятия
4. Исторически возникшие типичные или базовые формы предприятий
5. Преимущества и недостатки типичных форм предприятий
6. Формы коммерческих и некоммерческих предприятий в России

#### **6.2. Технология производства и оценка эффективности использования потребляемых ресурсов**

1. Технология
2. Производственная функция
3. Изокванта и изокоста, карта изокост и изоквант
4. Предельная норма технологического замещения факторов производства
5. Производительность ресурсов или отдача от факторов производства:
  - а) общий продукт от всех используемых ресурсов;
  - б) общий продукт от одного переменного фактора производства;
  - в) средний продукт от одного переменного фактора производства;
  - г) предельный продукт от одного переменного фактора производства
6. Закон убывающей предельной производительности фактора производства
  7. Предельный доход от фактора производства
  8. Предельные издержки фактора производства
  9. Правило максимизации прибыли при использовании одного переменного фактора производства
  10. Правило минимизации затрат при использовании двух и более факторов производства
  11. Правило максимизации прибыли при использовании двух и более факторов производства

### **Тесты для самоконтроля умений анализа усвоенных знаний**

#### **1. Что не является существенным признаком предприятия?**

- |                                 |                            |
|---------------------------------|----------------------------|
| а) наличие собственника         | в) наличие товарного знака |
| б) наличие трудового коллектива | г) наличие имущества       |

#### **2. Внутренней целью предприятия является:**

- а) выпуск как можно большего количества товаров
- б) минимизация затрат на производство товаров и услуг
- в) максимизация прибыли от продажи товаров и услуг
- г) удовлетворение потребностей покупателей

#### **3. Внешней целью предприятия является**

- а) своевременная уплата налогов в бюджет государства
- б) своевременное осуществление расчетов с партнерами
- в) изучение и удовлетворение запросов потребителей
- г) минимизация затрат и максимизация прибыли

**4. Выполнение какой функции предприятия, как правило, берет на себя его собственник?**

- а) технической
- б) коммерческой
- в) учетной
- г) административной

**5. Какой документ НЕ требуется при регистрации предприятия?**

- а) устав предприятия
- б) свидетельство об уплате госпошлины
- в) бизнес-план предприятия
- г) заявление учредителей

**6. Какая организационная форма предприятия наименее благоприятна с точки зрения системы налогообложения в рыночной экономике?**

- а) товарищество
- б) общество с ограниченной ответственностью
- в) кооператив
- г) открытое акционерное общество

**7. Для создания предприятия по производству сложной бытовой техники потребуется привлечь крупные денежные средства. Какую организационную форму предприятия следует выбрать в таком случае?**

- а) общество с ограниченной ответственностью
- б) общество с дополнительной ответственностью
- в) открытое акционерное общество
- г) закрытое акционерное общество

**8. Укажите, какую из следующих функций не выполняют рядовые акционеры в акционерном обществе открытого типа?**

- а) получают часть прибыли в форме дивидендов
- б) непосредственно управляют процессом производства
- в) выбирают наблюдательный совет и ревизионную комиссию
- г) несут ответственность по обязательствам акционерного общества в пределах пакета акций, принадлежащего каждому акционеру

**9. Определите, какая из перечисленных ниже характеристик является достоинством индивидуального предприятия?**

- а) ограниченная ответственность
- б) простота процедуры учреждения
- в) использование специалистов в управлении

г) неограниченная продолжительность существования

### **10. Предприятие - это**

а) группа людей, договорившихся организовать производство и реализацию дефицитного вида продукта

б) производственное помещение с установленным в нем оборудованием для производства продукции

в) хозяйственная единица, обладающая правом самостоятельного принятия решений по всем вопросам производства и продажи товаров и услуг

г) коллектив людей, которому поручено выполнение определенных функций по организации производства нового вида продукции

### **11. Укажите функцию, характерную для коммерческого предприятия:**

а) спрос как на товары, так и на ресурсы

б) предложение как товаров, так и ресурсов

в) спрос на товары и предложение ресурсов

г) предложение товаров и спрос на ресурсы

### **12. Укажите организационно-правовую форму предприятия, для которой характерна солидарная (неограниченная) ответственность за результаты хозяйственной деятельности:**

а) полное товарищество (партнерство)

б) общество с ограниченной ответственностью

в) общество с дополнительной ответственностью

г) открытое акционерное общество

д) закрытое акционерное общество

### **13. Какая организационно-правовая форма предприятия является самой распространенной в странах с развитой рыночной экономикой?**

а) индивидуальное предприятие

б) партнерство или товарищество

в) корпорация или акционерное общество

г) общество с ограниченной ответственностью

### **14. Технология производства - это**

а) способ преобразования факторов производства в готовую продукцию

б) способ доставки готового продукта к потребителю

- в) способ обеспечения производства энергетическими ресурсами
- г) режим регулирования рабочего времени на предприятии

**15. Предельный продукт фактора производства**

- а) представляет собой продажную цену последней единицы продукта
- б) равен изменению общего размера выручки при использовании дополнительной единицы производственного фактора
- в) равен изменению объема производства при использовании дополнительной единицы производственного фактора
- г) представляет собой цену покупки последней единицы ресурса

**16. Предельный продукт фактора производства в денежном выражении**

- а) представляет собой продажную цену последней единицы продукта
- б) равен изменению общего размера выручки при использовании дополнительной единицы производственного фактора
- в) равен изменению объема производства при использовании дополнительной единицы производственного фактора
- г) представляет собой цену покупки последней единицы ресурса

**17. Когда конкурентная фирма достигает уровня производства, при котором денежное выражение предельного продукта каждого ресурса равно цене этого ресурса, то она**

- а) производит продукт при минимальных издержках, но не обязательно получает максимальную прибыль
- б) получает максимальную прибыль, но не обязательно производит продукцию при минимальных издержках
- в) получает максимальную прибыль при минимальных издержках производства
- г) не обязательно получает максимальную прибыль, либо достигает минимального уровня издержек

**18. Если конкурентная фирма максимизирует прибыль, продавая продукцию по цене 20 руб. за штуку и покупает ресурс по цене 100 руб. за единицу, то денежное выражение предельного продукта данного ресурса равно:**

- а) 20 руб.
- б) 80 руб.
- в) 120 руб.
- г) 100 руб.

**19. Фирма достигает минимального уровня издержек, когда**

- а) цены всех факторов производства одинаковы
- б) предельные продукты всех факторов производства одинаковы
- в) предельные продукты факторов производства равны их ценам
- г) предельные продукты факторов производства равны нулю
- д) ни один из предыдущих ответов не является верным

**20. Допустим, что в производстве продукта используется труд (Т) и капитал (К). Известно, что предельный продукт труда (ППТ) равен 2 единицам; предельный продукт капитала (ППК) равен 5 единицам. Цена единицы труда (ЦЕТ) равна 10 руб.; цена единицы капитала (ЦЕК) равна 20 руб., а предельный доход составляет 30 руб. с единицы продукта. Чтобы получить максимальную прибыль, фирма должна использовать**

- а) больше как труда, так и капитала
- б) меньше как труда, так и капитала
- в) больше труда, но меньше капитала
- г) больше капитала, но меньше труда

**21. Изокванта есть кривая, изображающая**

- а) множество наборов ресурсов равной стоимости
- б) кривую производственных возможностей
- в) график производственной функции
- г) наборы ресурсов, обеспечивающих одинаковый выпуск продукции

**22. Условием равновесия производителя является:**

- а) равенство предельной нормы технологического замещения отношению предельных продуктов труда и капитала
- б) равенство предельной нормы технологического замещения отношению соответствующих цен ресурсов
- в) касание кривой изокванты с линией изокосты
- г) пропорциональность предельных продуктов ресурсов ценам производимых продуктов

**23. Средний продукт от использования ресурса - это**

- а) вся продукция в физическом выражении, произведенная на предприятии
- б) отношение объема использованного ресурса к совокупному продукту

в) отношение совокупного продукта к объему использованного ресурса

г) дополнительная продукция, произведенная при помощи приращения данного ресурса

д) дополнительный доход, полученный от реализации дополнительной единицы продукта

**24. Правило максимизации прибыли при использовании одного вида ресурса выражается следующей формулой:**

а)  $MP = \Delta TP/Q$

б)  $MRP = \Delta TP/Q$

в)  $MRC = \Delta TC/Q$

г)  $MRP = MRC$

д)  $TP = TC$

MP - предельный продукт в физическом выражении

TP - совокупный продукт в физическом выражении

Q - количество продукта в физическом выражении

MRC - предельные затраты на приобретение ресурса

MRP - предельный доход от использования ресурса

TC - общие затраты на производство

**25. Предельную норму технологического замещения можно выразить при помощи следующей формулы:**

а)  $MRTS = \Delta K/\Delta L$

в)  $MRP_1/P_1 = MRP_2/P_2$

б)  $MP_1/P_1 = MP_2/P_2$

г)  $MRS = Q_a/Q_b$

**26. Из перечисленных ниже выберите условие максимизации среднего продукта переменного фактора производства**

а)  $AP = 0$

в)  $MP = 0$

б)  $AP = MP$

г)  $MP = \text{макс}$

AP - средний продукт переменного фактора

MP - предельный продукт переменного фактора

**27. Производственная функция Q (K,L - капитал, труд) характеризуется постоянной отдачей от масштаба, если выполняется следующее условие:**

а) капитал возрастает в 3 раза, труд - в 4 раза, а выпуск продукции - в 12 раз

б) увеличение затрат как капитала, так и труда на 20% вызывает рост выпуска продукции на 20%

в) увеличение затрат как капитала, так и труда на 10% вызывает рост выпуска продукции на 20%

г) увеличение затрат капитала на 10%, а труда на 5% вызывает рост выпуска продукции на 7,5%

**28. Цена единицы капитала - 10 долл., цена единицы труда - 20 долл. Оптимальное сочетание факторов производства достигается тогда, когда предельная норма замещения труда капиталом составит:**

а) -2

б) -1/2

в) -30

г) -20

**29. В производстве применяются два ресурса. Если их цены равны, то они используются**

а) в одинаковом объеме

б) в одинаковой пропорции

в) в одинаковом объеме и одинаковой пропорции

г) информации недостаточно

**30. Большему объему производства соответствует положение изокванты, расположенное относительно начала осей координат**

а) выше и правее

в) выше и левее

б) ниже и правее

г) ниже и левее

**31. При оптимальном выборе наилучшего сочетания ресурсов отношение их предельных производительностей равно:**

а) отношению средней производительности первого ресурса к средней производительности второго ресурса

б) отношению эластичностей выпуска по ресурсам

в) отношению цен ресурсов

г) отношению общих затрат ресурсов

**32. Предельная норма технологического замещения фактора X фактором Y равна 4. Если необходимо произвести тот же объем продукции, но снизить затраты фактора X на 2 единицы, то использование фактора Y**

а) возрастет на 2 ед.

в) возрастет на 1/2 ед.

б) возрастет на 8 ед.

г) данных недостаточно

**33. Фирма использует капитал K и труд L. Предельный продукт труда  $MPL = 16$ , предельный продукт капитала  $MPK = 10$ .**

**Цена единицы труда  $PL=4$ , цена единицы капитала  $PK=3$ . Установите, что делать фирме, чтобы производство заданного объема продукции было осуществлено с минимальными затратами:**

- а) использовать больше труда и меньше капитала
- б) использовать неизменное количество труда и капитала
- в) использовать меньше труда и больше капитала
- г) повысить заработную плату

**34. Фирма увеличивает затраты на 10%, а объем производства возрастает на 15%. В этом случае наблюдается**

- а) отрицательный эффект масштаба производства
- б) максимизация выручки от продажи продукции
- в) положительный эффект от масштаба производства
- г) снижение доли переменного фактора производства

**35. Объединение лиц, а не капитала характерно для**

- а) открытого акционерного общества
- б) закрытого акционерного общества
- в) общества с ограниченной ответственностью
- г) полного товарищества

**36. Закрытое акционерное общество может**

- а) продавать свои акции на свободном рынке
- б) проводить открытую подписку на акции
- в) распространять акции только среди учредителей
- г) распространять только именные акции

**37. Основным признаком некоммерческой организации является**

- а) получение низкой прибыли
- б) организация производственной деятельности
- в) невозможность распределения прибыли между учредителями
- г) упрощенная финансовая отчетность

**38. Производственная функция, показывающая зависимость объема выпуска ( $Q$ ) от двух факторов производства (труда  $L$  и капитала  $K$ ), имеет следующий вид:**

- а)  $Q = f(L, K)$
- б)  $Q = f(L + K)$
- в)  $Q = f(L/K)$
- г)  $Q = f(L, K)^x$

**39. Разделение функций собственности и управления имеет место в случае, если фирма является**

- а) единоличным владением
- б) партнерством
- в) корпорацией
- г) во всех перечисленных формах

**40. Определите, какой из перечисленных видов деятельности не может рассматриваться как процесс производства?**

- а) добыча полезных ископаемых
- б) перевозка радиоактивных отходов
- в) поиск покупателем в магазинах дефицитных товаров
- г) скупка продуктов и их перепродажа по более высокой цене

**41. Определите, какая из перечисленных комбинаций значений общего продукта иллюстрирует закон убывающей предельной производительности факторов производства?**

- а) 2500, 1500, 1250, 1200
- б) 2500, 5000, 8000, 12000
- в) 2500, 3000, 3200, 3300
- г) 2500, 3500, 3600, 3800

**42. Изокванта иллюстрирует**

- а) кривую общего объема продукта
- б) производственную функцию
- в) различные объемы продукта, которые можно получить при заданных количествах ресурсов
- г) кривую предельного продукта

**43. Изокоста - это линия**

- а) равных издержек или бюджетного ограничения предприятия
- б) равной выручки при равном объеме выпуска продукции
- в) равного количества продукции при равном количестве ресурсов
- г) равномерного изменения предельной производительности ресурсов

**44. Изокоста**

- а) имеет отрицательный наклон
- б) имеет положительный наклон
- в) располагается вертикально
- г) располагается горизонтально

**45. Если производственная функция определяется уравнением:  $Q=100+12K^2+10L$ , тогда уравнение предельного продукта капитала имеет вид**

- а)  $MPK=100+24K$
- б)  $MPK=24K+10L$
- в)  $MPK=100+10L$
- г)  $MPK=24K$

**46. Если процесс производства на предприятии описывается производственной функцией  $Q=(KL)^{0,5}$ , где  $K$  - количество капитала,  $L$  - количество труда, то предприятие имеет отдачу от масштаба**

- а) циклическую
- б) постоянную
- в) возрастающую (положительную)
- г) убывающую (отрицательную)

**47. С точки зрения теории маржинализма фирма будет предъявлять спрос на переменный фактор производства до тех пор, пока**

- а) существует спрос на продукцию, производимую с его помощью
- б) имеет средства для его приобретения
- в) получает положительную экономическую прибыль
- г) предельный доход от фактора не станет равным его цене

**48. Если затраты обоих ресурсов увеличиваются на 20%, а объём производства возрастает на 30%, то в этом случае имеется:**

- а) постоянная отдача от масштаба
- б) фиксированная пропорция
- в) возрастающая отдача от масштаба
- г) уменьшающаяся отдача от масштаба

**49. Закон убывающей предельной производительности гласит, что**

- а) при увеличении одного фактора производства и неизменном другом достигается определённый объём выпуска, свыше которого величина предельного продукта начинает снижаться
- б) продавцы предлагают больше товаров при высоких ценах и меньше - при низких
- в) при увеличении затрат одного ресурса и при неизменности других ресурсов и технологий он приносит меньший предельный продукт
- г) при прочих равных условиях по низкой цене удаётся продать больше товаров, чем по высокой

### **Решение задач для развития навыков владения экономическими расчётами**

**Задача №1.** В таблице представлены данные об изменении количества единиц ресурса труда ( $L$ ). Заполните таблицу недостающими

данными в единицах продукта (TPL - общий продукт от ресурса, MPL – предельный продукт от ресурса; APL - средний продукт от ресурса).

Количество единиц ресурса, L	Общий продукт, TPL	Предельный продукт, MPL	Средний продукт, APL
1	4		
2	7		
3		8	
4		1	
5			3,2

**Задача №2.** Средний продукт труда равен 30 ед./час, затраты труда составляют 15 часов. Определите:

- 1) чему равен общий объём выпуска продукции ( $Q_1$ )
- 2) как изменится объём выпуска продукции, если затраты труда возрастут вдвое, а производительность труда останется неизменной ( $Q_2$ )
- 3) как изменится объём выпуска продукции, если затраты труда составят 16 часов, а предельный продукт возрастет до 20 ед./час ( $Q_3$ )?

**Ответы:**

- 1)  $Q_1 = 450$  ед.
- 2)  $Q_2 > Q_1$  в 2 раза
- 3)  $Q_3 = 470$  ед.

**Задача №3.** Предельная норма технологического замещения труда капиталом ( $MRTS_{L/K}$ ) равна 4. Если необходимо произвести тот же объём продукции, но снизить затраты труда на 4 единицы, то как при этом должно измениться количество потребляемых единиц капитала?

**Ответ:** возрастёт на 1 ед.

**Задача №4.** Производственная функция фирмы имеет вид:  $Q(x,y)=5xy$ . Цена единицы ресурса  $X=5$  руб., единицы ресурса  $Y=10$  руб. Фирма располагает денежными средствами в размере 20 тыс.руб. Определите максимально возможный объём производства ( $Q$ ).

**Ответ:**  $Q = 10$  млн ед.

**Задача №5.** Допустим, что в производстве продукта фирма использует два ресурса - труд (L) и капитал (K). Известно, что предельный продукт труда  $MP_L=2$ ед.; предельный продукт капитала  $MP_K=6$ ед.; цена единицы труда  $P_L=3$  руб.; цена единицы капитала

$P_K=20$  руб.; цена единицы продукта  $P_Q=4$  руб. Определите, какого ресурса - труда или капитала - фирма должна использовать больше, чтобы получить максимальную прибыль?

**Ответ:** больше труда, объясните почему.

**Задача №6.** В таблице приведены данные о количестве применяемого труда ( $L$ , человек) и капитала ( $K$ , единиц), а также о величине предельного продукта труда ( $MP_L$ ) и капитала ( $MP_K$ ) и их денежном выражении, т.е. предельном доходе от труда ( $MRP_L$ ) и предельном доходе от капитала ( $MRP_K$ ). Оба ресурса являются переменными и приобретаются на конкурентном рынке. Цена единицы труда ( $P_L$ ) = 2 тыс. руб.; цена единицы капитала ( $P_K$ ) = 3 тыс. руб.

Количество труда, чел.	$MP_L$ штук	$MRP_L$ тыс. руб	Количество капитала, ед.	$MP_K$ штук	$MRP_K$ тыс. руб.
1	10	5,0	1	21	10,5
2	8	4,0	2	18	9,0
3	6	3,0	3	15	7,5
4	5	2,5	4	12	6,0
5	4	2,0	5	9	4,5
6	3	1,5	6	6	3,0
7	2	1,0	7	3	1,5

**Используя данные таблицы определите:**

1) сколько единиц труда и капитала должна использовать фирма, чтобы произвести с минимальными издержками 64, а затем 99 единиц продукта?

2) сколько единиц труда и капитала должна использовать фирма, чтобы получить максимальную прибыль?

3) является ли рынок, на котором фирма продаёт продукт, конкурентным или монопольным и по какой цене фирма продаёт продукт?

4) при условии, что фирма получает максимальную прибыль, рассчитайте её общий объём продукта ( $TP$ ), общую выручку ( $TR$ ), общие издержки ( $ТС$ ) и величину прибыли ( $\Pi$ ).

**Ответы:**

1) для 64 ед. продукта - 1 ед. труда и 3 ед. капитала; для 99 ед. продукта - 3 ед. труда и 5 ед. капитала;

2) 5 ед. труда и 6 ед. капитала;

- 3) цена продукта 0,5 тыс.руб.;
- 4)  $TR=114$  шт.;  $TR=57$  тыс.руб.;  $TC=28$  тыс.руб.;  $\Pi=29$  тыс.руб.

**Задача №7.** Технология, используемая фирмой "N", базируется на строго фиксированном соотношении между затратами труда и капитала в виде: 1 станок - 3 рабочих. Это значит, что данные факторы производства являются взаимодополняющими, а потому избыточное количество любого из этих факторов не повышает выпуск продуктов. Допустим, что фирма арендовала на месяц 4 станка. Месячная ставка заработной платы одного рабочего равна 900 руб., месячная арендная плата за один станок – 300 руб. Цена единицы продукта не меняется и равна 15 руб./шт. За день с одного станка снимается 15 ед. продуктов, а в месяце 20 рабочих дней. Определите: 1) объём выпуска продукта данной фирмы в натуральном (Q) и денежном выражении (TR); 2) общие затраты (TC) и прибыль фирмы (Π).

**Ответы:**

- 1)  $Q = 1200$  шт.;  $TR = 18$  тыс.руб.;
- 2)  $TC = 12$  тыс.руб.;  $\Pi = 6$  тыс.руб.

**Задача №8.** Технология, используемая фирмой "NN", базируется на строго фиксированном соотношении между затратами труда и капитала в виде: 1 станок - 5 рабочих. Это значит, что данные факторы производства являются взаимодополняющими, а потому избыточное количество любого из этих факторов не повышает выпуск продуктов. Допустим, что фирма на месяц наняла 25 рабочих и арендовала 3 станка. Месячная ставка заработной платы одного рабочего = 600 руб., месячная арендная плата за один станок = 400 руб. Цена единицы продукта = 20 руб./шт. и остаётся неизменной. За день с одного станка снимается 15 ед. продукта, а в месяце 20 рабочих дней. Определите величину прибыли фирмы в данном месяце.

**Ответ:** 1800 руб.

### **Ответы к тестовым вопросам темы 6**

1-в; 2-в; 3-в; 4-г; 5-в; 6-г; 7-в; 8-б; 9-б; 10-в; 11-г; 12-а; 13-а; 14-а; 15-в; 16-б; 17-в; 18-г; 19-в; 20-г; 21-г; 22-в; 23-в; 24-г; 25-а; 26-б; 27-б; 28-б; 29-г; 30-а; 31-в; 32-в; 33-а; 34-в; 35-г; 36-в; 37-в; 38-а; 39-в; 40-в; 41-в; 42-б; 43-а; 44-а; 45-г; 46-б; 47-г; 48-г; 49-в.

## **Тема 7. ПРЕДПРИЯТИЕ НА РЫНКЕ РЕСУРСОВ: ФОРМИРОВАНИЕ СПРОСА, ЦЕН И ДОХОДОВ НА РЫНКАХ РЕСУРСОВ**

### **Учебные цели темы**

1. Уяснить особенности рынков экономических ресурсов, их отличие от рынков потребительских товаров и услуг.
- .2 Выяснить особенности спроса и предложения на рынке труда со стороны отдельной фирмы и отдельного работника.
- .3 Понять причины и формы безработицы, уметь оценить потери общества и работника от безработицы.
- .4 Освоить многогранность содержания капитала, формы его движения и структуру.
- .5 Владеть методами оценки доходности капитала по простым и сложным процентам, понять содержание механизма дисконтирования.
- .6 Выяснить особенности спроса и предложения на рынке земельных ресурсов и понять условия возникновения земельной ренты.
- .7 Владеть методами оценки земельной ренты и цены земли.

### **Основные термины, содержание которых необходимо знать для реализации учебных целей**

#### **7.1. Спрос и предложение на рынках материальных ресурсов**

1. Отличительные признаки рынков материальных ресурсов
2. Зависимый (производный) характер спроса и цен на ресурсы:
  - а) от цен на конечные товары и услуги
  - б) от производительности ресурса
  - в) от предельных издержек на ресурс
  - г) от взаимодополняемости и/или взаимозаменяемости ресурсов
3. Зависимость предложения ресурсов:
  - а) от редкости ресурса
  - б) от эластичности предложения ресурса

#### **7.2. Рынок труда, заработная плата и безработица**

- |                                       |   |
|---------------------------------------|---|
| 1. Труд и рабочая сила                | 5. Предельный продукт труда               |
| 2. Стоимость рабочей силы             | 6. Предельные издержки труда              |
| 3. Ставка заработной платы            | 7. Дифференциация ставок заработной платы |
| 4. Спрос и предложение на рынке труда | 8. Безработица и её причины               |

9. Естественный уровень безработицы
10. Виды безработицы

11. Закон Оукена
12. Безработица и инфляция
13. Кривая Филлипса

### **7.3. Рынок капитала, процент и предпринимательский доход**

1. Понятие капитала
2. Кругооборот и оборот капитала
3. Формы движения капитала
4. Скорость оборота капитала
5. Время оборота капитала
6. Основной и оборотный капитал
7. Физический и моральный износ основного капитала
8. Амортизация и её норма
9. Постоянный и переменный капитал
10. Норма прибавочной стоимости
11. Капитальные активы
12. Чистая производительность капитала (капитальных активов)
13. Спрос и предложение на рынке ссудного (заёмного) капитала
14. Процент (сумма и норма)
15. Номинальная и реальная ставка (норма) процента
16. Тенденции и границы нормы процента
17. Простые и сложные проценты
18. Множитель наращивания капитала
19. Множитель дисконтирования и его содержание

### **7.4. Рынок земельных ресурсов, рента и цена земли**

1. Спрос и предложение на рынке земли
2. Земля как объект собственности и объект хозяйствования
3. Субъекты аграрных отношений в рыночной экономике
4. Земельная рента
5. Дифференциальная рента I и II
6. Абсолютная земельная рента
7. Монопольная рента
8. Арендная плата
9. Цена земли
10. Рента в строительстве и добывающей промышленности

### **Тесты для самоконтроля умений анализа усвоенных знаний**

1. Спрос на ресурс данного вида зависит (4 варианта правильные)

- а) от цены продукта, производимого с помощью данного ресурса
- б) от цен ресурсов-заменителей
- в) от производительности данного ресурса
- г) от количества других видов ресурсов
- д) от цен ресурсов, дополняющих данный вид ресурса

**2. Рынок средств производства характеризуется следующими особенностями. На этом рынке (3 варианта правильные)**

- а) всегда меньше покупателей
- б) сделки совершаются крупными партиями (оптом)
- в) спрос является производным, не прямым
- г) спрос является абсолютно эластичным
- д) цены устанавливаются государством

**3. Спрос фирмы на факторы производства зависит от изменения (3 варианта правильные)**

- а) спроса на продукцию фирмы
- б) технологии производства, влияющей на предельный продукт факторов производства
- в) уровня доходов потребителей
- г) организационно-правовой формы фирмы
- д) цены и количества предлагаемых ресурсов-заменителей

**4. Ставка процента по кредитам зависит от (3 варианта правильные)**

- а) степени риска
- б) срока предоставления ссуды
- в) степени монополизации рынка заемных средств
- г) компетентности заемщика по вопросам кредитования

**5. Цена земли зависит от (3 варианта правильные)**

- а) дисконтированной текущей стоимости будущих выплат земельной ренты
- б) спроса на землю в данной местности
- в) месторасположения участка земли
- г) доходов покупателей земли
- д) нормы амортизации основного капитала

**6. Из перечисленных элементов капитала: 1) здания, 2) сырьё, 3) оборудование, 4) машины, 5) полуфабрикаты, 6) топли-**

во, 7) инженерные коммуникации, 8) вода - к оборотному капиталу можно отнести:

- а) 1,3,4,7                      б) 2,5,6,8                      в) 3,4,6,8                      г) 2,4,6,7

**7. Спрос на средства производства, как правило,**

- а) эластичен    в) абсолютно эластичен  
б) неэластичен    г) эластичность единичная

**8. Спрос на данный вид ресурса НЕ зависит**

- а) от цены данного ресурса  
б) от цены продукта, производимого с помощью данного ресурса  
в) от количества других видов ресурсов на рынке  
г) от цен ресурсов-заменителей

**9. Какое из следующих ниже понятий представляет собой производительный экономический ресурс?**

- а) денежный капитал  
б) прибыль предприятия  
в) средства производства  
г) товары, произведенные на предприятии

**10. Конкурентная фирма, стремясь максимизировать прибыль, должна нанимать дополнительных работников только в том случае, если**

- а) общая выручка меньше общих издержек  
б) предельный продукт труда в денежном выражении меньше, чем ставка заработной платы  
в) величина предельного продукта в денежном выражении растет  
г) предельный продукт в денежном выражении превышает ставку заработной платы

**11. Что из перечисленного ниже НЕ оказывает влияния на спрос на труд?**

- а) спрос на конечные продукты, которые производятся этим трудом  
б) отношение предельного продукта труда к предельным продуктам других ресурсов  
в) технология производства  
г) изменения в номинальной заработной плате, вызванные инфляционными явлениями

**12. Согласно закону Оукена, двухпроцентное превышение фактического уровня безработицы над его естественным уровнем означает, что отставание фактического объема ВВП от реального составит**

- а) 2%                                      б) 3%                                      в) 5%                                      г) 10%

**13. Спрос на труд**

- а) непосредственно связан с уровнем заработной платы  
б) непосредственно связан с предложением продукта, произведенного этим трудом  
в) определяется спросом на машины и оборудование, заменяющие труд  
г) определяется спросом на продукт, который производится этим трудом

**14. Кривая предложения труда для фирмы**

- а) имеет положительный наклон  
б) выражает абсолютно неэластичное предложение  
в) выражает абсолютно эластичное предложение  
г) зависит от ставки заработной платы на рынке труда

**15. Увеличение реальной заработной платы приводит**

- а) к увеличению индивидуального предложения труда  
б) к уменьшению индивидуального предложения труда  
в) сначала к увеличению индивидуального предложения труда, а затем к его уменьшению  
г) сначала к уменьшению индивидуального предложения труда, а затем к его увеличению

**16. Снижение индивидуального предложения труда, которое сменяется его первоначальным увеличением по мере роста реальной заработной платы, можно объяснить**

- а) действием закона убывающей предельной отдачи фактора производства  
б) проявлением эффекта дохода  
в) проявлением эффекта замещения  
г) верны ответы "б" и "в"

**17. Если на конкурентном рынке труда государство установит минимальную заработную плату, превышающую равновесную ставку заработной платы, то**

- а) возникнет дефицит рабочей силы в отрасли
- б) возникнет избыток предложения труда в отрасли
- в) спрос на труда увеличится
- г) предложение труда сократится

**18. Если на рынке труда определенной квалификации существует монополия, то**

- а) работники получают меньше предельного продукта своего труда в денежном выражении
- б) работники получают заработную плату, равную предельному продукту труда в денежном выражении
- в) работники получают больше предельного продукта своего труда в денежном выражении
- г) работники получают средний продукт в денежном выражении

**19. Фирма не обладает монопольной властью на рынке готовой продукции, но является монополией на рынке труда. По сравнению с аналогичными фирмами, но конкурентными на рынке труда она будет**

- а) нанимать больше труда и платить более высокую ставку заработной платы
- б) нанимать меньше труда и платить более низкую ставку заработной платы
- в) нанимать больше труда и платить более низкую ставку заработной платы
- г) нанимать меньше труда и платить такую же ставку заработной платы

**20. Потерявший работу из-за спада в экономике попадает в категорию безработных, охваченных**

- а) фрикционной формой безработицы
- б) циклической формой безработицы
- в) структурной формой безработицы
- г) скрытой безработицей

**21. В связи с переездом в другой город, инженер не работал полтора месяца. Это непосредственно увеличило**

- а) циклическую безработицу
- б) фрикционную безработицу
- в) структурную безработицу
- г) скрытую безработицу

**22. Фрикционная безработица появляется, когда**

- а) высока реальная заработная плата
- б) необходимо время на поиск новой работы
- в) безработные оказываются недостаточно квалифицированными

г) работодатели повышают спрос на труд

**23. Среди перечисленных ниже утверждений определите неверное:**

- а) фрикционная форма безработицы желательна для общества
- б) если уровни фактической и естественной безработицы равны, то объёмы потенциального и фактического ВВП совпадают
- в) в условиях полной занятости уровень фрикционной безработицы должен быть нулевым
- г) если фактический объём ВВП равен потенциальному, то экономика развивается в условиях полной занятости

**24. Экономисты считают, что полная занятость в стране достигается в том случае, когда**

- а) работают все, кто достиг трудоспособного возраста
- б) число свободных рабочих мест полностью соответствует числу безработных
- в) работают все, кто хочет и может найти работу
- г) работают все трудоспособные, независимо от возраста

**25. На рынке труда функция спроса описывается уравнением  $D_L=200-5W$ , а функция предложения  $S_L=50+W$ , где  $W$  - ставка заработной платы. Определите равновесную ставку заработной платы и количество нанятых работников:**

- а) 6 и 130                      б) 20 и 40                      в) 25 и 75                      г) 26 и 80

**26. Экономические потери общества от безработицы при фактическом ее уровне 8%, естественном уровне - 5%, значении коэффициента Оукена - 3% и фактическом объеме ВВП равном 1000 млрд. ден. ед. составят**

- а) 50 млрд ден.ед.                      в) 30 млрд ден.ед.  
б) 80 млрд ден.ед.                      г) 90 млрд ден.ед.

**27. Категория "интенсивность труда" отражает**

- а) количество продукции, произведенной за определенный период
- б) качество продукции, произведенной за определенный период
- в) количество затрат умственной, нервной, физической энергии, расходуемой работником в единицу времени
- г) степень усталости работника

**28. Эластичность предложения труда работника с ростом его доходов и ставки заработной платы**

- а) сначала положительна, затем отрицательна
- б) сначала отрицательна, затем положительна
- в) остается положительной
- г) остается отрицательной

**29. Кривая предложения труда показывает, что при**

- а) повышении зарплаты снижается предложение труда
- б) понижении зарплаты предложение труда остается прежним
- в) повышении зарплаты возрастает предложение труда
- г) повышении зарплаты спрос на труд увеличивается

**30. Кривая спроса на труд показывает зависимость между**

- а) величиной заработной платы и предложением труда
- б) величиной заработной платы и объемом спроса на труд
- в) величиной прибыли и объемом спроса на труд
- г) издержками производства и объемом спроса на труд

**31. Естественным уровнем безработицы является**

- а) средний уровень безработицы в последние годы
- б) минимальный из зафиксированных уровней
- в) уровень безработицы при полной занятости
- г) ожидаемый уровень безработицы

**32. Доход, который приносит капитал, - это**

- а) процент
- б) прибыль
- в) дивиденд
- г) предпринимательский доход

**33. Если номинальная процентная ставка составляет 50%, а темп инфляции в год - 20%, то реальная процентная ставка составит**

- а) 70%
- б) 30%
- в) 2,5%
- г) 100%

**34. При принятии решений об инвестициях фирмы принимают во внимание**

- а) номинальную ставку процента
- б) реальную процентную ставку
- в) номинальную процентную ставку за вычетом нормы прибыли
- г) сумму реальной процентной ставки и нормы прибыли

**35. Фирма желает взять заём на покупку нового оборудования, которое будет стоить 20 тыс. руб. и служить один год. Ожидается, что благодаря этому дополнительный годовой доход составит 1500 руб. Фирма осуществит инвестиции в оборудование при условии, что процентная ставка составит:**

- а) 6%                                      б) 8%                                      в) 10%                                      г) 12%

**36. При прочих равных условиях увеличение производительности средств производства приведет**

- а) к росту спроса на заёмные средства и сокращению равновесной ставки процента  
б) к росту спроса на заёмные средства и росту равновесной ставки процента  
в) к росту предложения заёмных средств и снижению равновесной процентной ставки  
г) к росту предложения заёмных средств и увеличению равновесной процентной ставки

**37. Равновесная процентная ставка выравнивает**

- а) номинальную и реальную процентные ставки  
б) объём спроса и предложения заёмных средств  
в) потребление и сбережение  
г) инвестиции и сбережения

**38. К основному капиталу относятся**

- а) средства на счетах предприятия  
б) государственные облигации, купленные предприятием  
в) денежные остатки в кассе предприятия  
г) остатки материальных запасов на складе предприятия  
д) машины и оборудование, используемые в производстве

**39. Чистые инвестиции положительны в том случае, если**

- а) возмещение капитала (амортизация) больше валовых инвестиций  
б) валовые инвестиции больше возмещения капитала  
в) оборотный капитал превышает основной капитал  
г) ставка ссудного процента меньше ставки рефинансирования

**40. Дисконтирование - это**

- а) приведение экономических показателей будущих лет к сегодняшним ценностям

б) приведение экономических показателей разных лет к сопоставимому во времени виду

в) процесс определения приведенной стоимости данного потока платежей

г) все перечисленное выше верно

**41. Что не влияет на величину процента?**

а) срок, на который выдается кредит

б) надежность клиента

в) доходы служащих банка

г) величина ожидаемой прибыли

**42. Реальная ставка процента - это**

а) количество товаров, купленных на проценты

б) номинальная ставка процента за вычетом темпов инфляции

в) ставка процента за вычетом издержек производства

г) доход за минусом нормы прибыли

**43. Специальный прием для соизмерения текущей и будущей ценности денежных сумм называется:**

а) таргетированием

в) моделированием

б) дисконтированием

г) дифференцированием

**44. Доход по сберегательному вкладу при размещении 500 руб. под 20% годовых в конце второго года составит по сложным процентам:**

а) 200 руб.

б) 220 руб.

в) 100 руб.

г) 120 руб.

**45. Амортизационные отчисления предназначены для**

а) инвестирования в наиболее эффективные производства

б) получения процентного дохода

в) возмещения потребленного в производстве капитала

г) расширенного воспроизводства капитала

**46. В банке размещается вклад в 1000 руб. из условий 20% годовых. До какой суммы вырастет вложенный капитал по сложным процентам за 2 года?**

а) 1440 руб.

б) 1400 руб.

в) 2440 руб.

г) 2400 руб.

**47. Земельная рента будет расти при прочих равных условиях, если**

- а) снижается цена земли
- б) растёт спрос на землю
- в) сокращается спрос на землю
- г) растёт предложение земли

**48. Предложение земли**

- а) абсолютно неэластично
- б) неэластично
- в) абсолютно эластично
- г) эластично

**49. Если земельный участок приносит годовую ренту в 1000 руб., а процентная ставка составляет 10% годовых, то цена данного участка земли составит:**

- а) 100000 руб.
- б) 10000 руб.
- в) 1000 руб.
- г) 1 млн. руб.

**50. В большинстве экономически развитых стран наблюдается следующая тенденция. Площадь сельскохозяйственных земель**

- а) уменьшается
- б) увеличивается
- в) не меняется
- г) испытывает циклические колебания

**51. При увеличении спроса на продовольствие сельскохозяйственный спрос на землю**

- а) увеличивается
- б) уменьшается
- в) не меняется
- г) не меняется, если не меняется сельскохозяйственный спрос на землю

**52. Уменьшение таможенных тарифов на ввоз продуктов питания скорее всего**

- а) изменит предложение земли
- б) увеличит сельскохозяйственный спрос на землю
- в) не изменит сельскохозяйственный спрос на землю
- г) уменьшит сельскохозяйственный спрос на землю

**53. Экономисты считают, что полная занятость в стране достигается в том случае, если**

- а) работают все, кто достиг трудоспособного возраста
- б) работают все, кто хочет
- в) всё трудоспособное население работает
- г) число свободных рабочих мест соответствует числу безработных

**54. Если потенциальный ВНД = 100 млн руб., уровень циклической безработицы=2%, коэффициент чувствительности ВНД**

к циклической безработице = 2, то по закону Оукена реальный ВВП составляет (млн руб.):

- а) 96
- б) 98
- в) 94
- г) определить невозможно

**55. В таблице приведены данные о возможном получении дохода от инвестиций по годам:**

Годы	1-й	2-й
Инвестиции	\$1000	\$1200

При ставке банковского процента, равного 10%, дисконтированная сумма дохода составит:

- а) \$2379,1
- б) \$1280,3
- в) \$1900,8
- г) \$1500,6

**56. Если на рынке труда функция спроса описывается уравнением  $D_L=100-2W$ , предложение труда:  $S_L=40+4W$  ( $W$  - обозначение заработной платы), то количество нанятых работников и ставка заработной платы будет соответственно равной:**

- а) 10 и 80
- б) 9 и 70
- в) 11 и 100
- г) 8 и 90

**57. Спрос на землю описывается уравнением  $Q_D=500-5R$ , где  $Q_D$  - площадь земельных угодий,  $R$  - арендная плата. Если  $Q_D=40$ га, а ставка банковского процента составляет  $i=4\%$  годовых, то цена этого участка земли будет равна (рублей):**

- а) 460
- б) 2300
- в) 2560
- г) 1900

**58. Рост реальной заработной платы приводит**

- а) к снижению индивидуального предложения труда
- б) сначала к уменьшению, а затем к росту индивидуального предложения труда
- в) к стабильному индивидуальному предложению труда
- г) сначала к увеличению индивидуального предложения труда, а потом к его уменьшению

**59. Конкурентная фирма, максимизирующая прибыль, будет нанимать дополнительных работников, когда**

- а) предельная выручка от труда растёт
- б) предельная выручка от труда меньше ставки зарплаты
- в) предельная выручка от труда больше ставки заработной платы
- г) общая выручка меньше общих издержек

**60. Если рента с земельного участка в 10 га составляет за год 120 тыс. рублей, а ставка банковского процента равна 20%, то цена этого земельного участка будет равна (тыс. руб.):**

- а) 600                      б) 120                      в) 500                      г) 240

**61. Рассчитайте, используя закон А. Оукена, уровень фактической безработицы (в процентах), если реальный ВНД=10 млн руб., потенциальный ВНД=20 млн.руб., уровень естественной безработицы=3%, коэффициент чувствительности ВНД к циклической безработице=2:**

- а) 6                      б) 14                      в) 28                      г) 30

**62. Если землевладелец, получающий со своего участка земли в 5 га арендную плату 55000 рублей в год, решит продать его, то цена земли при ставке банковского процента 20% составит (рублей):**

- а) 55000;              б) 1100000;              в) 27500;              г) 275000.

**63. Спрос на производственные ресурсы менее всего находится под влиянием такого фактора, как**

- а) реклама  
б) цены продуктов, производимых с использованием ресурса  
в) производительность ресурсов  
г) цены других ресурсов

**64. Если землевладелец, получающий со своего участка земли в 5 га арендную плату 45000 лир в год, решит продать его, то цена земли при ставке банковского процента 15% составит (лир):**

- а) 45000              б) 60000              в) 675000              г) 300000

**65. Три года назад коллекционер приобрёл картину известного мастера. Он рассчитал, что её сегодняшняя стоимость составляет 172800 долл. Зная, что ежегодно картина дорожала на 20%, определите цену покупки (в долл.):**

- а) 120000              б) 100000              в) 110000              г) 90000

**66. Если два работника вместе производят 80 ед. продукта, а три - 100 ед., то предельный продукт труда третьего работника равен**

- а) 80                      б) 100                      в) 20                      г) 180

**67. Будущая стоимость (FV) текущих инвестиций (PDV) в 2000 рублей через 2 года, если ставка процента 2%, составит:**

- а)  $FV = PDV - (1+i)^n = 2000 - (1+0,02)^2 = 1998,9$  рублей
- б)  $FV = PDV \times (1+i)^n = 2000 \times (1+0,02)^2 = 2080,8$  рублей
- в)  $FV = PDV : (1+i)^n = 2000 : (1+0,02)^2 = 1922,3$  рублей
- г)  $FV = PDV + (1+i)^n = 2000 + (1+0,02)^2 = 2001,0$  рублей

**68. Если потенциальный ВНД=200 млн руб., уровень фактической безработицы=7%, естественный уровень безработицы=2%, коэффициент Оукена=2, то реальный ВНД составляет (млн руб.):**

- а) 180
- б) 190
- в) 196
- г) 198

**69. Если рента с земельного участка в 10 га составляет за год 100 тыс. рублей, а ставка банковского процента равна 25%, то цена этого земельного участка будет равна (тыс. руб.):**

- а) 100
- б) 400
- в) 500
- г) 250

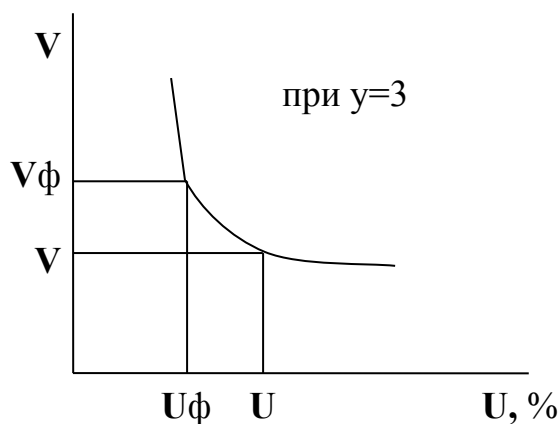
**70. Статистические данные показывают, что значение коэффициента Оукена всегда:**

- а) меньше 1
- б) находятся в диапазоне от 0,5 до 2,5
- в) больше 3
- г) больше 2

**71. В результате инвестирования в производство 10 тыс.руб. в начале года ожидается прибыль в размере 1,5 тыс.руб. в конце года. Тогда ставка банковского процента, при которой инвестиции будут выгодны, равна:**

- а) 20%
- б) 25%
- в) 30%
- г) 10%

**72. Экономические потери общества от безработицы при фактическом её уровне  $U=8\%$ , естественном уровне  $U'=5\%$ , значении коэффициента Оукена ( $y$ ) равном 3 и фактическом национальном доходе  $V=1000$  млрд ден. ед. составят:**



- а) 50 млрд. ден. ед.
- б) 80 млрд. ден. ед.
- в) 30 млрд. ден. ед.
- г) 90 млрд. ден. ед.

### Решение задач для развития навыков владения экономическими расчётами

**Задача №1.** По данным таблицы определите, сколько рабочих будет нанимать фирма, если начальная ставка заработной платы составляет 27 руб., а затем снижается до 19 руб. Цена единицы произведённого продукта не меняется и равна 2 руб./шт.

Количество единиц труда, чел.	0	1	2	3	4	5	6
Произведённый совокупный продукт, шт.	0	17	31	43	53	60	65

**Ответы:** при ставке заработной платы 27 руб. - 2 чел.;  
при ставке заработной платы 19 руб. - 4 чел.

**Задача №2.** Спрос на рынке труда и его предложение выражено формулами:  $L_d = 100 - 20W$ ;  $L_s = -60 + 80W$  ( $L_d$  и  $L_s$  - спрос и предложение труда,  $W$  - ставка заработной платы). Определите: 1) равновесный уровень заработной платы ( $W_E$ ) и занятости ( $L_E$ ); 2) что произойдёт на рынке труда, если ставка заработной платы будет установлена на уровне 2 ед./час.

**Ответы:** 1)  $W_E = 1,6$  ед./час;  $L_E = 68$  чел.;  
2) безработица = 40 чел.

**Задача №3.** Определите экономические потери общества от безработицы при её фактическом уровне = 8%, естественном уровне = 5%, значении коэффициента Оукена = 3 и фактическом национальном доходе = 1000 млрд ден. ед.

**Ответ:** 90 млрд ден. ед.

**Задача №4.** Рассчитайте фактический уровень безработицы в процентах, если фактический ВНД = 12 млрд. руб., потенциальный ВНД = 20 млрд руб., уровень естественной безработицы = 3%, а коэффициент Оукена = 3.

**Ответ:** 16,3%.

**Задача №5.** В прошедшем году экономика условной страны характеризовалась следующими параметрами:

потенциальный уровень ВВП - 4125 ден. ед.;

фактический уровень ВВП - 3712,5 ден. ед.;

фактический уровень безработицы - 10%.

Определите естественный уровень безработицы в стране, если коэффициент Оукена равен 2,5%.

**Ответ:** 6%.

**Задача №6.** Весь авансированный капитал фирмы = 200 тыс. руб., в том числе: стоимость помещений и сооружений - 40; машин и оборудования - 100; инструментов - 12 (из них быстроизнашивающихся - 4); сырья и вспомогательных материалов - 28; топлива и энергии - 10; рабочей силы - 10 тыс. руб. Определите величину основного и оборотного, постоянного и переменного капитала (в тыс. руб.). Какая экономическая школа использует деление капитала на постоянный и переменный?

**Ответ:** основной - 148; оборотный - 52;

постоянный - 190; переменный - 10.

**Задача №7.** В производственные здания и сооружения вложено 120 млн руб., в машины и оборудование - 96, в сырьё и вспомогательные материалы - 34, на наём рабочей силы - 32 млн. руб. Определите среднюю скорость оборота всего капитала, если срок службы зданий и сооружений составляет 30 лет; машин и оборудования - 16 лет; капитал, вложенный в сырьё и материалы, оборачивается 5 раз в год; капитал, необходимый для выплаты заработной платы, оборачивается один раз в месяц.

**Ответ:** два оборота за год.

**Задача №8.** Стоимость стиральной машины в текущем году составляет 12 тыс. руб., а срок её эксплуатации - 8 лет. Через 2 года в результате повышения производительности труда в машиностроении стоимость подобных машин понизилась до 10 тыс. руб. Определите:

1) величину физического и морального износа машины, купленной за 12 тыс. руб., за два года; 2) остаточную стоимость этой машины через два года с учётом морального износа.

**Ответы:** 1) 3 и 2,5 тыс. руб.; 2) 7,5 тыс. руб.

**Задача №9.** Собственник капитала в 2000 евро намерен вложить его в банк на четыре года из условий ежегодного дохода по ставке 12% годовых. Определите, как вырастет вложенный капитал: 1) по простым процентам; 2) по сложным процентам.

**Ответы:** 1) 2960 евро.; 2) 3147 евро.

**Задача №10.** Для покупки станка через два года потребуется 100 тыс. руб. Какой капитал необходимо инвестировать сегодня, если он приносит доход в размере 10% годовых.

**Ответ:** 82645 руб.

**Задача №11.** Допустим, что в результате какой-либо инвестиции можно ожидать доход: в конце первого года 100 руб., второго - 150 руб., третьего - 120 руб. и четвёртого - 200 руб. Определите стоимость всех этих доходов сегодня, если вложенные в дело деньги приносят каждый год доход в 10% годовых.

**Ответ:** 441,72 руб.

**Задача №12.** Предприниматель занимает своему хорошему знакомому 50 тыс. руб., ставя условие возвращения ровно через год всей суммы долга вместе с 10%-ной прибылью. Определите, какую сумму он потребует при возвращении в условиях 20%-ой годовой инфляции.

**Ответ:** 66 тыс. руб.

**Задача №13.** Спрос на землю описывается уравнением  $Q_d = 5000 - 5R$ , где  $Q$  - площадь земли,  $R$  - арендная плата в ден. ед. Если  $Q = 50$  га, а ставка банковского процента составляет 10% годовых, то сколько будет стоить данный участок земли?

**Ответ:** 9900 ден. ед.

**Задача №14.** В три равных по площади земельных участков вложены капиталы по 5 тыс. ден. ед. С первого участка получено 125 тонн пшеницы, со второго - 100 тонн, с третьего - 50 тонн. Определите дифференциальную ренту  $I$ , если средняя норма прибыли в экономике 25%.

**Ответ:** с 1-го участка - 9375 ден. ед.  
со 2-го участка - 6250 ден. ед.

**Задача №15.** Совершенствование технологии добычи угля потребовало помимо первоначальных затрат в 750 млн руб. дополнительных капитальных вложений в сумме 150 млн руб. Добыча угля при этом возросла с 300 тыс. до 480 тыс. тонн в год. Определите величину дифференциальной ренты II, если средняя норма прибыли в экономике равна 20%.

**Ответ:** 360 млн руб.

**Задача №16.** Квартирная плата, получаемая домовладельцем в расчёте на одну сотку земли застроенного участка, - 3000 руб. в год, в том числе: средняя прибыль 248 руб. и земельная рента 1752 руб. Определите: 1) цену участка, если его площадь 80 соток, а ставка ссудного процента - 15% годовых; 2) как изменится квартирная плата в расчёте на одну сотку земли, если рента вырастет на 40%, прибыль домовладельца возрастёт на 15%, а расходы по содержанию жилья останутся неизменными.

**Ответы:** 1) 934400 руб.; 2) 3738 руб.

**Задача №17.** Арендная плата за участок земли составляет 3600 евро в год. Ставка банковского процента - 10% годовых. Данный земельный участок выставлен на продажу за 20 тыс. евро. Определите: 1) какую выгоду может иметь потенциальный покупатель данного участка земли, если в данный момент он располагаете такой суммой; 2) при какой минимальной сумме, имеющейся в наличии, потенциальный покупатель может согласиться на покупку этого участка земли?

**Ответы:** 1) 16 тыс. евро; 2) 4 тыс. евро.

### **Ответы на тестовые вопросы темы 7**

1-а,б,в,д; 2-а,б,в; 3-а,б,д; 4-а,б,в; 5-а,б,в; 6-б; 7-б; 8-в; 9-в; 10-г; 11-б; 12-в; 13-г; 14-в; 15-в; 16-г; 17-б; 18-а; 19-б; 20-б; 21-б; 22-б; 23-в; 24-в; 25-в; 26-г; 27-в; 28-а; 29-в; 30-б; 31-в; 32-а; 33-б; 34-б; 35-а; 36-б; 37-б; 38-д; 39-б; 40-г; 41-в; 42-б; 43-б; 44-б; 45-в; 46-а; 47-б; 48-а; 49-б; 50-а; 51-а; 52-г; 53-б; 54-а; 55-в; 56-а; 57-б; 58-г; 59-в; 60-а; 61-в; 62-г; 63-г; 64-г; 65-б; 66-в; 67-в; 68-а; 69-б; 70-г; 71-г; 72-г.

## **Тема 8. ПРЕДПРИЯТИЕ НА РЫНКЕ ПОТРЕБИТЕЛЬСКИХ**

# **ТОВАРОВ И УСЛУГ: ФОРМИРОВАНИЕ ИЗДЕРЖЕК, ЦЕН И ПРИБЫЛИ**

## **Учебные цели темы**

1. Изучить содержание всех видов издержек производства и показать их динамику в краткосрочном и долгосрочном периодах.

2. Выяснить содержание основных форм дохода, которые получает фирма, и уяснить методы определения их величин (абсолютно и относительно).

3. Понять правила, руководствуясь которыми фирма определяет объёмы производства, позволяющие получить максимальную прибыль, свести к минимуму затраты или прекратить производство данного вида продукта.

4. Обратить внимание на особенности определения объёмов производства, необходимых для максимизации прибыли, для фирм, работающих на рынке чистой монополии. Выявить сравнительные преимущества и недостатки чисто конкурентного и монопольного рынков.

## **Основные термины, содержание которых необходимо знать для реализации учебных целей**

### **8.1. Издержки производства и себестоимость продукции**

1. Понятие издержек
2. Издержки производства
3. Издержки обращения
4. Альтернативность издержек
5. Издержки явные и неявные
6. Постоянные, переменные и валовые (общие) издержки
7. Средние издержки
8. Предельные издержки
9. Усреднённые предельные издержки
10. Безвозвратные издержки
11. Себестоимость продукции
12. Структура себестоимости по статьям калькуляций (затрат)
13. Структура себестоимости по экономическим элементам
14. Графики издержек в краткосрочном и долгосрочном периодах

**8.2. Доходы, прибыль и правила обеспечения наибольшей выгоды для фирм, работающих на конкурентном рынке товаров и услуг**

1. Общее понятие дохода
2. Валовой доход (выручка)
3. Средний доход
4. Предельный доход
5. Прибыль и ее отличие от других форм дохода
6. Норма прибыли продукта и предприятия
7. Виды прибыли (бухгалтерская, чистая, экономическая, нормальная)
8. Методы определения объёмов производства, максимизирующих выгоду
  - а) сопоставление валовых показателей
  - б) сопоставление средних и предельных показателей
9. Правило максимизации прибыли
10. Правило нулевой прибыли
11. Формула и график безубыточности производства фирмы
12. Правило прекращения производства (закрытия фирмы)

### **8.3. Максимизация прибыли на монополизованных рынках**

1. Фирмы "ценополучатели"
2. Фирмы "ценоискатели"
3. Простая монополия
4. Монополия ценовой дискриминации
5. Правило максимизации прибыли для фирм, работающих на монопольных рынках
6. Правило эффективного распределения ресурсов

### **Тесты для самоконтроля умений анализа усвоенных знаний**

#### **1. Трансакционными не являются затраты (издержки) на**

- а) нахождение торговых партнеров
- б) хранение товаров
- в) обеспечение прав собственности
- г) издержки ведения переговоров при заключении контрактов

#### **2. Определите, какие из ниже перечисленных видов затрат (издержек) служат типичным примером переменных затрат (издержек) для фирмы:**

- а) расходы на сырьё
- б) расходы на зарплату управленческого персонала
- в) расходы на зарплату вспомогательного персонала

г) плата за лицензию на право ведения деятельности

**3. Какое из предлагаемых определений является лучшим для понятия "предельные затраты (издержки)":**

а) дополнительные расходы, вызванные общим повышением цен на рынке на 1%

б) максимум того, что может позволить себе потратить потребитель на данный товар

в) сумма расходов сверх переменных затрат, необходимая для производства дополнительной единицы продукта

г) затраты (издержки) на производство дополнительной единицы продукта

**4. Если долгосрочные средние затраты (издержки) производства единицы продукта по мере увеличения объема производства снижаются,**

а) имеет место отрицательный эффект масштаба производства

б) имеет место положительный эффект масштаба производства

в) имеет место постоянный эффект масштаба производства

г) данных недостаточно

**5. В краткосрочном периоде конкурирующая фирма, максимизирующая прибыль или минимизирующая убытки, прекратит производство, если**

а) цена продукта ниже минимальных средних постоянных затрат

б) цена продукта ниже минимальных средних переменных затрат

в) цена продукта ниже предельных затрат

г) общий доход не покрывает общих затрат фирмы

**6. В долгосрочном периоде конкурентная фирма, максимизирующая прибыль или минимизирующая убытки, прекратит производство, если**

а) общие средние затраты меньше предельных затрат

б) цена на товар ниже предельных затрат

в) выручка не покрывает общие затраты

г) предельные затраты выше средних переменных затрат

**7. Постоянные издержки фирмы - это**

а) валовые издержки фирмы в базовых (постоянных) ценах

б) минимальные издержки, связанные с изготовлением определенного объема продукции при наиболее благоприятных условиях производства

в) альтернативные издержки фирмы

г) издержки, которые имеют место даже в том случае, если продукция не производится

д) издержки, связанные с реализацией продукции

**8. К постоянным издержкам относятся все из перечисленных ниже затрат, кроме**

а) амортизационных расходов

б) платы за аренду склада готовой продукции

в) заработной платы работников управления

г) затрат на топливо и энергию для технологических целей

д) затрат на охрану помещения

**9. Прибыль предприятия может быть рассчитана как**

а) выручка от продажи товаров минус налоги и амортизация

б) выручка от продажи товаров минус заработная плата

в) выручка от продажи товаров минус затраты на сырьё и материалы

г) выручка от продажи товаров минус совокупные издержки

**10. Определите правильное соотношение между - бухгалтерской прибылью (БП), нормальной прибылью (НП) и экономической прибылью (ЭП):**

а)  $ЭП = НП + БП$

в)  $НП = БП - ЭП$

б)  $ЭП = НП - БП$

г)  $НП = БП = ЭП$

**11. Нормальная прибыль фирмы представляет собой**

а) возмещение материальных затрат, которые осуществляет фирма при производстве продукции

б) возмещение издержек фирмы на собственные и самостоятельно используемые ресурсы

в) сумму бухгалтерской прибыли и альтернативных издержек фирмы

г) разность между выручкой от продажи продукции и альтернативными издержками фирмы

**12. Постоянные издержки - это**

а) затраты, величина которых изменяется в зависимости от объема производства

- б) затраты на производство, величина которых не изменяется с ростом объема выпускаемой продукции
- в) издержки, связанные не с производством как таковым, а с сопутствующими ему затратами
- г) отношение изменения общих издержек к изменению объема произведенной продукции

### **13. Переменные издержки - это**

- а) затраты на производство, величина которых не изменяется с ростом объема выпускаемой продукции
- б) отношение общих издержек к ценности произведённой продукции
- в) разность между общими и постоянными издержками
- г) сумма постоянных и общих издержек

**14. Средние постоянные издержки, где TC, FC, VC - издержки валовые, постоянные, переменные; ATC, AFC, AVC - издержки средние валовые, постоянные, переменные; Q - количество произведенной продукции, можно выразить при помощи следующей формулы:**

- а)  $TC = FC + VC$
- б)  $AFC = FC : Q$
- в)  $AVC = VC : Q$
- г)  $ATC = TC : Q$
- д)  $ATC = AFC + AVC$

**15. С увеличением объема продаж выручка простого монополиста**

- а) возрастает замедленными темпами
- б) возрастает, а затем убывает
- в) возрастает ускоренными темпами
- г) возрастает пропорционально выпуску продукта

### **16. Выручка монополиста ценовой дискриминации**

- а) увеличивается по мере увеличения объема продаж
- б) уменьшается по мере увеличения объема продаж
- в) сначала увеличивается, а затем уменьшается по мере роста объема продаж
- г) сначала уменьшается, а затем увеличивается по мере роста объема продаж

**17. "Нормальная прибыль" представляет собой величину,**

- а) необходимую для выполнения обязательств фирмы перед кредиторами
- б) максимально возможную для фирмы, работающей в рамках выбранного бизнеса
- в) достаточную для удержания производителя в сфере выбранной деятельности
- г) достаточную для внедрения новых технологий на предприятии

**18. Фирма, стремящаяся увеличить прибыль, расширит производство в краткосрочном периоде, если**

- а) рыночная цена на продукт фирмы ниже постоянных издержек
- б) предпринимательская прибыль равна нулю
- в) рыночная цена выше предельных издержек
- г) рыночная цена выше переменных издержек

**19. Общие издержки - это**

- а) увеличение совокупных издержек
- б) издержки обращения
- в) издержки на рабочую силу
- г) совокупность постоянных и переменных издержек

**20. График постоянных издержек выглядит как**

- а) вертикальная линия
- б) биссектриса
- в) горизонтальная прямая
- г) парабола

**21. Разница между рыночной ценой и предельными издержками выпускаемой продукции называется**

- а) излишком потребителя
- б) валовым доходом
- в) излишком производителя
- г) амортизацией

**22. Предельный доход производителя - это**

- а) дополнительный доход от продажи дополнительной единицы товара
- б) минимальный доход
- в) нулевой доход
- г) максимально возможный доход

**23. Предельный доход в условиях несовершенной конкуренции**

- а) меньше цены товара                      в) больше цены товара  
б) равен нулю                                      г) равен цене товара

**24. Если P - цена товара, а Q - объем продукции, то общий доход фирмы (TR) можно рассчитать по формуле**

- а)  $TR = P / Q$       б)  $TR = P \times Q$       в)  $TR = Q / P$       г)  $TR = Q + P$

**25. Нормальная прибыль предпринимателя является составной частью**

- а) внешних издержек                      в) чистой экономической прибыли  
б) внутренних издержек                      г) нормы прибыли

**26. Современные экономисты трактуют прибыль как**

- а) доход от фактора предпринимательства  
б) превращенная форма прибавочной стоимости  
в) доход от всех факторов производства  
г) доход от труда рабочего

**27. Экономическая прибыль определяется как разница между:**

- а) бухгалтерской прибылью и неявными издержками  
б) экономическими издержками и неявными издержками  
в) бухгалтерскими издержками и нормальной прибылью  
г) общей выручкой и бухгалтерскими издержками

**28. Из перечисленных издержек владельца обувной мастерской: 1) зарплата мастерам, 2) выплаченная самому себе зарплата, 3) налоги, 4) плата за сырьё и материалы, 5) плата за электроэнергию, 6) упущенная выгода от отказа сдать помещение в аренду, 7) оплата лицензии - к неявным издержкам можно отнести:**

- а) 4 и 7                      б) 2 и 6                      в) 1 и 2                      г) 3 и 5

**29. Из перечисленных затрат на производство мягких игрушек: 1) расходы на искусственный мех, 2) расходы на фурнитуру, 3) зарплата рабочих, 4) зарплата администрации, 5) амортизация оборудования, 6) страховка, 7) налоги на прибыль, 8) налоги на имущество - к постоянным издержкам можно отнести:**

- а) 1,3,4,5                      б) 3,5,6,7                      в) 4,5,6,8                      г) 2,3,6,7

**30. Условие равновесие фирмы определяется**

- а) равенством средних издержек и среднего дохода
- б) постоянным наращиванием выпуска продукции
- в) её устойчивостью в конкурентной борьбе
- г) равенством предельных издержек и предельного дохода

**31. В краткосрочном периоде фирма производит 500 единиц продукта. Средние переменные издержки составляют 2 руб., средние постоянные издержки - 0,5 руб. Общие издержки составят:**

- а) 2,5 руб.
- б) 750 руб.
- в) 1000 руб.
- г) 1250 руб.

**32. В краткосрочном периоде фирма прекратит производство, если окажется, что**

- а) цена меньше минимальных средних общих издержек
- б) общий доход меньше общих (валовых) издержек
- в) общий доход меньше общих переменных издержек
- г) цена меньше минимальных средних переменных издержек

**33. Какие из следующих видов издержек являются определяющими (принимаются во внимание в первую очередь) при выработке решений об определении объема производства фирмы, приносящего прибыль?**

- а) средние издержки
- б) предельные издержки
- в) явные издержки
- г) неявные издержки

**34. В долговременном периоде:**

- а) все издержки являются переменными
- б) все издержки являются постоянными
- в) переменные издержки растут быстрее, чем постоянные
- г) постоянные издержки растут быстрее, чем переменные

**35. При решении вопроса об увеличении или уменьшении выпуска товаров, производитель учитывает прежде всего:**

- а) средние затраты
- б) необходимые затраты
- в) предельные затраты
- г) общие затраты

**36. Предприниматель продолжит выпуск товаров до тех пор, пока**

- а) ему это позволяют наличные ресурсы
- б) в обществе будет существовать потребность в этом товаре

- в) он будет получать от этого доход
- г) предельные издержки не сравняются с предельным доходом

**37. Фирма в условиях чистой конкуренции, производящая объем продукции, при котором цена равна предельным издержкам и выше средних общих издержек:**

- а) минимизирует свои убытки
- б) закрывается
- в) максимизирует свою прибыль
- г) дать правильный ответ невозможно

**38. В краткосрочном периоде фирма производит 100 единиц товара при средних постоянных издержках 5 руб. На какую величину изменятся общие издержки, если средние переменные издержки сократятся с 20 до 10 рублей:**

- а) на 10 руб. уменьшатся
- б) на 10 руб. возрастут
- в) на 1000 руб. сократятся
- г) на 1000 руб. увеличатся

**39. Какие из следующих выражений представляют собой общие издержки?**

- а)  $MC + AFC$
- б)  $TVC + TFC$
- в)  $TVC - TFC$
- г)  $TVC + TFC + MC$

**40. Средние общие издержки достигают минимальных значений при таком объеме выпуска продукции, при котором**

- а)  $AVC = TFC$
- б)  $MC = AVC$
- в)  $MC = ATC$
- г) прибыль будет максимальной

**41. Какие из следующих видов издержек не принимаются во внимание при выработке решений об оптимальном объеме производства фирмы?**

- а) средние переменные издержки
- б) бухгалтерские издержки
- в) средние постоянные издержки
- г) предельные издержки

**42. Какое из следующих определений наиболее точно соответствует понятию "нормальная прибыль"?**

- а) прибыль, получаемая фирмой, когда предельные издержки (MC) равны предельному доходу (MR)
- б) прибыль, получаемая худшей фирмой в данной отрасли
- в) прибыль, получаемая лучшей фирмой в данной отрасли

г) минимальная прибыль, необходимая для того, чтобы фирма оставалась работать в данной отрасли

**43. Постоянными издержками являются издержки, которые не меняются относительно:**

- а) объема выпускаемой продукции      в) используемой технологии  
б) периода времени производства      г) минимальной заработной платы

**44. Из перечисленных ниже к безвозвратным издержкам можно отнести**

- а) расходы предприятия на покупку вспомогательных материалов, необходимых для выпуска основной продукции  
б) расходы на оформление фасада здания с атрибутами предприятия (название, товарные знаки, реклама, адрес и т.п.)  
в) расходы на прокладку к предприятию коммунальных коммуникаций  
г) расходы на асфальтирование дороги, ведущей к предприятию

**45. Что не относится к характеристике нормальной прибыли? Нормальная прибыль - это**

- а) доход, который получает собственник ресурса от его непосредственного использования  
б) доход, который получается как разность между выручкой от продажи продукта и затратами на его производство  
в) минимальный доход предпринимателя, достаточный для того, чтобы привлечь и удержать его в данной сфере занятости  
г) средний доход на капитал для всех отраслей с одинаковой долей риска

**46. Чтобы фирма, работающая на чисто конкурентном рынке, могла получить максимальную прибыль, где MR - предельный доход, MC - предельные издержки, P - цена продукта, ATC, AVC, AFC - средние издержки валовые, переменные, постоянные, она должна соблюдать правило:**

- а)  $MR = MC = P$       в)  $MR > MC$ , а  $P = AVC_{\min}$   
б)  $MR > MC$ , а  $P = ATC_{\min}$       г)  $MR < MC$ , а  $P = AFC_{\min}$ .

**47. При объеме производства 10 единиц общие (валовые) издержки составляли 100 руб. Увеличение объема производства**

до 20 единиц привело к росту валовых издержек до 250 руб. В таком случае предельные издержки будут равны:

- а) 10 руб.                      б) 15 руб.                      в) 25 руб.                      г) 12,5 руб.

48. Используя данные таблицы, рассчитайте предельные издержки производства первой единицы продукта:

Объём производства, ед.	1	2	3
Средние постоянные издержки, руб.	60	30	20
Средние переменные издержки, руб.	100	75	70

- а) 60                              б) 100                              в) 160                              г) 55

49. Предприятие за месяц выпускает и реализует 100 венгелей. Если затраты на производство составляют 12000 ден. ед., а средняя прибыль равна 50 ден. ед., то валовой доход фирмы равен (ден. ед.):

- а) 12000                              б) 50000                              в) 38000                              г) 17000

50. Функция спроса на продукцию монополиста:  $Q_D=16-P$ , функция общих издержек:  $TC=14+Q^2$ , тогда максимальную прибыль монополисту обеспечат цена и объём продаж, соответственно, равные:

- а) 8 и 6                              б) 12 и 4                              в) 14 и 2                              г) 10 и 6

51. Если цена готовой продукции повысится, то фирма, продающая готовую продукцию и покупающая ресурсы на рынках совершенной конкуренции в краткосрочном периоде:

- а) уменьшит спрос на ресурсы                      в) сократит объём производства  
б) сохранит спрос на ресурсы                      г) увеличит спрос на ресурсы

52. Если при объёме производства 100 ед. продукции средние переменные издержки составляют 20 руб., а средние постоянные - 10 руб., то общие издержки равны (руб.):

- а) 3000                              б) 2000                              в) 1000                              г) 6000

53. Если функция спроса на продукцию монополиста описывается уравнением  $P=2-2Q$ , а функция общих затрат  $TC=10+2Q$ , то максимальную прибыль он получит при цене и объёме продаж, соответственно, равных:

- а) 24 и 7                              б) 32 и 6                              в) 28 и 9                              г) 22 и 10

**54. Если общая прибыль фирмы, действующей в условиях совершенной конкуренции, составила 50 ден. ед., общие издержки выпуска реализованной продукции составили 250 ден. ед., а цена единицы продукции равна 3 ден. ед., тогда объём выпуска равен (штук):**

- а) 50                      б) 100                      в) 150                      г) 200

**55. Станкостроительный завод производит в год 500 станков по 20 тыс.руб. каждый. Затраты на производство одного станка равны 16 тыс.руб. Если себестоимость станка уменьшится на 1 тыс.руб., то прибыль завода возрастает на (тыс.руб.):**

- а) 500                      б) 1000                      в) 1600                      г) 2000

**56. Если функция спроса на продукцию монополистов описывается уравнением  $P=120-0,5Q$ , а функция общих затрат  $ТС=12+5Q$ , то максимальную прибыль он получит при цене и объёме продаж, соответственно, равных:**

- а) 43 и 215              б) 65,5 и 110              в) 74,5 и 95              г) 62,5 и 115

**57. Если затраты обоих ресурсов увеличатся на 20%, а объём производства возрастёт на 10%, то в этом случае имеется:**

- а) положительный эффект масштаба  
б) фиксированная пропорция  
в) постоянный эффект масштаба  
г) отрицательный эффект масштаба

**58. Спрос на товар фирмы-монополиста представлен функцией  $Q_d=30-2P$ , а функция издержек равна  $ТС=Q^2+60$ . Экономическая прибыль монополии составит:**

- а) 22,5                      б) -22,5                      в) 30,0                      г) -30,0

**59. Объём выпуска фирмы в условиях совершенной конкуренции - 100 ед. товара. Если цена товара равна 2 ден. ед., общие издержки выпуска ста единиц товара равны 130 ден. ед., то общая прибыль фирмы равна (ден. ед.):**

- а) 70                      б) 30                      в) 60                      г) 20

**60. Используя данные таблицы, рассчитайте средние постоянные издержки при производстве пяти единиц продукции:**

Объём производства, ед.	1	2	3
-------------------------	---	---	---

Валовые постоянные издержки, руб.	30	30	30
Средние переменные издержки, руб.	60	55	50

- а) 30                      б) 18                      в) 12                      г) 6

**61. Если функция спроса на продукцию монополиста описывается уравнением  $P=50-2Q$ , а функция общих издержек  $TC=8Q+Q^2$ , то максимальную прибыль он получит при цене и объёме продаж, соответственно, равных:**

- а) 38 и 6;                      б) 32 и 9;                      в) 36 и 7;                      г) 34 и 8.

**62. Если функция спроса на продукцию монополиста описывается уравнением  $P=50-3Q$ , а функция общих издержек  $TC=10Q+Q^2$ , то максимальную прибыль он получит при цене и объёмах продаж, соответственно, равных:**

- а) 4 и 15,3                      б) 8 и 14                      в) 2 и 16                      г) 5 и 35

**63. Используя данные таблицы, рассчитайте предельные издержки производства третьей единицы продукции (руб.):**

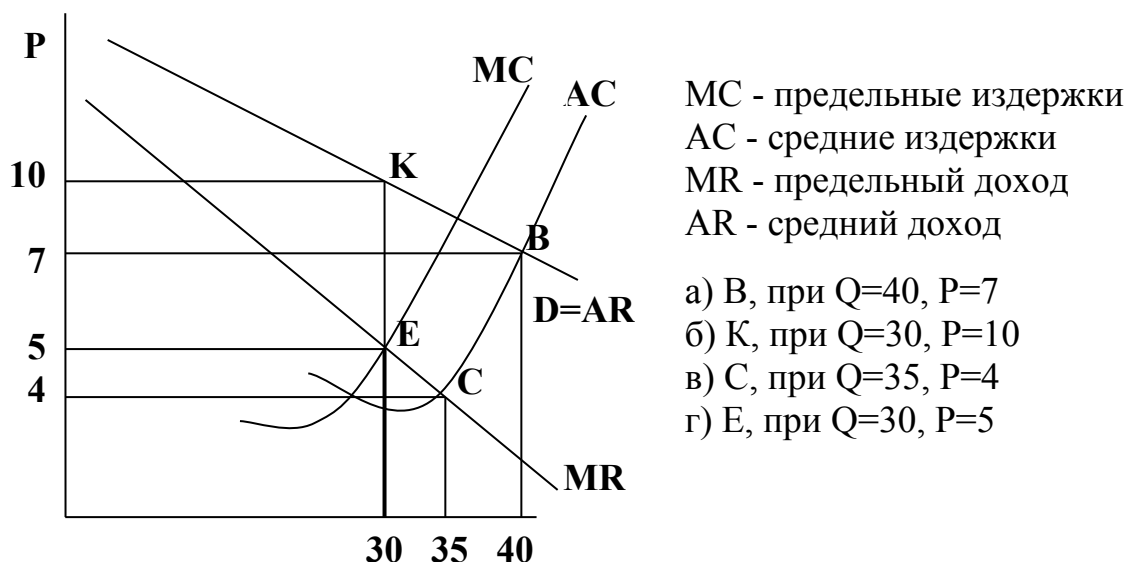
Объём производства, ед.	1	2	3
Валовые постоянные издержки, руб.	30	30	30
Средние переменные издержки, руб.	60	55	50

- а) 30;                                      в) 55;  
б) 40;                                      г) 60.

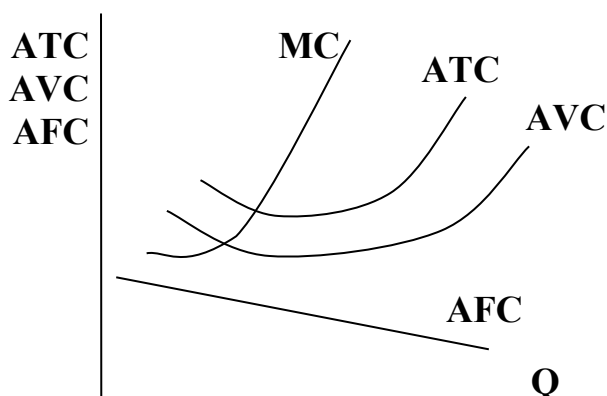
**64. В краткосрочном периоде фирма производит 100 ед. товара при средних постоянных издержках 5 руб. На какую величину изменятся общие издержки, если средние переменные издержки сократятся с 20 до 10 руб.:**

- а) на 10 руб. уменьшатся                      в) на 1000 руб. сократятся  
б) на 10 руб. возрастут                      г) на 1000 руб. увеличатся

**65. Ситуация, когда фирма-монополист получит максимальную прибыль при оптимальном объеме производства, соответствует на рисунке точке:**



**66. Если тарифы на электроэнергию выросли на 10%, а ставка налога на недвижимость снизилась на 15%, то**

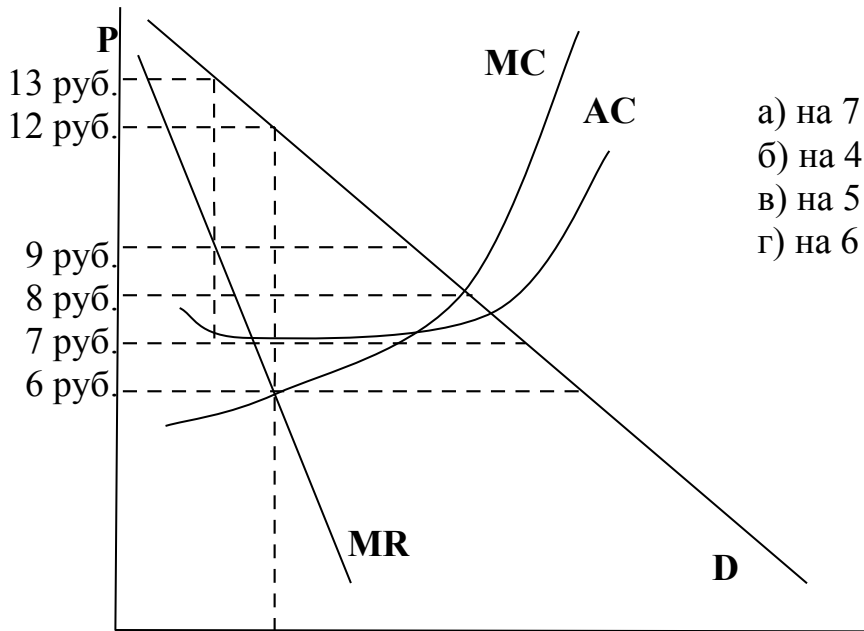


- а) кривые средних общих издержек (ATC) и средних переменных издержек (AVC) сдвинутся вверх, а средних постоянных (AFC) вниз
- б) кривая средних переменных издержек сдвинется вверх, а кривые средних общих издержек и средних постоянных вниз
- в) кривые предельных издержек будут расположены ниже кривой средних общих издержек
- г) кривые средних общих и средних переменных издержек сдвинутся вниз, а кривые средних постоянных и предельных издержек (MC) вниз

**67. Функция спроса на продукцию монополиста:  $Q_d=16-P$ , функция общих издержек:  $TC=14+Q^2$ , тогда максимальную прибыль монополисту обеспечат цена и объём продаж, соответственно, равные:**

- а) 8 и 6
- б) 14 и 2
- в) 12 и 4
- г) 10 и 6

68. Используя ниже приведенный график, определите на сколько рублей монопольная цена выше цены конкурентного рынка?



- а) на 7 руб.
- б) на 4 руб.
- в) на 5 руб.
- г) на 6 руб.

69. Функция общих издержек фирмы имеет вид  $TC=50Q+2Q^2$ . Сколько прибыли получит фирма, реализовав продукцию на совершенно конкурентном рынке по цене 250 руб.?

- а) 4000;
- б) 5000;
- в) 5300;
- г) 4500.

### Решение задач для развития навыков владения экономическими расчётами

**Задача №1.** Владелец мастерской по производству сувениров нанимает помощника и платит ему 120 тыс. руб. в год, уплачивает 50 тыс. руб. годовой аренды за помещение и 20 тыс. руб. за сырьё в год. На содержание производственного оборудования он тратит 400 тыс. руб. собственных средств, которые при ином использовании могли приносить 40 тыс. руб. годового дохода. Конкурент предлагал ему место мастера с оплатой 150 тыс. руб. в год. Свои предпринимательские способности владелец мастерской оценивает в 30 тыс. руб. в год. Годовая выручка от продажи сувениров составляет 720 тыс. руб. в год. Определите явные и неявные издержки, бухгалтерскую и экономическую прибыль (в тыс. руб.).

**Ответы:** издержки явные=370;  
 издержки неявные=220;  
 прибыль бухгалтерская=350;  
 прибыль экономическая=130.

**Задача №2.** Фирма работает на рынке чистой конкуренции. Цена (P) на продукцию фирмы установилась на уровне 40 руб./шт. Зависимость общих издержек (ТС) от количества произведённой продукции (Q) задана в таблице:

<b>Q – штук</b>	0	1	2	3	4	5	6	7
<b>ТС – руб.</b>	40	70	95	118	148	187	239	300

**По данным таблицы рассчитайте:**

1) все производные от ТС издержки, то есть постоянные (TFC), переменные (TVC), предельные (MC), средние постоянные (AFC), средние переменные (AVC), средние валовые (ATC);

2) при каком объёме производства (Q) и первоначальной рыночной цене прибыль фирмы (П) будет максимальной?

3) при каком объёме P и Q прибыль фирмы будет нулевой?

4) при каком уровне цены (P) фирма вынуждена будет прекратить производство данного продукта?

5) при каком уровне цены и объёме производства убытки фирмы будут равны постоянным издержкам?

**Ответы:** 2) Q=5; П=13; 3) Q=4; 4) P<26; 5) P=26; Q=3.

**Задача №3.** Рассчитайте издержки средние постоянные (AFC), средние переменные (AVC), средние общие (ATC) и величину прибыли (П) фирмы на основе следующих данных за год:

- расходы на сырьё и материалы - 150 тыс. руб;
- расходы на освещение помещений - 10 тыс. руб.;
- транспортные расходы - 20 тыс. руб.;
- расходы на оплату управленческого персонала - 70 тыс. руб.;
- расходы на оплату труда производственных рабочих - 200 тыс. руб.;
- стоимость оборудования - 3 млн. руб., а срок его службы 10 лет;
- аренда помещений - 10 тыс. руб.;
- объем выпуска продукции - 100 тыс. штук;
- цена единицы продукции - 10 руб.

**Ответы:** AFC = 3,9 руб.; AVC = 3,7 руб.;

ATC = 7,6 руб.; П = 240 тыс. руб.

**Задача №4.** Функция предельных издержек конкурентной фирмы выражена формулой  $MC = 10 + Q$  (руб.). Цена единицы продукта постоянна и равна 600 руб./шт. Определите объём выпуска, который позволит фирме максимизировать прибыль.

**Ответ:** 590 ед.

**Задача №5.** Функция общих (валовых) издержек производства конкурентной фирмы задана уравнением  $TC = 40 + Q^2$ . Функция спроса на продукт задана уравнением  $Q = 20 - P$ . Определите объём производства, максимизирующий прибыль ( $Q_{\text{макс}}$ ), и величину прибыли ( $\Pi$ ).

**Ответы:**  $Q_{\text{макс}} = 5$ ;  $\Pi = 10$ .

**Задача №6.** Функция валовых издержек фирмы-монополиста задана уравнением  $TC = 0,5Q^2 + 2Q$ . Функция спроса на продукцию фирмы задана уравнением  $P = 10 - 0,5Q$ . Определите: 1) цену, при которой прибыль фирмы максимальна ( $P_{\text{мон}}$ ); 2) величину прибыли ( $\Pi_{\text{мон}}$ ); 3) степень монопольной власти фирмы на рынке или индекс Лернера ( $I_L$ ).

**Ответы:**  $P_{\text{мон}} = 8$ ;  $\Pi_{\text{мон}} = 16$ ;  $I_L = 0,25$ .

**Задача №7.** Функция валовых издержек фирмы-монополиста задана уравнением  $TC = Q^2 + 60$ . Функция спроса на товар фирмы задана уравнением:  $Q_d = 30 - 2P$ . Определите: объём производства ( $Q$ ) и цену товара ( $P$ ), при которых прибыль фирмы максимальна; общую выручку фирмы ( $TR$ ); экономическую прибыль ( $\Pi Э$ ) и степень монопольной власти фирмы на рынке ( $I_L$ ).

**Ответы:**  $Q = 5$ ;  $P = 12,5$ ;  $TR = 62,5$ ;  $\Pi Э = - 22,5$ ;  $I_L = 0,2$ .

**Задача №8.** Консервный завод выпускает рыбные консервы "Утро". Структура затрат на производство следующая:

- аренда здания - 120 тыс. руб. в месяц;
- амортизация оборудования - 20 тыс. руб. в месяц;
- на одну консервную банку тратится жести на 15 руб.;
- этикетка стоит 5 руб.;
- фонд зарплаты директора завода, бухгалтерии и отдела кадров, включая отчислениями на социальное страхование,- 100 тыс. руб. в месяц;
- затраты на содержание здания заводоуправления - 30 тыс. руб. в месяц;
- затраты на оплату труда рабочих с отчислениями на социальное страхование составляют на производство первой тысячи банок консервов 2 тыс. руб. и при выпуске каждой последующей тысячи банок консервов соответственно возрастают:
  - при производстве второй тысячи - на 6 тыс.руб.;

- при производстве третьей тысячи - на 4 тыс.руб.;
- при производстве четвёртой тысячи - на 2 тыс.руб.;
- при производстве пятой тысячи - на 6 тыс.руб.;
- при производстве шестой тысячи - на 10 тыс.руб.;
- при производстве седьмой тысячи - на 14 тыс.руб.;
- при производстве восьмой тысячи - на 34 тыс.руб.;
- при производстве девятой тысячи - на 54 тыс.руб.;
- при производстве десятой тысячи - на 74 тыс.руб.;
- при производстве одиннадцатой тысячи - на 94 тыс.руб.;
- при производстве двенадцатой тысячи - на 150 тыс.руб.

Цена одного килограмма рыбы составляет 160 руб. Допустим, что ёмкость консервной банки 250 грамм, производство безотходное, а завод работает на рынке чистой конкуренции.

Опираясь на правила максимизации прибыли, нулевой прибыли и закрытия фирмы (прекращения производства), оформите решение в форме таблицы и сделайте следующие выводы:

1) сколько тысяч банок консервов должен произвести и продать завод, чтобы при цене 150 руб. за банку получить максимальную прибыль?

2) при каком уровне цены и объёме производства и продаж прибыль завода будет равна нулю?

3) при каком уровне цены завод вынужден будет прекратить производство? Есть ли у завода варианты продолжения производства при минимальной цене и если есть, то каким может быть объём производства?

**Ответы:** 1) от 10 до 11 тысяч;

2) цена 103,5 руб. и объём продаж 8 тыс. банок;

3) при цене 62 руб., но есть вариант выживания.

### **Ответы на тестовые вопросы темы 8**

1-б; 2-а; 3-г; 4-б; 5-б; 6-в; 7-г; 8-г; 9-г; 10-в; 11-б; 12-б; 13-в; 14-б; 15-б; 16-а; 17-в; 18-в; 19-г; 20-в; 21-в; 22-а; 23-а; 24-б; 25-б; 26-а; 27-а; 28-б; 29-в; 30-г; 31-г; 32-г; 33-б; 34-а; 35-в; 36-г; 37-в; 38-в; 39-б; 40-в; 41-в; 42-г; 43-а; 44-б; 45-б; 46-а; 47-б; 48-в; 49-г; 50-б; 51-г; 52-а; 53-г; 54-б; 55-а; 56-г; 57-г; 58-б; 59-а; 60-г; 61-в; 62-г; 63-б; 64-в; 65-б; 66-а; 67-в; 68-г; 69-б.

## ЛИТЕРАТУРА

1. Сборник задач по микроэкономике. К "Курсу микроэкономики" Р.М.Нуреева /Гл. ред. д.э.н., проф. Р.М.Нуреев. - М.: Норма, 2005.
2. Шимко П.Д. Экономика. Практикум: Учеб. пособие. - М.: Высш. шк., 2006.
3. Корниенко О.В. Микроэкономика. Учебное пособие. - Ростов н/Д: "Феникс", 2005.
4. Корниенко О.В. Экономическая теория: практикум. - Ростов н/Д: Феникс, 2008.
5. Микро-, макроэкономика. Практикум. /Под общ. ред. Ю.А.Огибина. - СПб.: "Литера плюс", 1994.
6. Сборник задач по экономической теории: микроэкономика и макроэкономика. - Киров, 1997.
7. Сборник задач по экономике: Уч. пособие /Отв. ред. Ю.Е.Власевич. - М.: 1996.
8. Пиндайк Р., Рубинфельд Д. Микроэкономика. - М.: "Экономика", "Дело", 1992.
9. Ворст Й., Ревентлоу П. Экономика фирмы: Уч. пособие. - М.: Высш. шк., 1994.
10. Долан Э.Дж., Линдсей Д. Рынок: микроэкономическая модель. - СПб, 1992.
11. Макконнелл К.Р., Брю С.Л. Экономикс: принципы, проблемы и политика. - М.: Изд-во "ИНФРА", 2007.

12. Лукасян Г.М. Экономическая теория. - СПб.: Питер, 2006.
13. Тесты с интернет-тестирования.

**Учебное издание**

Водолазский Анатолий Арсентьевич,  
Худякова Виктория Павловна  
Самойленко Андрей Григорьевич  
Тихоновскова Светлана Александровна

**МИКРОЭКОНОМИКА - практикум**

Компьютерный набор и графики А.Н. Войнова,